

ИНФОРМАЦИОННО-АНАЛИТИЧЕСКИЙ ОБЗОР О ХОДЕ СЕЛЬСКОХОЗЯЙСТВЕННЫХ РАБОТ В КРАСНОДАРСКОМ КРАЕ ПО СОСТОЯНИЮ НА 17.03.2026 ГОДА

По оперативным данным ежедневного мониторинга о ходе сельскохозяйственных работ в хозяйствах агропромышленного комплекса в Краснодарском крае ведутся сельскохозяйственные работы:

В крае ведется сев яровых культур урожая 2026г. (все категории хозяйств) по состоянию на 16.03.2026г.:

- **сев яровых (всего):** план – 1612,31 т. га, факт – 157,53 т. га (10%);
- **сахарная свекла:** план – 222,84 т. га, факт – 5,98 т. га (3%);
- **яровая пшеница:** план – 1,76 т. га, факт – 1,23 т. га (70%);
- **яровой ячмень:** план – 16,87 т. га, факт – 7 т. га (41%);
- **овес:** план – 4,88 т. га, факт – 2,54 т. га (52%);
- **горох на зерно:** план – 158,76 т. га, факт – 125,99 т. га (79%);
- **нут:** план – 11,38 т. га; факт – 1,20 т. га (11%);
- **чечевица:** план – 3,73 т. га;
- **однолетние травы:** план – 8,10 т.га, факт – 1,47 т. га (18%);
- **многолетние бобовые травы:** план – 24,55 т. га, факт – 8,74 т. га (36%);
- **овощной горох:** план – 15,19 т. га, факт – 2,84 т. га (19%);

Сев яровых культур урожая 2026г. по состоянию на 16.03.2026г., т.га



Выборка кормов (с урожая 2025 года) по состоянию на 13.03.2026г.: жом сырой – 26957,80 тн, патока – 11576,15 тн, шрот, жмых – 31845,65 тн, сухой жом – 9302,07 тн.

Уборка овощных культур в защищенном грунте по состоянию на 11.03.2026г.: валовый сбор – 6157,86 тн.

Состояние озимых культур урожая 2026 г. во всех категориях хозяйств на 11.03.2026г. оценивается как: хорошее - на площади 1073,68 т. га, удовлетворительное - на площади 728,02 т. га.

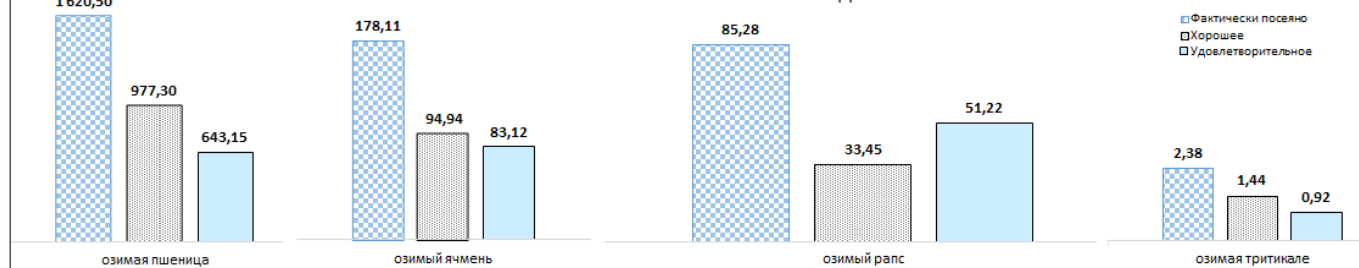
Состояние озимой пшеницы под урожай 2026г.: хорошее – 977,30 т. га, удовлетворительное – 643,15 т. га.

Состояние озимого ячменя под урожай 2026г.: хорошее – 94,94 т. га, удовлетворительное – 83,12 т. га.

Состояние озимой тритикале под урожай 2026г.: хорошее – 1,44 т. га, удовлетворительное – 0,92 т. га.

Состояние озимого рапса под урожай 2026г.: хорошее – 33,45 т. га, удовлетворительное – 51,22 т. га.

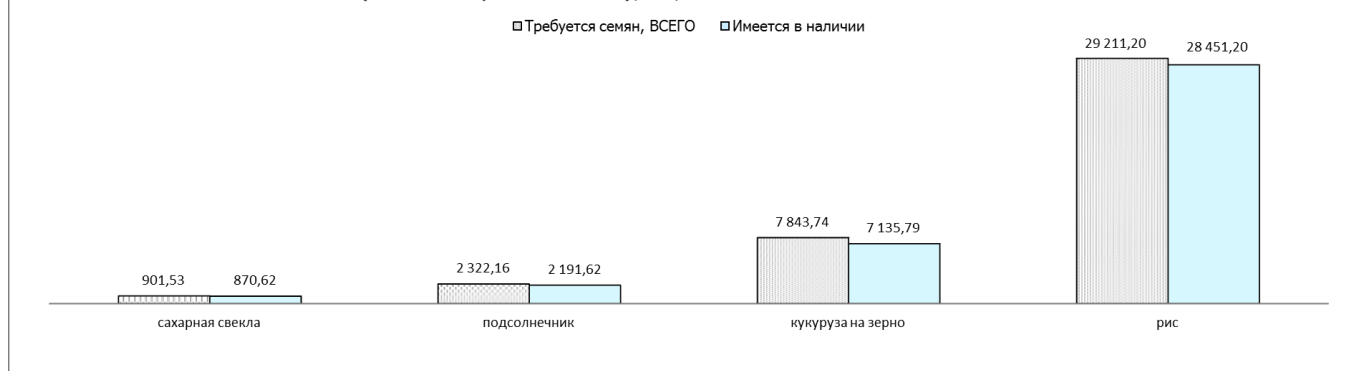
Состояние посевов озимых культур урожая 2026 года во всех категориях хозяйств Краснодарского края, т. га по состоянию на 11.03.2026 года



Обеспеченность семенами яровых культур (все категории хозяйств) по состоянию на 13.03.2026г.

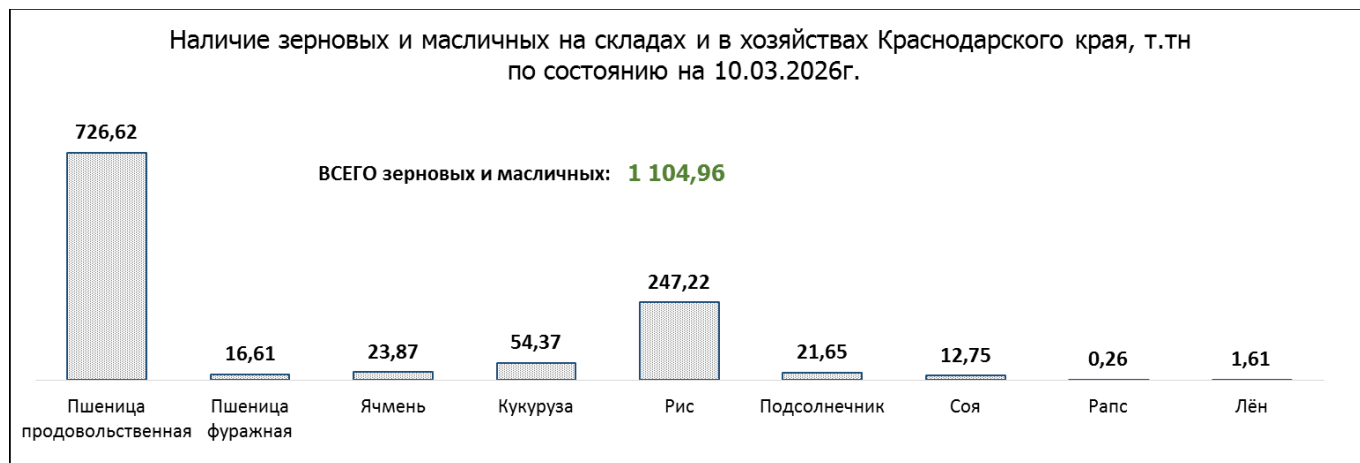
Наименование культуры	Требуется семян всего, тонн	Имеется в наличии всего, тонн	%	в том числе имеется отечественных семян, тонн	в том числе имеется иностранных семян, тонн	Заключено договоров на поставку, тонн	в том числе на поставку отечественных семян, тонн	в том числе на поставку иностранных семян, тонн
сахарная свекла	901,53	870,62	97	217,56	653,06	29,16	1,20	27,96
подсолнечник	2322,16	2191,62	94	1331,13	860,49	125,29	53,18	72,11
кукуруза на зерно	7843,74	7135,79	91	5019,32	2116,47	700,96	282,95	418,01
рис	29211,20	28451,20	97	28451,20	0,00	760,00	760,00	0,00

Наличие семян у с/х товаропроизводителей для ярового сева в 2026г.
(все категории хозяйств), тн, по состоянию на 13.03.2026г.



По предоставленной информации элеваторами и ХПП по состоянию на 12.03.2026 года, **остатки на элеваторах Краснодарского края зерновых, зернобобовых и масличных культур урожая 2024-2025 года:** всего - 666,48 тыс.т. (-43,28 к предыдущей дате 05.03.2026г.), из них: пшеницы - 256,18 тыс.т, ячменя - 47,47 тыс.т, подсолнечника - 19,87 тыс.т, кукурузы - 89,82 тыс.т, сои - 16,15 тыс.т, рапса - 3,45 тыс.т, риса - 212,52 тыс.т, гороха - 7,31 тыс.т, других культур - 13,71 тыс.т.

Количество зерна, маслосемян на токах, складах и хозяйствах Краснодарского края в том числе текущего урожая по состоянию на 10.03.2026г., составляет 1104,96 т.тн: из них пшеницы продовольственной – 726,62 т.тн; пшеницы фуражной – 16,61 т.тн; ячменя – 23,87 т.тн; кукурузы – 54,37 т.тн; риса – 247,22 т.тн; подсолнечника – 21,65 т.тн; сои – 12,75 т.тн; рапса – 0,26 т.тн, льна – 1,61 т.тн.



Наличие яблок на 12.03.2026 года во фруктохранилищах составляет 88493,00 тн.

По состоянию на 12.03.2026 года выполнены следующие работы **по уходу за садами:** закладка сада интенсивного типа всего с 01.01.2026 г. – 162,67 га; закладка плодовых питомников с 01.01.2026г.- 12,00 га; раскорчевка садов с 01.01.2026г. – 63,70 га, обрезка сада с 01.01.2026г. – 13143,20 га; установка шпалеры с 01.01.2026г. – 25,70 га; установка систем капельного орошения с 01.01.2026г. – 32,40 га; обработка садов от вредителей с 01.01.2026г. – 2719,30 га, обработка садов от болезней с 01.01.2026г. – 1426,30 га.

Виноградарство по состоянию на 12.03.2026 года: общая площадь виноградников – 33781,64 га; обрезка виноградников – 24373,90 га; установка шпалерной конструкции – 213,87 га; закладка виноградных насаждений – 52,68 га.

Весенняя подкормка озимых культур азотными удобрениями по состоянию на 16.03.2026 года: требуется – 1842,61 т.га, фактически внесено – 1779,57 т.га (97%).

С начала 2026 года ведутся работы по **приобретению минеральных удобрений.** По состоянию на 10.03.2026г. приобретено нарастающим итогом всего 162,70 т. тн.д.в., из них азотных – 131,09 т. тн.д.в., фосфорных – 26,32 т. тн.д.в., калийных – 5,29 т. тн.д.в.

Продолжаются работы **по вывозу и внесению органических удобрений** на поля. По состоянию на 10.03.2026г. с начала 2026 года вывезено на поля 174,91 т. тн, фактически внесено 81,30 т. тн. Площадь, удобренная органическими удобрениями, составляет 5,16 т. га.

Обеспеченность фосфоросодержащими минеральными удобрениями для сева яровых культур (все категории хозяйств) по состоянию на 13.03.2026 года: требуется – 60,71 т.тн д.в., имеется – 56,85 т.тн. д.в. (94%).

Продолжается мониторинг обеспеченности организацией **горюче-смазочными материалами** для проведения сельскохозяйственных работ. По состоянию на 12.03.2026г.:

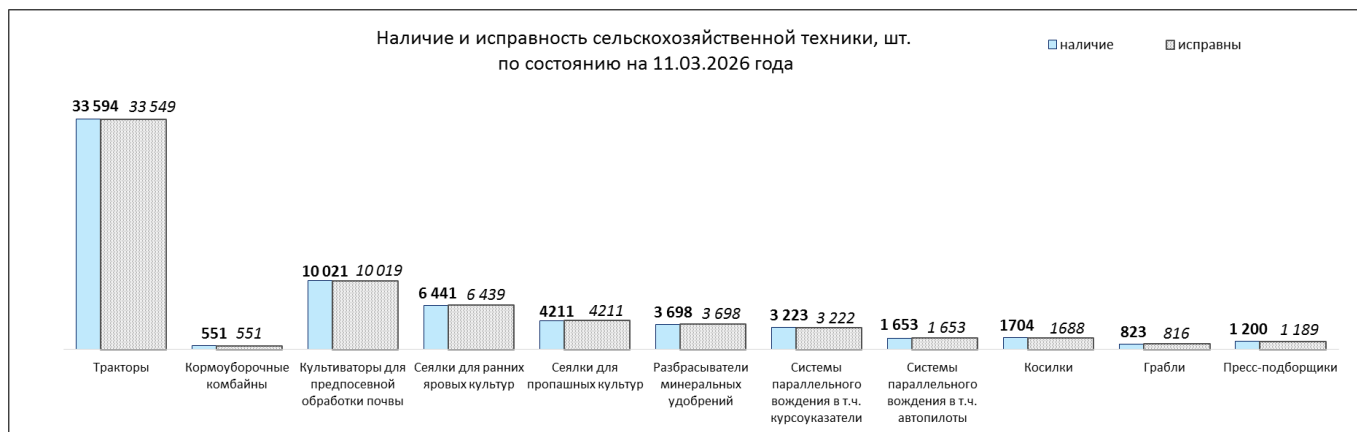
-**наличие дизельного топлива** в хозяйствах составляет 27931 тн. (138% к потребности). Поступило дизельного топлива с начала года 24852 тн;

-**наличие автобензина** в крае составляет 3365 тн. (99% к потребности). Поступило автобензина с начала года 5186 тн.

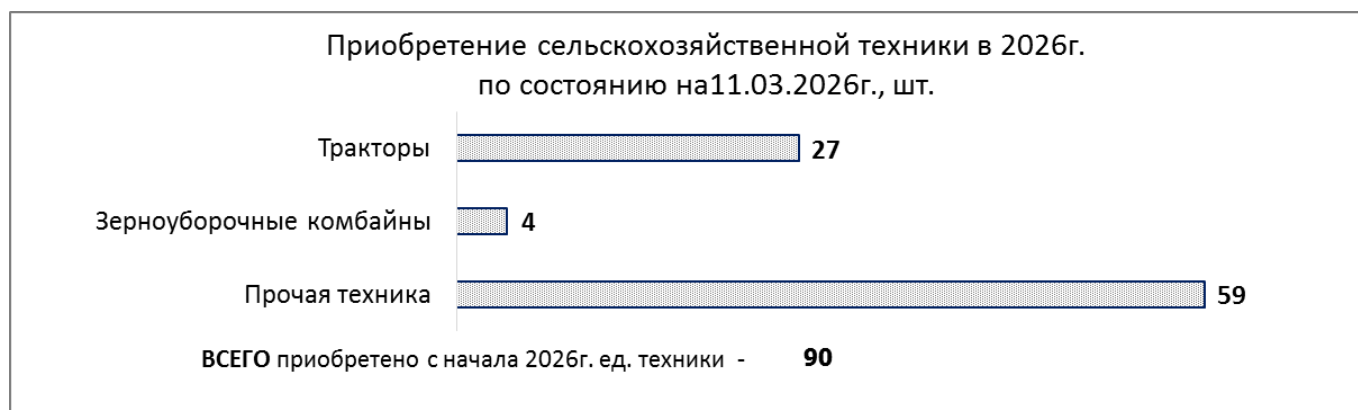
Готовность сельскохозяйственной техники к полевым работам в Краснодарском крае по состоянию на 11.03.2026г.:

- **тракторы:** наличие – 33594 шт., исправно - 33549 шт. (100%);
- **кормоуборочные комбайны:** наличие – 551 шт., исправно – 551 шт. (100%);
- **культиваторы для предпосевной обработки почвы:** наличие – 10021 шт., исправно – 10019 шт. (100%);

- **сеялки и посевные комплексы для ранних яровых культур:** наличие – 6441 шт., исправно – 6439 шт. (100%);
- **сеялки для пропашных культур:** наличие – 4211 шт., исправно – 4211 шт. (100%);
- **разбрасыватели минеральных удобрений:** наличие – 3698 шт., исправно – 3698 шт. (100%);
- **системы параллельного вождения в т.ч. курсоуказатели:** наличие – 3223 шт., исправно – 3222 шт. (100%);
- **системы параллельного вождения в т.ч. автопилоты:** наличие – 1653 шт., исправно – 1653 шт. (100%);
- **косилки:** наличие – 1704 шт., исправно – 1688 шт. (99%);
- **грабли:** наличие – 823 шт., исправно – 816 шт. (99%);
- **пресс-подборщики:** наличие – 1200 шт., исправно – 1189 шт. (99%).



Сельхоз организации в крае **приобретают сельхозтехнику**. По состоянию на 11.03.2026г. всего с начала 2026 года приобретено 90 ед. техники, из них: тракторы – 27 шт., зерноуборочные комбайны – 4 шт., прочая техника – 59 шт.



Молочное скотоводство (16.03.2026г.). Наличие коров в крупных и средних сельхозпредприятиях – 115757 гол, валовой надой – 3409,79 тн, суточный удой на одну корову – 29,50 кг; наличие коров в малых сельхозпредприятиях – 6671 гол, валовой надой – 189,09 тн, суточный удой на одну корову – 28,30 кг; наличие коров в крестьянско-фермерских хозяйствах и ИП – 15078 гол, валовой надой – 319,03 тн, суточный удой на одну корову – 21,20 кг.

Производство молока (16.03.2026г.): всего 137506 голов коров (без учета ЛПХ) (139523 голов в 2025г.), валовой надой – 3917,91 тн (в 2025 г. – 3900,55 тн), суточный удой – 28,50 кг (в 2025г. – 28,00 кг).

В крае ведутся работы **по воспроизводству стада в ЛПХ**. Так по состоянию на 26.02.2026г. в ЛПХ зарегистрировано тёлоч старше 1 года – 14063 голов, осеменено тёлоч за февраль 2026г. – 568 голов, осеменено телоч с начала 2026г - 1199 голов. Наличие коров – 38120 голов, осеменено коров за февраль 2026г. – 1066 голов, осеменено коров с начала 2026г. – 2235 голов.

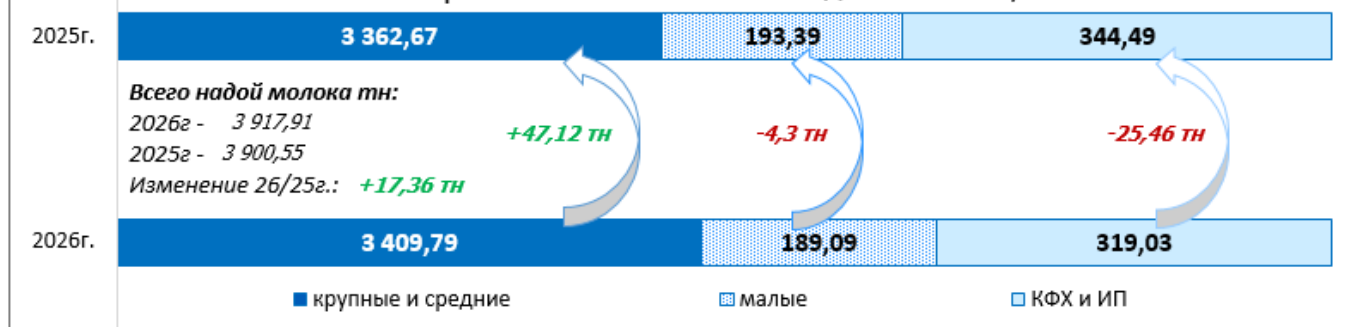
Развитие мясного скотоводства по состоянию на 12.03.2026г.: всего голов КРС составляет 37546 голов (2025г. - 48024 голов), в т. ч. коров 12117 голов (2025г. – 14089 голов).

Ведется закупка молока в ЛПХ по состоянию на 16.03.2026г.: организациями потребительской кооперации и предприятиями перерабатывающей промышленности с начала 2026 года закуплено 20796,20 тн.

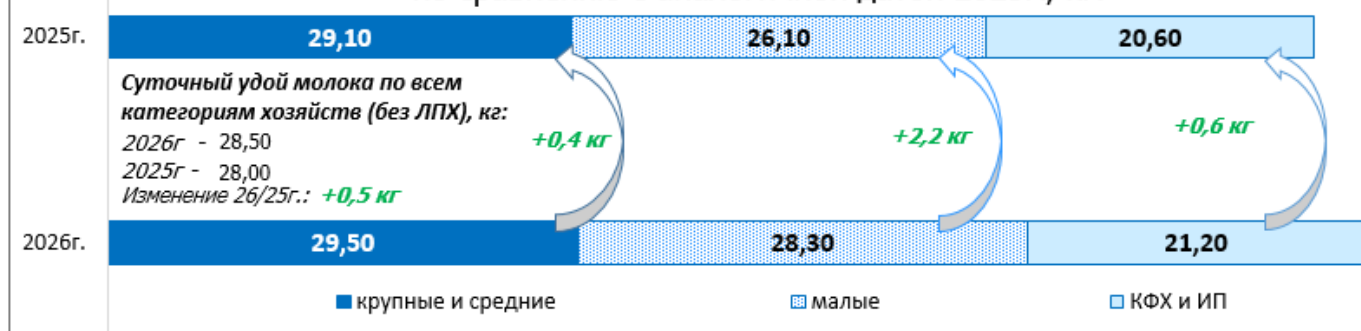
Средняя закупочная цена на молоко в ЛПХ по состоянию на 12.03.2026г. составляет 34,62 руб./кг.

Количество коров в ЛПХ (12.03.2026г.) – 40055 гол. (50603 гол. в 2025г.).

Валовый надой молока в Краснодарском крае на 16.03.2026г.
по сравнению с аналогичной датой 2025г., тн.



Суточный удой молока в Краснодарском крае на 16.03.2026г.
по сравнению с аналогичной датой 2025г., кг.



Количество фуражных коров во всех категориях хозяйств (без ЛПХ) в Краснодарском крае на 16.03.26г. по сравнению с аналогичной датой 2025г., голов



Информация оперативная, периодически корректируется.

**Информация подготовлена отделом информационно-аналитическим
ГКУ КК «Кубанский сельскохозяйственный информационно-консультационный центр»**

Информация предоставляется «как есть» и только для информационных целей, не для торговых целей или консультаций, и публикуется с задержкой.