

ОБЗОР МИРОВОГО И РОССИЙСКОГО РЫНКОВ ЗЕРНОВЫХ ПО СОСТОЯНИЮ НА 16.07.2021 ГОДА

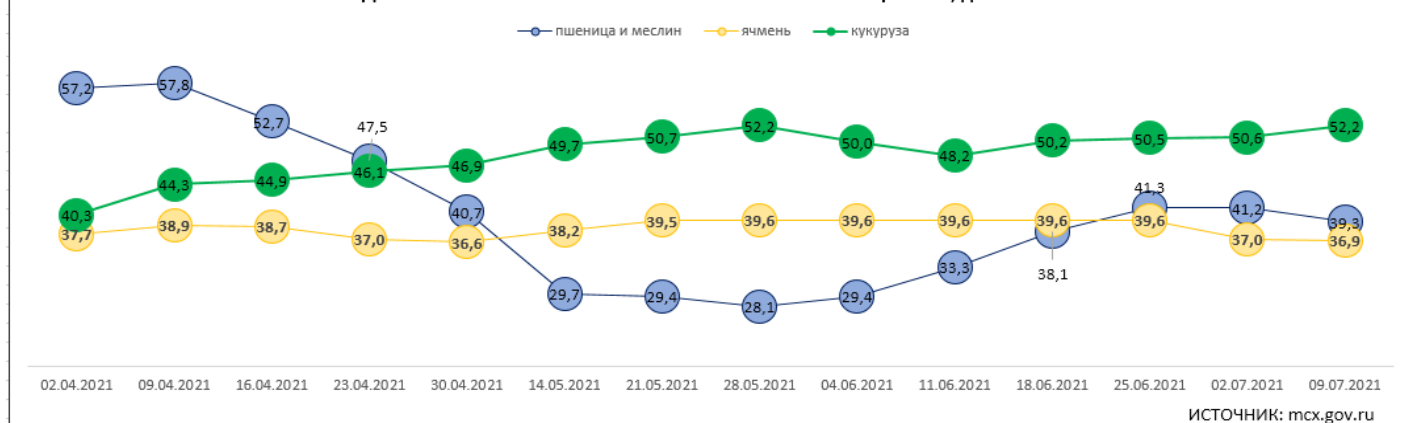
Минсельхоз России снизил пошлину на экспорт пшеницы.

Динамика ставок вывозной таможенной пошлины на зерновые, долл. США

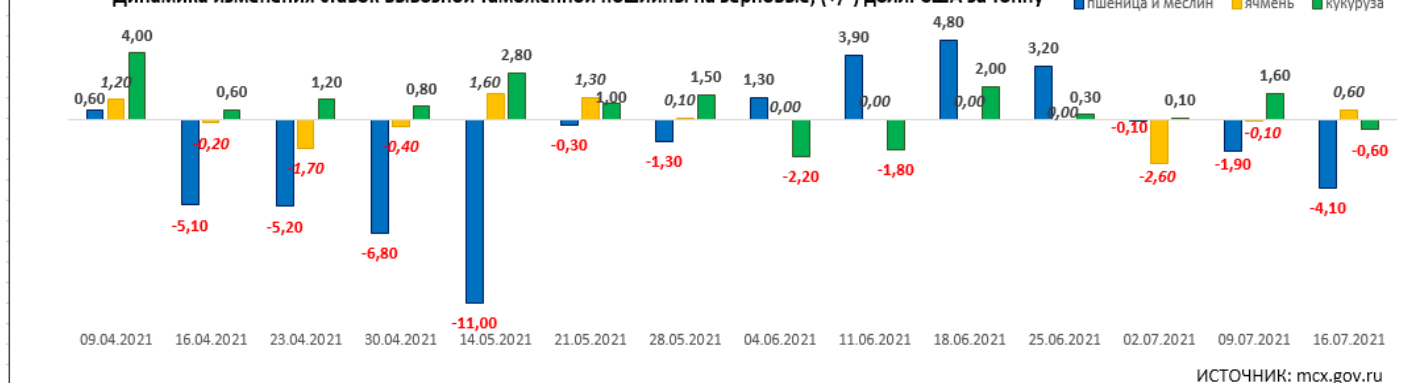
продукция	02.04.2021	18.06.2021	25.06.2021	02.07.2021	09.07.2021	16.07.2021	изменение за неделю, (+/-) долл. США за тонну	% изменения к 02.04.21
пшеница и меслин	57,2	38,1	41,3	41,2	39,3	35,2	↓ -4,1	↓ -39%
ячмень	37,7	39,6	39,6	37,0	36,9	37,5	↑ 0,6	↓ -4%
кукуруза	40,3	50,2	50,5	50,6	52,2	51,6	↓ -0,6	↑ 16%

Источник: mcx.gov.ru

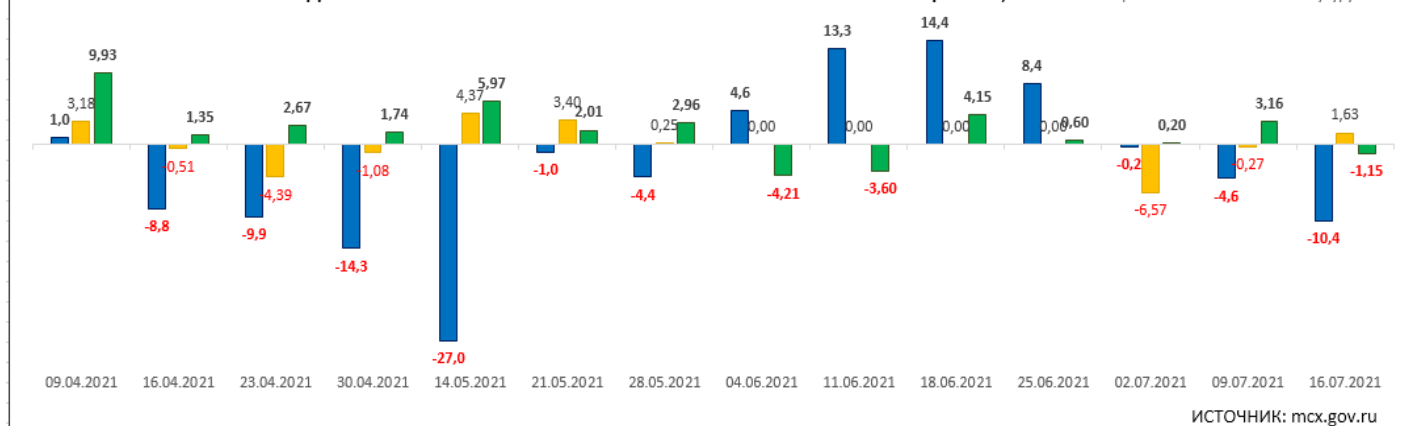
Динамика ставок вывозной таможенной пошлины на зерновые, долл. США



Динамика изменения ставок вывозной таможенной пошлины на зерновые, (+/-) долл. США за тонну



Динамика изменения ставок вывозной таможенной пошлины на зерновые, %



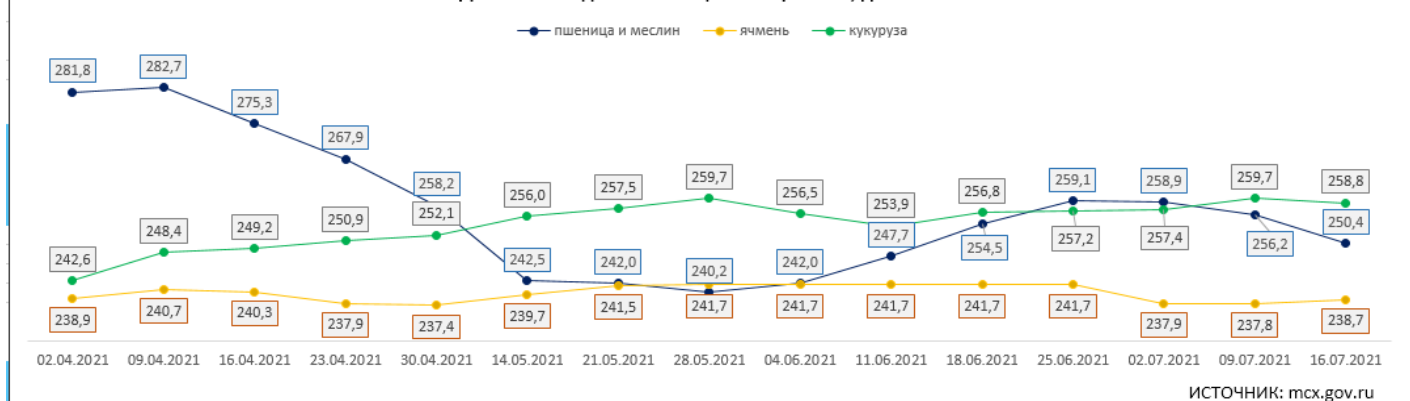
Рассчитанные ставки вывозных таможенных пошлин применяются, начиная с 3-го рабочего дня после дня их размещения и действуют до начала применения очередных ставок вывозных таможенных пошлин.

Динамика индикативных цен на зерновые, долл. США

продукция	02.04.2021	18.06.2021	25.06.2021	02.07.2021	09.07.2021	16.07.2021	изменение за неделю, (+/-) долл. США за тонну	% изменения к 02.04.21
пшеница и меслин	281,8	254,5	259,1	258,9	256,2	250,4	↓ -5,8	↓ -11%
ячмень	238,9	241,7	241,7	237,9	237,8	238,7	↑ 0,9	↑ 0%
кукуруза	242,6	256,8	257,2	257,4	259,7	258,8	↓ -0,9	↑ 7%

Источник: mcs.gov.ru

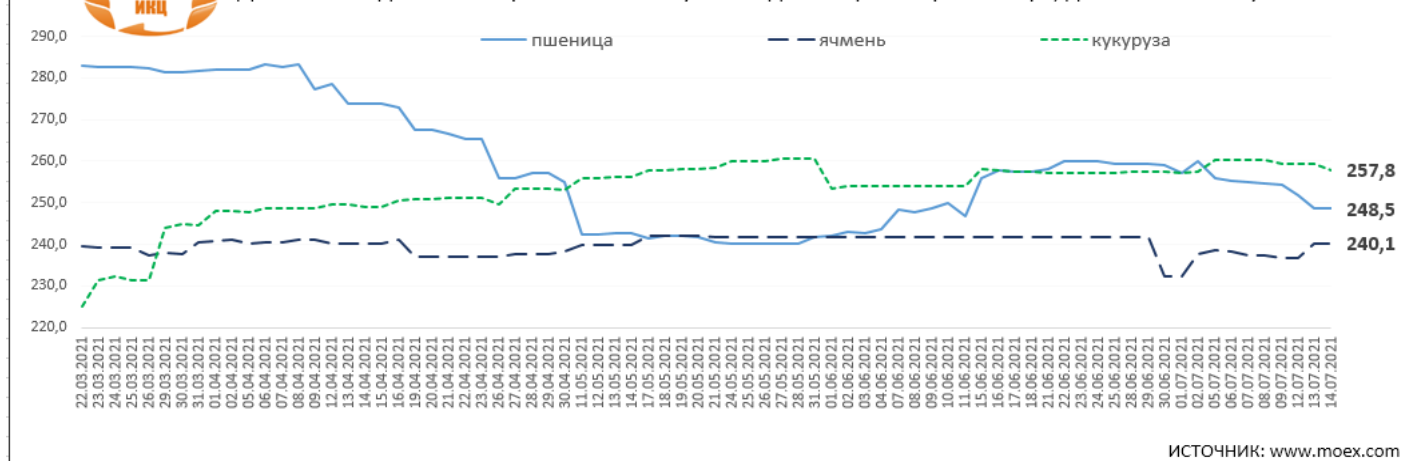
Динамика индикативных цен на зерновые, долл. США



Ниже приведены индексы цен на зерновые в глубоководных портах Черного моря на условиях FOB, долл. США за тонну торгуемой на Московской бирже.



Динамика индексов на зерновые FOB в глубоководных портах Черного моря, дол. США за тонну



*Союз экспортеров зерна предложил создать саморегулируемую организацию

Союз экспортеров зерна подготовил презентацию, в которой отразил основные принципы создания саморегулируемой организации (СРО) на рынке зерна.

Необходимость этого вызвана рядом проблем, которые существуют на российском зерновом рынке, и направлена на их решение, сообщил "Интерфаксу" председатель правления Союза Эдуард Зернин.

Основные проблемы рынка

Говоря об основных проблемах рынка, Зернин отметил, что трейдеры заявляют, в частности, о низкой исполнительской дисциплине сельхозпроизводителей – заключенные контракты зачастую не выполняются, зерно не поставляется даже по проавансированным договорам. В свою очередь, сельхозпроизводители отмечают, что некоторые участники рынка, из числа производителей кормов и муки, задерживают оплату уже отгруженного зерна, принуждая их тем самым фактически кредитовать переработчиков на безвозмездной основе.

К числу проблем рынка, по словам Зернина, Союз также относит "неравномерное распространение ценовой информации, многочисленные попытки ценового манипулирования как на внутреннем рынке, так и на FOB-базисах". При этом на рынке нет общественных организаций, в рамках которых его участники могут регулировать свои деловые отношения без вмешательства государства, отметил он. "Проблема и в том, что практически у каждого крупного участника внутреннего рынка зерна собственные стандарты деятельности", - добавил он.

Как заявил Зернин, Союз предлагает создать правовую основу для создания СРО на зерновом рынке РФ, в рамках которой зафиксировать виды профессиональной деятельности на этом рынке, сформулировать правила торговли, разработать типовые договоры, а также создать органы и практику рассмотрения коммерческих споров и исполнения решений по ним. К числу типовых контрактов отнесены договоры купли-продажи на внутреннем рынке зерна, агентский (комиссионный) договор, договоры на оказание услуг по ответственному хранению зерна, на оказание услуг по перевозке зерна, на транспортно-экспедиционное обслуживание. При необходимости этот перечень может быть расширен.

Зернин считает, что внедрение правил торговли и типовых контрактов позволит значительно упростить и систематизировать взаимоотношения с судебной властью и снять излишнюю нагрузку с арбитражных судов.

О специальном третейском суде

"Необходимо также рассмотреть вопрос о создании специального третейского суда или возложить полномочия по рассмотрению коммерческих споров на уже действующие третейский суды, к примеру, на арбитражный центр при РСПП или на международный коммерческий суд при ТПП", - сказал он.

По его словам, важным элементом доверия к системе разрешения споров станет гарантия исполнения решений третейского суда.

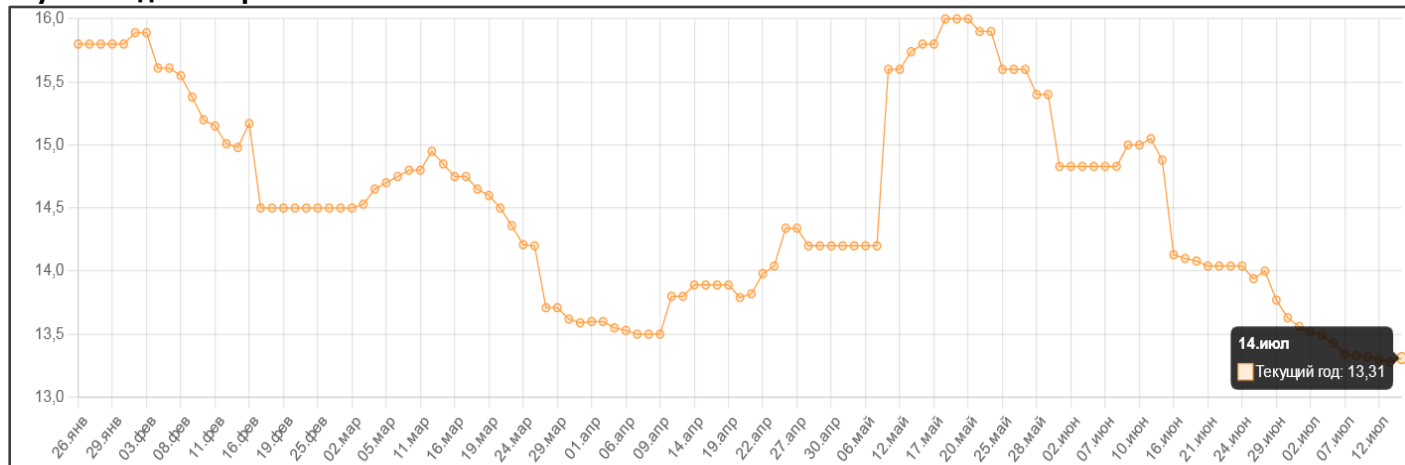
"А гарантией исполнения членами СРО своих обязательств может стать сформированный ими компенсационный фонд, средства которого будут расходоваться на возмещение ущерба, возникшего в связи с нарушением членами СРО законодательства РФ, а также стандартов и правил организации", - считает глава Союза.

Зернин также напомнил, что Союз экспортеров зерна в рамках инициатив по повышению информационной прозрачности российского зернового рынка с начала нового сельхозгода (с июля 2021 года) начал открытую публикацию ценовых индексов внутреннего рынка пшеницы. Ценовые индексы RUSGRAIN Deep Water CPT Index и RUSGRAIN Shallow Water CPT Index рассчитываются исходя из закупочных цен компаний – членов союза в рублях за тонну, без НДС. Базис поставки, согласно Инкотермс, – СРТ портовый зерновой терминал, откуда осуществляется отгрузка пшеницы на экспорт.

Союз экспортеров зерна создан в апреле 2019 года по инициативе четырех компаний – крупнейших экспортеров зерна. Это ТД "Риф", "Астон", "Витерра Рус" (бывшая "Гленкор Агро МЗК") и "Объединенная зерновая компания". В настоящее время союз объединяет 25 компаний, экспортирующих в совокупности более 70% зерна российского происхождения. География поставок включает страны Ближнего Востока, Африки и Юго-Восточной Азии. Члены союза регулярно побеждают в престижных международных тендерах по поставкам зерновых культур, оказывающих непосредственное влияние на формирование мировых цен на зерно.

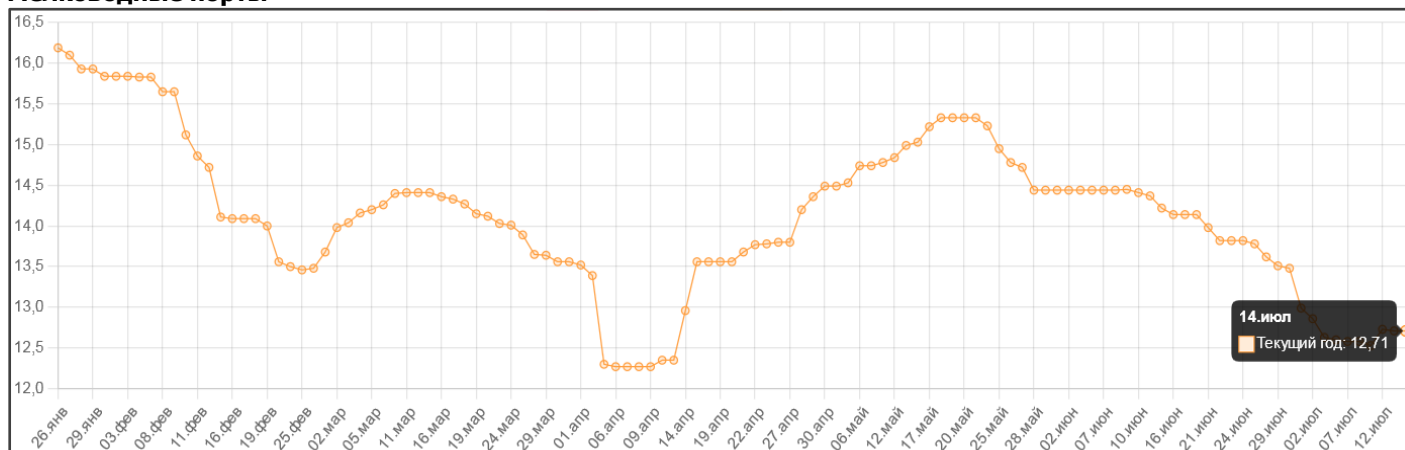
Индексы закупочных цен на пшеницу 12,5% на базисе СРТ морские порты Азово-Черноморского бассейна, тыс.руб./тонну

Глубоководные порты



ИСТОЧНИК: <https://rusgrain.org/about>

Мелководные порты



ИСТОЧНИК: <https://rusgrain.org/about>

МНЕНИЕ ЭКСПЕРТОВ

СовЭкон понизил прогноз урожая пшеницы в РФ в 2021 г. до 82,3 млн тонн

Агентство СовЭкон сократило прогноз урожая пшеницы в РФ в 2021 году на 2,3 миллиона тонн до 82,3 миллиона тонн из-за низкой урожайности в начале уборочной кампании, передаёт Рейтер.

Прогноз урожая зерна в целом снижен до 128,9 миллиона тонн со 131,0 миллиона тонн.

"Погодные условия благоприятствовали новому урожаю озимой пшеницы в России. Однако судя по всему, посевы не смогли полностью восстановиться после очень сухой осени, особенно на юге страны", - сказал глава СовЭкона Андрей Сизов.

ИКАР снизил прогноз сбора пшеницы в России в этом году до 81,5 млн тонн

Институт конъюнктуры аграрного рынка (ИКАР) снизил прогноз сбора пшеницы в РФ в этом году сразу на 2 млн тонн, с 83,5 млн до 81,5 млн тонн, сообщил "Интерфаксу" генеральный директор ИКАР Дмитрий Рылько. "В основе снижения - ситуация на юге страны. Мы уменьшаем оценку по этому региону, потому что урожай там испаряется в прямом и переносном смысле", - сказал он.

По его словам, влажность зерна на юге резко падает, это ведет к потере веса. Минсельхоз прогнозирует сбор пшеницы в этом году в 80,7 млн тонн. По данным Центра агроаналитики при Минсельхозе, к 14 июля РФ собрала 14,9 млн тонн зерна, в том числе 10,6 млн тонн пшеницы. В прошлом году к этой дате было собрано 24,6 млн тонн зерна, в том числе 19,7 млн тонн пшеницы.

12 июля вышел новый ежемесячный отчет МСХ США. Рассказываем о самом важном для российского зернового рынка.

- Оценка мировых запасов пшеницы в 21/22 резко снижена, до 291,7 млн т с 296,8 млн т при ожиданиях рынка в 295,4 млн т
- Оценка мировых запасов кукурузы в 21/22 повышена до 291,2 млн т с 289,4 млн т при ожиданиях рынков в 289,0 млн т
- Прогноз урожая пшеницы для России понижен на 1 млн т до 85 млн т (без учета Крыма). Это уже ближе к последнему публичному прогнозу «СовЭкон» в 84,6 млн т, но все еще слишком оптимистично. (Новый прогноз вышел для подписчиков в пятницу-понедельник, оценка нового урожая была снижена).
- Прогноз урожая пшеницы для Украины повышен на 0,5 млн т до 30 млн т. Последний прогноз «СовЭкон» - 30,3 млн т
- Оценка импорта кукурузы Китаем осталась без изменений на 26 млн т.

Итог: в целом нейтрально для рынка кукурузы и неожиданно оптимистично для рынка пшеницы, которая сейчас в Чикаго растет на 3%. В ближайшее время этот рост поддержит котировки и в ЕС, и в Черноморском регионе, до последнего времени активно снижавшиеся. По итогам прошлой недели мониторинг «СовЭкон» показал снижение цен на российскую пшеницу 12,5% на \$12 до \$234 FOB.

Снижение прогноза урожая российской пшеницы не отразится на ее экспорте - USDA

Департамент сельского хозяйства США (USDA) в своем июльском отчете на 1 млн. тонн снизил прогноз производства пшеницы в России в 2021г. Тем не менее, прогноз экспорта пшеницы оставлен неизменным – 40 млн. тонн. Сообщает агентство *Зерно Он-Лайн* со ссылкой на официальный сайт USDA.

Прогноз внутреннего потребления пшеницы снижен на 500 тыс. тонн (из-за фуражного потребления).

Прогноз конечных запасов сезона 2021/22 снижен на 500 тыс. тонн, но это на 3 млн. тонн больше, чем конечные запасы прошедшего сезона.

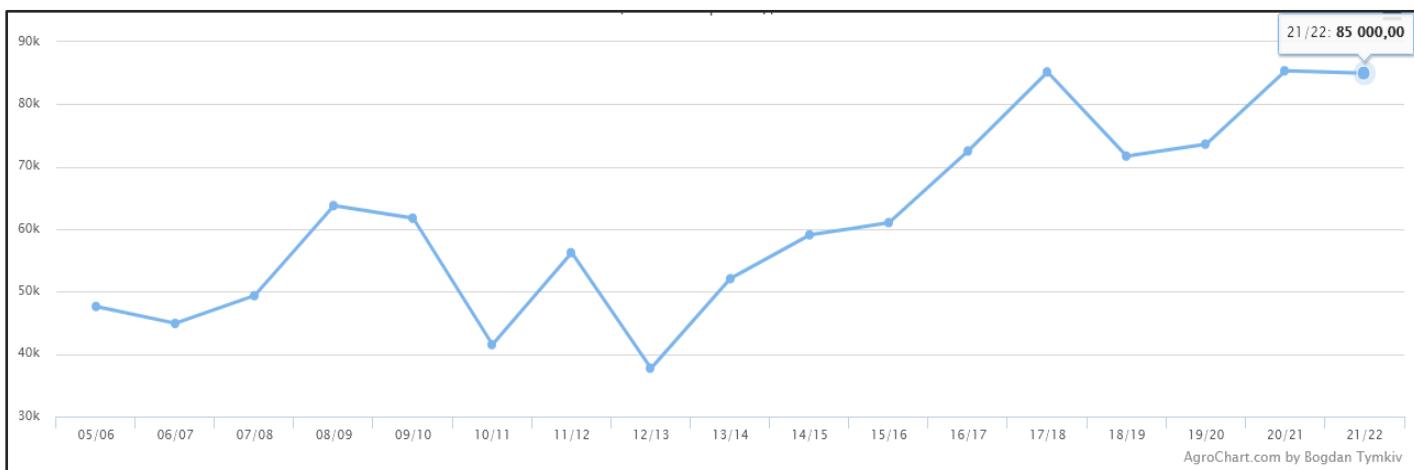
Россия	прогноз 21/22 июль (млн. тонн)	% к прогнозу июнь 2021	% к оценке 20/21
начальные запасы	12,03	0,0	66,4
производство	85,00	-1,2	-0,4
импорт	0,50	0,0	11,1
предложение всего	97,53	-1,0	4,8
внутр. потребление	42,50	-1,2	0,0
экспорт	40,00	0,0	3,9
конечные запасы	15,03	-3,2	24,9

Источник: Зерно Он-Лайн

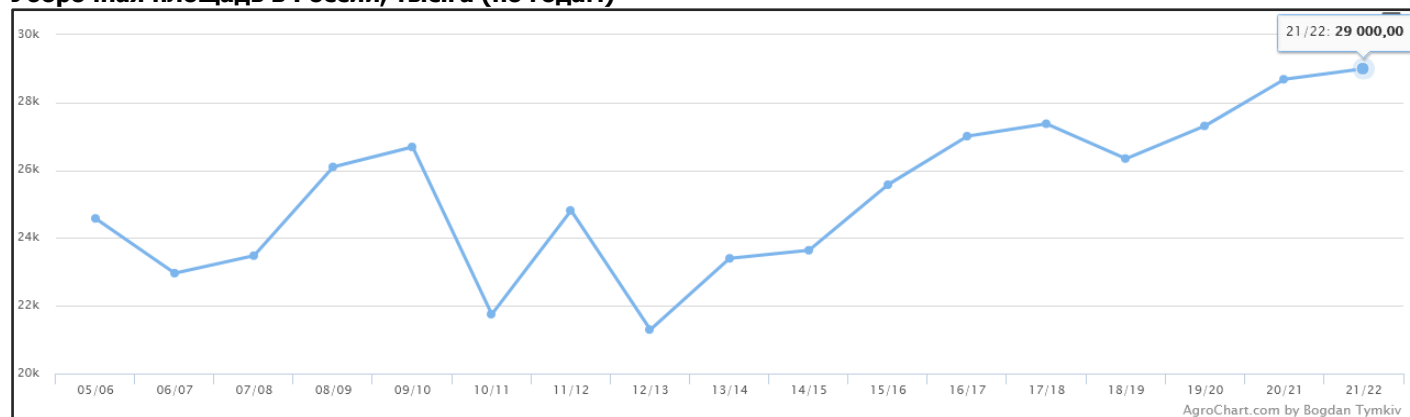
Всего. Пшеница Россия. Производство: 85 000 тыс. т в 21/22МГ.

Всего. Пшеница Россия. Производство: -354 (-0,41%) тыс. т в сезоне 21/22 в сравнении с сезоном 20/21. Производство. Изменения по основным странам для 21/22МГ:

- Россия. Производство: -354 (-0,41%) тыс. т до 85 000 тыс. т



Производство пшеницы в России, тыс.тн (по годам)
Уборочная площадь в России, тыс.га (по годам)



Продукция/Биржи	Долл.США	Покупка (пшеница)/порт	Руб./тн
Кукуруза (СВОТ)	677,0	Новороссийск	13300
Овес (СВОТ)	425,25	Темрюк	13300
Рис (СВОТ)	12,83	Тамань	13600
Пшеница (СВОТ)	628,75	Ростов-на-Дону	12700
Пшеница (КСВТ)	612,5	Таганрог	12400
Пшеница (МГЕ)	867,0	Азов	12800

Как всегда, не будем изменять своей традиции, приводим аналитику информационного агентства ПроЗерно первой недели июля (02.07-09.07.2021г.)

На прошедшей неделе продолжился процесс ценообразования на зерно нового урожая. И теперь к этому движению присоединяются не только южные регионы, но и области Черноземья и Поволжья, где активизируется уборка урожая. Косятся поля ранних зерновых – это озимые ячмень и пшеница, а также горох. Соответственно по ним и строятся новые ценовые уровни, а так как текущая урожайность в южных регионах весьма высокая, то и падение цен совсем на маленькое. Естественно и то, что небольшое снижение экспортной пошлины на пшеницу и стабильный её уровень на ячмень не оказывает никакой поддержки ценам. А масштабы жесткой засухи в Поволжье, на Урале и в Зауралье пока до конца не видны, и не оценены рынком, чтобы выстроить разворотное движение ценам на зерновые товары. Темпы падения цен ускоряются ещё и благодаря крайне негативным трендам мирового рынка зерна, который входит в новый сезон с прогнозом избыточного баланса, совсем не дефицитного, как было годом ранее. Мировые цены падают, хотя новый прогноз USDA (см. ниже), опубликованный сегодня, может приостановить это движение и даже откорректировать вверх. С 14 июля 2021г экспортная пошлина в России продолжила рост на кукурузу, но снизилась на пшеницу и почти не изменилась на ячмень:

- для **пшеницы** пошлина **39,3 \$/t**, было 41,2 \$/t;
- для **ячменя** пошлина **36,9 \$/t**, было 37 \$/t;
- для **кукурузы** пошлина **52,2 \$/t**, было 50,6 \$/t

Экспортные цены российской мукомольной пшеницы снизились на -\$8 до 235\$/t FOB, на малой воде до 220\$/t FOB Азов-Ростов. Цены закупки пшеницы слабо снизились до 13300 руб./т(-100) СРТ без НДС в портах Черного моря. Фуражный ячмень упал в цене до 218\$/t FOB, и закупки вниз до 11900руб./т СРТ порт Черное море без НДС. Цены российской кукурузы вернулись вниз на -\$22 до 260\$/t FOB Черное море, и закупки снизились до 13800руб./т СРТ портах без НДС.

В регионах Европейской России по мере продвижения уборки нового урожая происходит сброс запасов зерна старого урожая и соответственное падение цен. И даже в юго-восточном Поволжье и на Урале, где из-за жаркой и засушливой погоды наблюдался рост цен на зерно, сейчас изменений почти нет после прошедших там осадков. Выпавшие дожди отодвинули зерновую индустрию этих регионов от пропасти, но ключевых проблем низкой урожайности и списания площадей не решили.

И конечно, **ждем повышенного спроса на зерно со стороны Казахстана**, где за сильной засухой уже следуют кадровые решения, и снимают министра сельского хозяйства.

На мировых площадках зерновые котировки в основном падали, особенно в начале недели из-за прошедших дождей в США и Канаде. Но серьезно картину урожая осадки не изменили, поэтому в дальнейшем была стабильность или слабый отскок. Значительно и ощутимо восстановить ценовые позиции может сегодняшний прогноз USDA, хотя он ожидался с большим позитивом для цен, чем получился на самом деле.

На наличном рынке Саудовская Аравия закупила 505 тыс.т мукомольной пшеницы по средней цене 287 \$/t C&F из Австралии, Причерноморья и стран обеих Америк.

Нефтяные цены вернулись в диапазон 75-76\$/bbl Brent из-за неопределенности в ОПЕК+, точнее тупика в переговорах, и беспокойства по росту пандемии в развивающихся странах. Из-за ухудшения внешних условий – сохранения санкций – рубль слабеет в коридоре 73-75 рублей за \$1.

Средние цены на зерно Европейская Россия, руб./т EXW, с НДС (10%)

индекс ПроЗерно	18.06.21	25.06.21	02.07.21	09.07.21	Последнее изменение	Jul-21	Jul-20
Пшеница 3 класса (кл.23%)	15 475	15 215	14 885	14 470	-415	15 564	13 463
то же \$/t	\$214,3	\$210,8	\$202,2	\$194,6	-\$7,6	\$215	\$187
Пшеница 4 класса	14 780	14 575	14 195	13 820	-375	14 863	12 799

то же \$/t	\$204,6	\$202,0	\$192,8	\$185,9	-\$6,9	\$205	\$178
Продовольственная рожь	11 090	11 020	10 790	10 625	-165	11 059	11 663
то же \$/t	\$153,6	\$152,7	\$146,6	\$142,9	-\$3,6	\$153	\$162
Фуражная пшеница	14 220	14 075	13 625	13 035	-590	14 370	11 903
то же \$/t	\$196,9	\$195,0	\$185,1	\$175,3	-\$9,7	\$199	\$165
Фуражный ячмень	14 130	13 960	13 540	12 990	-550	14 323	10 036
то же \$/t	\$195,6	\$193,4	\$183,9	\$174,7	-\$9,2	\$198	\$139
Пивоваренный ячмень	15 600	15 500	15 000	14 500	-500	15 725	11 125
то же \$/t	\$216,0	\$214,8	\$203,8	\$195,0	-\$8,7	\$217	\$155
Фуражная кукуруза	15 455	15 345	15 250	15 055	-195	15 526	13 855
то же \$/t	\$214,0	\$212,6	\$207,2	\$202,5	-\$4,6	\$215	\$192
Горох	20 955	20 185	19 845	18 285	-1 560	21 163	12 864
то же \$/t	\$290,1	\$279,7	\$269,6	\$246,0	-\$23,6	\$293	\$179

Итак, цены на:

- **пшеницу 3 класса** в основном падали ускоренными темпами, только в Сибири прибавили +35руб./т, а падали в Центре и Черноземье на -300руб./т, более всего в Поволжье на -690руб./т, на Юге на -365руб./т и на Урале на -40руб./т;
- **пшеницу 4 класса** также в основном падали ускоренными темпами, только в Сибири прибавили +35руб./т, продолжили падение в Центре на -400руб./т, в Черноземье на Юге вниз на -290руб./т, в Поволжье на - 525руб./т и на Урале на - 25руб./т;
- **пшеницу 5 класса** активно падали в Европейской России: в Центре на -300руб./т, в Черноземье на - 500руб./т, на Юге на -935руб./т и в Поволжье на -625руб./т, а на Урале и в Сибири остались стабильными;
- **фуражный ячмень** также активно падали в Европейской России: в Центре на -350руб./т, Черноземье на -720руб./т, на Юге на -635руб./т и в Поволжье на -490руб./т, а на Урале и в Сибири остались стабильными;
- **продовольственную рожь** в основном были стабильными, только в Поволжье снизились на - 500руб./т;
- **кукурузу** продолжили снижение: в Центре на -200руб./т, в Черноземье на -190руб./т и на Юге на - 400руб./т, а в Поволжье без изменений;
- **горох** везде ускоренно падали: в портах на -300руб./т, на Юге на -950руб./т, в Центре и Черноземье вниз на - 2045руб./т, в Поволжье на -1690руб./т и Сибири на -500руб./т.

Продовольственное зерно: средние цены (спрос – предложение), руб./тн, EXW с НДС(10%)

Регион	Пшеница 3 класса		Пшеница 4 класса		Рожь группа А	
	02.июл.21	09.июл.21	02.июл.21	09.июл.21	02.июл.21	09.июл.21
Центральный район	15 117	14 817	14 450	14 050	11 000	11 000
Курская область	14200-15600	14000-15000	13800-15000	13300-14600	10500-11500	10500-11500
Орловская область	14500-15600	14200-15500	14000-15000	13600-14800	-	-
Рязанская, Тульская обл.	14600-16200	14200-16000	13900-15000	13500-14500	10500-11500	10500-11500
Центральное Черноземье	15 210	14 910	14 360	14 070	10 375	10 375
Белгородская область	14200-15800	14000-15500	13800-15000	13300-14800	-	-
Воронежская область	14500-16200	14200-16000	13900-15200	13600-14600	10000-11000	10000-11000
Липецкая область	14600-16300	14300-16000	13900-15300	13600-15000	9500-10500	9500-10500
Тамбовская область	14500-15700	14000-15500	13000-15000	13000-14800	10000-11000	10000-11000
Юг и Северный Кавказ	14 217	13 850	13 783	13 500		
Ростовская область	13400-15000	13000-14500	13000-14600	13000-14000	-	-
Краснодарский край	13500-15200	13400-14600	13000-14800	13000-14200	-	-
Ставропольский край	13200-15000	13000-14600	12800-14500	12800-14000	-	-
Поволжье	15 000	14 313	14 188	13 663	11 000	10 500
Самарская область	14500-15800	14300-15500	13800-15000	13600-15000	10500-11500	-
Саратовская область	14400-15600	12500-15000	13600-14800	12000-14500	10500-11500	10000-11000
Волгоградская область	13000-15500	12700-13500	12600-14500	12000-13000	10500-11500	10000-11000
Татарстан	15000-16200	15000-16000	14200-15000	14200-15000	10500-11500	-
Южный Урал и Зауралье	15 838	15 800	14 850	14 825	11 550	11 550
Курганская область	15200-16700	15200-16500	14200-15600	14200-15300	11000-12000	11000-12000
Оренбургская область	15000-16000	15000-16000	14000-15000	14000-15000	11000-12000	11000-12000
Башкирия	15000-16500	15000-16500	14300-15400	14300-15500	11000-12200	11000-12200
Западная Сибирь	14 633	14 667	14 133	14 167	11 583	11 583
Омская область	14000-15300	14000-15300	13400-15000	13400-15000	11000-12000	11000-12000
Новосибирская область	14000-15300	14000-15500	13200-15000	13200-15200	11000-12500	11000-12500
Алтайский край	14000-15200	14000-15200	13200-15000	13200-15000	11000-12000	11000-12000
Восточная Сибирь	14 500	14 500	13 850	13 850		
Кемеровская область /Красноярский край	14000-15000	14000-15000	13200-14500	13200-14500	-	-

ИСТОЧНИК: ПроЗерно

Фуражное зерно: средние цены (спрос – предложение), руб./тн, EXW с НДС(10%)

Регион	Пшеница фуражная		Ячмень фуражный		Кукуруза фуражная	
	02.июл.21	09.июл.21	02.июл.21	09.июл.21	02.июл.21	09.июл.21
Москва и область	13500-15500	13200-14700	14000-15500	14000-15200		
Санкт-Петербург и область	17000-17800	16800-17500	14500-15800	14500-15600		
Центральный район	13 817	13 517	13 850	13 500	14 833	14 633
Курская область	13200-14600	12600-14500	13000-14500	12800-14000	13800-15500	13500-15000
Орловская область	12800-14600	12600-14500	13300-14500	13000-14000	14000-15600	14000-15500
Рязанская, Тульская обл.	13200-14500	12900-14000	13200-14600	13000-14200	14500-15600	14200-15600
Центральное Черноземье	13 670	13 170	13 630	12 910	15 050	14 860
Белгородская область	12800-14500	12500-14000	13000-14300	11000-14000	14300-16500	14000-16000

Воронежская область	13000-14500	12500-14000	13000-14300	11500-14000	14400-15600	14200-15500
Липецкая область	13000-14500	12500-14000	13200-14500	13000-14200	14500-16500	14300-16000
Тамбовская область	12800-14500	12200-14000	13000-14000	11000-13800	13700-15500	13600-15500
Юг и Северный Кавказ	13 517	12 583	13 300	12 667	15 983	15 583
Ростовская область	12700-14500	11900-13000	12200-14500	11300-13800	15000-16600	14800-15800
Краснодарский край	12700-14600	12000-14000	12600-14500	11900-14000	15500-16800	15200-16500
Ставропольский край	12600-14000	11600-13000	12000-14000	11500-13500	15200-16800	15000-16200
Поволжье	13 500	12 875	13 375	12 888	15 133	15 133
Самарская область	12800-14500	12800-14500	13000-14000	12800-14000	14500-15600	14500-15600
Саратовская область	12600-14400	11000-14000	12800-14200	11000-14000	14400-15600	14400-15600
Волгоградская область	11800-14000	10900-12000	12000-14000	10800-13500	14700-16000	14700-16000
Татарстан	13300-14600	13300-14500	13000-14000	13000-14000		
Южный Урал и Зауралье	13 963	13 963	13 588	13 588		
Курганская область	13200-14600	13200-14600	13500-14500	13500-14500		
Оренбургская область	13000-14500	13000-14500	13000-14000	13000-14000		
Башкирия	13500-14800	13500-14800	12900-13800	12900-13800		
Западная Сибирь	13 717	13 717	13 267	13 283		
Омская область	13000-14400	13000-14400	13000-14000	13000-14000		
Новосибирская область	13000-14400	13000-14400	12200-14000	12200-14000		
Алтайский край	13000-14500	13000-14500	12400-14000	12500-14000		
Восточная Сибирь	13 250	13 250				
Кемеровская область /Красноярский край	12500-14000	12500-14000				

ИСТОЧНИК: ПроЗерно

За 6 месяцев 2021 года через Краснодарский край экспортировано более 12,8 млн тонн зерна

За 6 месяцев 2021 года через пункты пропуска Краснодарского края под контролем Южного межрегионального управления Россельхознадзора отправлено на экспорт 12 825,639 тыс. тонн зерна и продуктов его переработки в 104 страны мира.

За аналогичный период 2020 года отправлено на экспорт 12 536,571 тыс. тонн зерна и продуктов его переработки.

Основные страны-импортеры: Арабская Республика Египет, Турецкая Республика, Сирийская Арабская Республика, Исламская Республика Иран, Королевство Саудовская Аравия.

За рубеж поставлено 8886,980 тыс. тонн пшеницы продовольственной в 58 стран.

Вышеуказанная продукция сертифицирована специалистами Южного межрегионального управления Россельхознадзора, на данный подкарантинный груз оформлены и выданы фитосанитарные сертификаты, которые свидетельствуют, что зерно соответствует фитосанитарным требованиям стран-импортеров. (Источник: зерно.ru)

Динамика и товарная структура экспорта зерна из России в 2020-21 с/х г., тыс. тонн по оперативным данным ФТС (по состоянию на 12 июля 2021)

2020-21	Пшеница	Ячмень	Кукуруза	Овес	Рожь	Всего	С учетом санкционных стран
июль	306,1	69,0	22,8	0,3	6,0	404,3	505,0
ИТОГО	306,1	69,0	22,8	0,3	6,0	404,3	505,0

ИСТОЧНИК: ПроЗерно

МИРОВОЙ РЫНОК ЗЕРНА: НЕБЛАГОПРИЯТНАЯ ПОГОДА ЗАГОНЯЕТ ЦЕНЫ ВВЕРХ

В четверг, **15 июля 2021 года**, рынок пшеницы в США вновь вырос, поскольку неблагоприятные погодные условия в некоторых частях США и Канады вызвали опасения по поводу ее мировых запасов. По итогам торгового дня сентябрьские котировки мягкой озимой пшеницы CBOT в Чикаго поднялись до \$246,91 за тонну, фьючерсы твердой озимой пшеницы KCBT в Канзас-Сити - до \$235,25 за тонну, сентябрьские фьючерсы твердой яровой пшеницы MGE в Минеаполисе - до \$328,48.

Чикагские фьючерсы кукурузы в четверг отступили от почти двухнедельного максимума предыдущей сессии, хотя потери были ограничены опасениями по поводу урожая в ключевых регионах выращивания кукурузы в США.

Соевые бобы также немного снизились в четверг.

«Мы находимся в середине вегетационного периода кукурузы и сои в США, и рынок будет нестабильным», - сказал один из торговцев зерном. «В некоторых районах США прошли дожди, но во многих из них все еще господствует засуха».

Июль - основной период опыления кукурузы, ключевой этап в определении урожайности, тогда как август более важен для сои.

Аргентинские производители соберут 20,5 млн тонн пшеницы в этом сезоне благодаря хорошей погоде, которая увеличила посевы в зерновом поясе Пампас, заявила в среду зерновая биржа Росарио, увеличив свою прежнюю оценку в 20 млн тонн.

На Чикагской товарно-сырьевой бирже (CBOT) в четверг контракты с поставкой в августе, сентябре, ноябре:

пшеница (сент. 2021) - 246,91 дол./т (18300 руб./т) - плюс 2,71%;

кукуруза (сент. 2021) - 222,15 дол./т (16470 руб./т) - минус 0,70%;

соя-бобы (авг. 2021) - 531,86 дол./т (39420 руб./т) - минус 0,38%;

рис необр (сент. 2021) - 643,80 дол./т (47720 руб./т) - без изменен.;

рапс (ICE, нояб. 2021) - 912,10 дол./т (67610 руб./т) - плюс 2,08%.

Урожай пшеницы всех типов в Германии в 2021 году увеличится на 3,2% до 22,80 млн тонн, хотя некоторые культуры пострадали от недавней волны тепла, сообщила в среду ассоциация фермерских кооперативов страны.

В четверг **французской зерновой рынок вновь немного подрос**. По итогам торгового дня сентябрьские котировки мукомольной пшеницы на парижской бирже MATIF поднялись до €208,75 (или \$246,58), августовские котировки кукурузы - до €242,25 за тонну (или \$286,15).

На Парижской бирже (MATIF) в четверг августовских и сентябрьских контрактов на закрытие торгов составили:

пшеница мукомольная (сент. 2021) - 246,58 дол./т (18280 руб./т) - плюс 0,03%;
кукуруза (авг. 2021) - 286,15 дол./т (21210 руб./т) - плюс 1,15%;
подсолнечник(ФОБ Сен Назер) - 354,36 дол./т (26270 руб./т) - минус 0,21%;
масло подсолн (сент., Black Sea Sunflower Oil Financially Settled (Platts) CME Group) - 1195,00 дол./т (88580 руб./т) - плюс 1,27%.(ИСТОЧНИК: Зерновой портал Центрального Черноземья)

Обзор рынка кукурузы на мировых биржах

Товар	Ед.	Ближайший	июл.21	авг.21	сен.21	окт.21	ноя.21
Кукуруза FOB Черное море CME (Чикаго)	USD/т	271,5	271,5	274,75	248,75	248,75	250
Кукуруза CME (Чикаго)	USc/буш.	562,5	-	-	562,5	-	-
Кукуруза EuroNext (Париж)	EUR/т	242,25	-	242,25	-	-	201
Кукуруза Аргентина FOB	USc/буш. (Базис)	20	-	20	20	80	-
Кукуруза Бразилия FOB	USc/буш. (Базис)	95	-	95	97	-	-
Кукуруза Франция FOB	EUR/т	255	255	256	-	-	-
Кукуруза США FOB	USc/буш. (Базис)	46	46	123	112	-	-
Кукуруза PNW США FOB	USc/буш. (Базис)	161	161	202	177	-	-
Кукуруза Румыния FOB	EUR/т	224	224	-	-	-	195
Кукуруза Украина FOB	USD/т	267	267	-	-	-	244
Кукуруза Россия FOB	USD/т	272	272	275	-	247	248
Кукуруза Украина CPT	USD/т	249	249	249	-	-	228

ИСТОЧНИК: АгроЧат

Обзор рынка пшеницы на мировых биржах

Товар	Ед.	Ближайший	июл.21	авг.21	сен.21	окт.21	ноя.21
Пшеница CME (Чикаго)	USc/буш.	674,5	-	-	674,5	-	-
Пшеница 12,5% FOB Черное море CME (Чикаго)	USD/т	238,5	238,5	245,25	248,5	251,5	255
Укр. пшеница 11,5% FOB Черное море CME (Чикаго)	USD/т	229	229	236,75	239	243,25	246,75
Пшеница APW Австралия FOB CME (Чикаго)	USD/т	282,25	282,25	283,75	284	284,25	284,5
Пшеница - HRW 11 CME (Чикаго)	USc/буш.	640,5	-	-	640,5	-	-
Пшеница EuroNext (Париж)	EUR/т	208,75	-	-	208,75	-	-
Пшеница фуражная ICE Европа (Лондон)	GBP/т	188,5	188,5	-	-	-	172
Пшеница 11,5% Аргентина FOB	USD/т	268	-	268	-	-	-
Пшеница 12,5% Аргентина FOB	USD/т	275	275	275	279	-	-
Пшеница 12,5% Франция FOB	EUR/т	202	202	203	203	-	-
Пшеница - SRW США FOB	USc/буш. (Базис)	65	65	75	75	90	90
Пшеница - HRW 11 США FOB	USc/буш. (Базис)	140	140	140	140	160	160
Пшеница фуражная Румыния FOB	EUR/т	185	185	185	-	-	-
Пшеница 11,5% Румыния FOB	EUR/т	212	-	-	-	-	-
Пшеница 12,5% Румыния FOB	EUR/т	199	199	199	-	-	-
Пшеница фуражная Украина FOB	USD/т	220	220	220	221	-	-
Пшеница 11,5% Украина FOB	USD/т	227	227	227	228	-	-
Пшеница 12,5% Украина FOB	USD/т	231	231	231	232	-	-
Пшеница фуражная Россия FOB	USD/т	220	220	220	-	-	-
Пшеница 11,5% Россия FOB	USD/т	228	228	228	-	-	-
Пшеница 12,5% Россия FOB	USD/т	235	235	235	-	-	-
Пшеница фуражная Украина CPT	USD/т	202	202	202	204	-	-
Пшеница 11,5% Украина CPT	USD/т	210	210	210	212	-	-
Пшеница 12,5% Украина CPT	USD/т	212	212	212	214	-	-
Пшеница - ASW Западная Австралия CPT	AUD/т	303	-	-	-	-	303
Пшеница - ASW Западная Австралия FOB	AUD/т	337	-	-	-	-	337

ИСТОЧНИК: АгроЧат

Обзор рынка ячменя на мировых биржах

Товар	Ед.	Ближайший	июл.21	авг.21	ноя.21	дек.21
Ячмень Аргентина FOB	USD/т	252	252	252	-	-
Ячмень Франция FOB	EUR/т	193	193	193	-	-
Ячмень Украина FOB	USD/т	212	-	212	-	-
Ячмень Россия FOB	USD/т	212	-	212	-	-
Ячмень Украина CPT	USD/т	195	195	195	-	-
Ячмень Западная Австралия CPT	AUD/т	258	-	-	258	258
Ячмень Западная Австралия FOB	AUD/т	292	-	-	292	292

ИСТОЧНИК: АгроЧат

ИСТОЧНИКИ ИНФОРМАЦИИ: MCX РФ, ПроЗерно, moex.com, aemcx.ru, AgroChart, Зерно Он-Лайн, rusgrain.org и другие открытые источники.

**Информация подготовлена отделом информационно-аналитическим
ГКУ КК «Кубанский сельскохозяйственный информационно-консультационный центр»**

Информация предоставляется «как есть» и только для информационных целей, не для торговых целей или консультаций, и публикуется с задержкой.