

О СИТУАЦИИ НА РЫНКЕ ЗЕРНОВЫХ В КРАСНОДАРСКОМ КРАЕ ПО СОСТОЯНИЮ НА 05.03.2021 ГОДА

На Кубани посевная кампания начнется на месяц позже срока из-за снежной зимы - губернатор

Посевная кампания в Краснодарском крае начнется в 2021 году на месяц позже обычного срока из-за снежной зимы, сообщил в своем Telegram-канале в четверг глава региона Вениамин Кондратьев.

Обычно весенняя посевная кампания начинается в Краснодарском крае в феврале. В 2021 году в регионе была снежная зима, заморозки, что является редкостью для Кубани.

"Посевная кампания в этом году стартует почти на месяц позже привычного срока. Нам очень важно, чтобы сев закончился до 1 мая, а аграрии были обеспечены всем необходимым. Эта зима в крае была снежной, но мы не должны расслабляться. Для того, чтобы получить хороший урожай, сегодня аграриям нужно постоянно работать с учеными и селекционерами", - сообщил губернатор.

По данным пресс-службы администрации Краснодарского края, на развитие агропромышленного комплекса в регионе в 2021 году будет направлено 8 млрд рублей, на 30% увеличили финансирование агрострахования - на эти цели из краевого бюджета выделены 271 млн рублей. Во время весенней посевной кампании на полях Кубани задействуют 43 тыс. сельхозмашин.

Краснодарский край является основным сельскохозяйственным регионом России. Кубань производит около половины всех фруктов и ягод страны, регион поставляет в другие субъекты РФ разные виды культур, в том числе яблоки и косточковые. Основной вид экспортируемой продукции Кубани - пшеница. В 2020 году в Краснодарском крае собрали 12,5 млн тонн зерновых, зернобобовых и риса. Урожай пшеницы составил 8 млн тонн, 90% - это продовольственное зерно. Урожай овощей и риса сохранился на уровне прошлого года - собраны 800 тыс. тонн овощей и 900 тыс. тонн риса, напоминает агентство ТАСС.

А теперь оперативная информация о ходе сельскохозяйственных работах в крае.

По оперативным данным ежедневного мониторинга о ходе сельскохозяйственных работ в хозяйствах агропромышленного комплекса в крае продолжается мониторинг состояния озимых культур, ведутся работы: по борьбе с мышевидными грызунами, по внесению удобрений, подкормке озимых культур азотными удобрениями и другие сельскохозяйственные работы

Состояние **озимых культур под урожай 2021 г.** во всех категориях хозяйств на *03.03.2021 г.* оценивается как: хорошее на 1 148,65 т.га, удовлетворительное на площади 634,20 т.га.

Состояние **озимой пшеницы под урожай 2021г.:** хорошее – 1 017,94 т.га, удовлетворительное – 589,61 т.га.

Состояние **озимого ячменя под урожай 2021г.:** хорошее – 129,76 т.га, удовлетворительное – 44,10 т.га.

Состояние **озимой ржи под урожай 2021 г.** хорошее на 0,04 т.га.

Состояние **озимой тритикале под урожай 2021г.:** хорошее – 0,91 т.га, удовлетворительное – 0,49 т.га.

Состояние **озимого рапса под урожай 2021г.:** хорошее – 22,99 т.га, удовлетворительное – 29,63 т.га, плохое – 3,19 т.га, нет всходов – 2,23 т.га, гибель - 3,66 т.га.



Ведется **борьба с мышевидными грызунами** на посевах озимых требуется обработать 49,32 т.га, фактически обработано 37,99 т.га (77% к плану), на посевах многолетних трав требуется обработать 11,69 т.га, фактически обработано 8,85 т.га (76%), прочие: фактически обработано 1,51 т.га.

Количество зерна, масла семян на токах, складах и хозяйствах Краснодарского края урожая 2019 и 2020 гг. на *02.03.2021 года*, составляет **854,24** т.тн (-158,02 т.тн за неделю), из них

пшеницы продовольственной – 490,81 т.тн;

пшеницы фуражной – 28,96 т.тн;

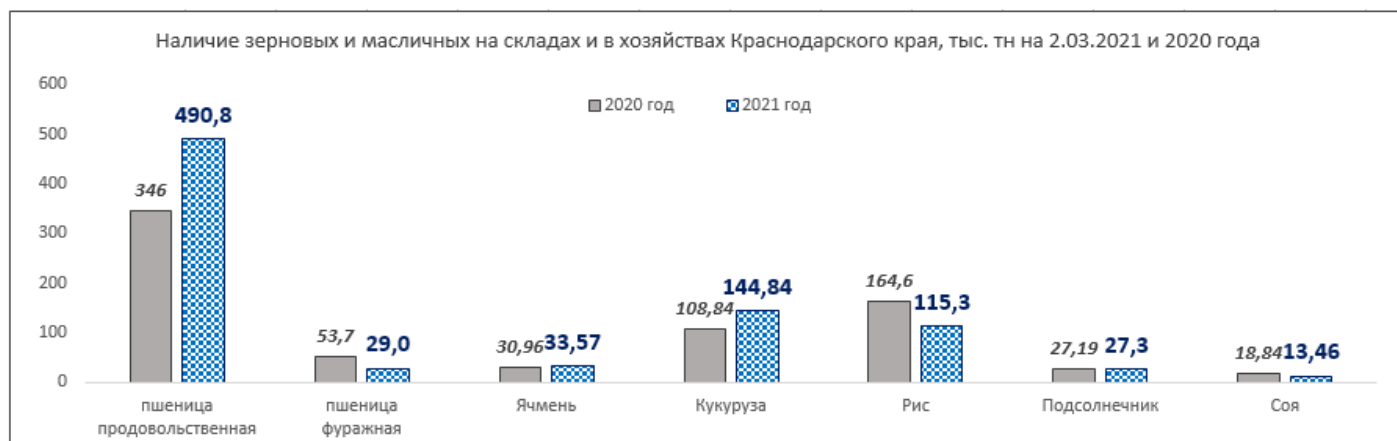
ячменя – 33,57 т.тн;

кукурузы – 144,84 т.тн;

риса – 115,3 т.тн;

подсолнечника – 27,30 т.тн;

сои – 13,46 т.тн.



Создание запасов зерна пшеницы 3 класса урожая 2020 года для нужд хлебопечения в МО: потребность 118 420 тн, фактически созданы запасы – 120 770 тн (102%) Расход зерна для производства муки для хлебопечения – 50 661 тн, остаток зерна составляет – 70 109 тн.

По предоставленной информации элеваторами и ХПП по состоянию на 04.03.2021 года, **наличие на элеваторах Краснодарского края зерновых, зернобобовых и масличных культур урожая 2020 года** 555,70 тыс.т, из них: пшеницы - 146,09 тыс.т, ячменя - 46,12 тыс.т, подсолнечника - 48,49 тыс.т, кукурузы -144,62 тыс.т, сои - 25,62 тыс.т, риса - 134,81 тыс.т, гороха - 1,861 тыс.т, других культур - 8,087 тыс.т.

Проводится **подкормка озимых культур азотными удобрениями**. Фактически внесено 389,15 т.га, всего требуется внести 1 779,03. Внесено азотных удобрений на 19,90 т.тнд.в.

Продолжаются работы по **вывозу и внесению органических удобрений** на поля. С начала 2021 года вывезено на поля 267 т.тн, фактически внесено 9,8 т.тн. Площадь, удобренная органическими удобрениями, составляет 1,84 т.га.

Многие аналитические агентства уже начали активные дискуссии по поводу посевных площадей и будущего урожая. Прошлый год на Кубани был достаточно сложным и не столько из-за пандемии, сколько из-за сложившихся сложных погодных условий – засухи. Такой уже давно на Кубани не было. Осенью сеять озимые пришлось тоже в сухую землю и все надежды аграриев были на изменение водного баланса. Снежная зима во многих районах края и сменившие ее дожди дают надежду на лучший результат, чем в прошлом году, но до уборки еще далеко и погода может внести свои коррективы и весенними заморозками, и ранней жарой в мае.

По данным ведущего аналитического агентства ПроЗерно *«валовой сбор зерновых культур в Краснодарском крае в сезоне 2020-2021 гг ожидается на уровне 13840,4 тыс. т, это на 1735 тыс. тн (14,3%) более, чем в прошлом сезоне. Это чуть меньше уровня 2019 года. Что же у наших соседей ростовчан ожидается валовой сбор на текущей сезон порядка 10772,2 тыс. тн (-1690 тыс. тн или 13,6%), а в Ставропольском крае увеличение валового сбора на 1855 тыс. тн (32%) до уровня 7644,8 тыс. тн».*

Конечно это только прогнозы и предположения, не надо забывать, что для аграриев очень важны погодные условия.

На Кубани экспорт зерна вырос почти на 40%

По данным на 1 марта, через порты Краснодарского края отгрузили 4,3 млн тонн зерна и продуктов его переработки. Это на 39% больше, чем в аналогичный период 2020 года. Тогда на экспорт морем отправили 3,1 млн тонн.

С января по март 2021 года на рейде порта Кавказ контроль центра прошло 5,8 млн тонн зерна, перегруженного в морские суда из судов типа «река-море». Это на 62% больше, чем в тот же период 2020 года. Специалисты оценили фитосанитарное состояние зерна, соответствие безопасности и качеству, а также требованиям стран-импортеров и положениям контрактов.

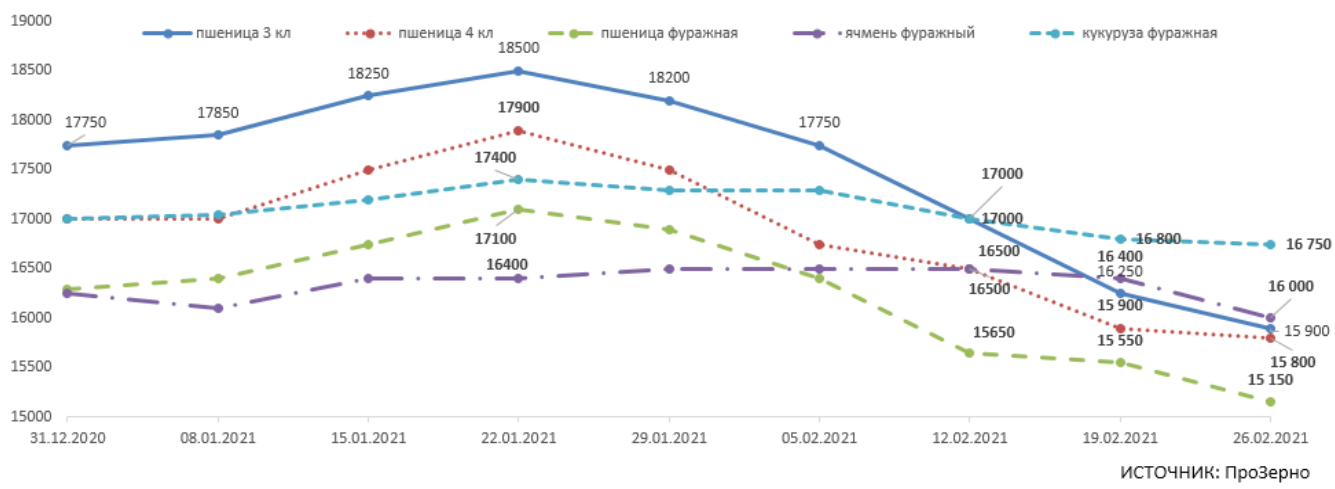
Зерно и продукты его переработки отправили в 71 страну. В том числе, в Египет, Турцию, Пакистан, Иран, Бангладеш. Это основные страны-импортеры, сообщает «РБК Краснодар».

Читайте также: в 2020 году экспорт зерна через порты Краснодарского края увеличился на 36%. Об этом сообщили в Южном межрегиональном управлении Россельхознадзора. По данным ведомства, в прошедшем году через кубанские порты экспортировали более 36,6 млн т. зерна и продуктов его переработки. Это на 36% больше, чем в 2019 году.

Средние цены (покупки-продажи) зерновых в Краснодарском крае, руб./тн с НДС (10%)								
индекс ПроЗерно	22.01.2021	29.01.2021	05.02.2021	12.02.2021	19.02.2021	26.02.2021	изменение за неделю, %	изменение к 2020 года, %
пшеница 3 кл	18500	18200	17750	17000	16 250	15 900	↓ -2	↑ 15
пшеница 4 кл	17900	17500	16750	16500	15 900	15 800	↓ -1	↑ 19
пшеница фуражная	17100	16900	16400	15650	15 550	15 150	↓ -3	↑ 21
ячмень фуражный	16400	16500	16500	16500	16 400	16 000	↓ -2	↑ 46
кукуруза фуражная	17400	17300	17300	17000	16 800	16 750	↓ 0	↑ 56

ИСТОЧНИК: ПроЗерно

Динамика средних цен (покупки - продажи) зерновых в Краснодарском крае, руб./т с НДС (10%)



ИСТОЧНИК: ПроЗерно

Сведения о средних ценах производителей на реализованную сельскохозяйственную продукцию в Краснодарском крае, руб./т (данные ГКУ КК "Кубанский сельскохозяйственный ИКЦ")

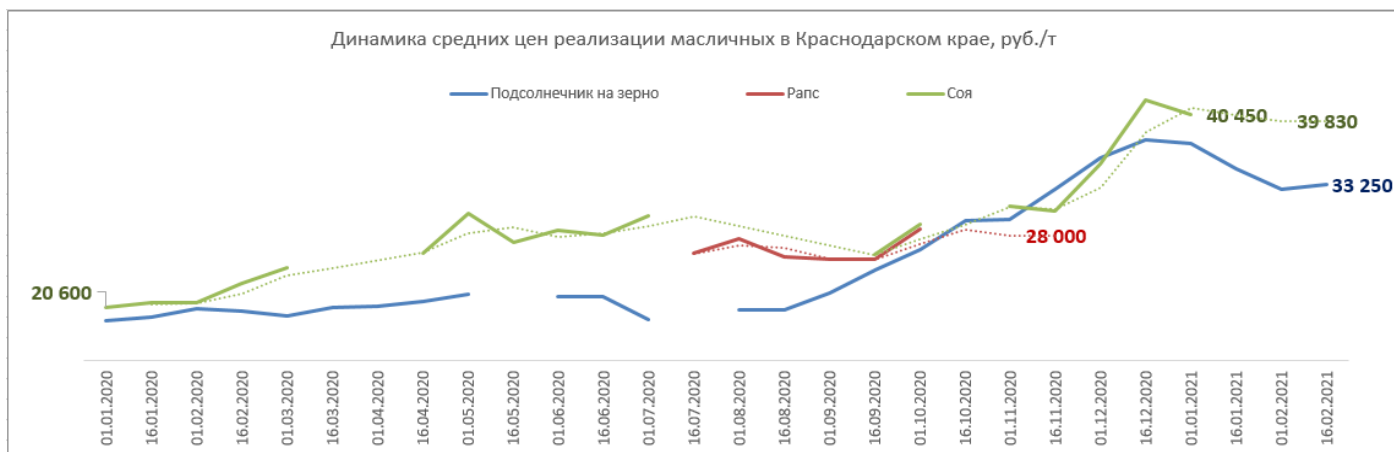
Наименование продукции	01.12.2020	16.12.2020	01.01.2021	16.01.2021	01.02.2021	16.02.2021	изменение за месяц, %	изменение к 2020 г., %
Пшеница мягкая 3 класса	17 515	17 492	17 062	17 121	17 161	16 782	↓ -1,98	↑ 32,60
Пшеница мягкая 4 класса	17 344	16 973	16 607	16 188	16 340	16 005	↓ -1,13	↑ 35,43
Пшеница фуражная	13 947	14 363	14 363	15 527	15 033	12 600	↓ -18,85	↑ 31,94
ячмень продовольственный					15 627	14 890		
ячмень фуражный	14 468	14 500						
Кукуруза 2 класса	13 883	13 796	13 235	13 917	14 082	14 083	↑ 1,20	↑ 53,91
Рис 3 класса		22 800	23 000					
Горох		15 600						
Подсолнечник на зерно	35 989	37 834	37 473	34 852	32 800	33 250	↓ -4,60	↑ 64,86
Рапс								
Соя	35 327	42 000	40 450		39 830			

Динамика средних цен реализации на пшеницу Краснодарского края, руб./т
данные ГКУ КК "Кубанский сельскохозяйственный ИКЦ"



Динамика средних цен реализации на зерновые и зернобобовые Краснодарского края, руб./т





**Информация подготовлена отделом информационно-аналитическим
ГКУ КК «Кубанский сельскохозяйственный информационно-консультационный центр»**

Информация предоставляется «как есть» и только для информационных целей, не для торговых целей или консультаций, и публикуется с задержкой.