

ОБЗОР РОССИЙСКОГО И МИРОВОГО РЫНКОВ САХАРА ПО СОСТОЯНИЮ НА 27.11.2020 ГОДА

Уборка сахарной свеклы в Российской Федерации

По данным аналитической службы Союзроссахара по состоянию на 23 ноября т. г. убрано 917,1 тыс. га посевов (98,8 % площади посевов) и накопано 33,3 млн тонн сахарной свеклы.

Урожайность сахарной свеклы составила 362 ц/га, против 469 ц/га в прошлом году или на 22,8 % ниже прошлого года. Уборка сахарной свеклы практически завершена.

Урожайность свеклы по федеральным округам: ЦФО – снижение урожайности на 23,1 %; ЮФО – снижение на 35,4 %; СКФО – снижение на 36,2 %; ПФО – снижение на 7,6 %; СФО – увеличение урожайности на 8,2 %.

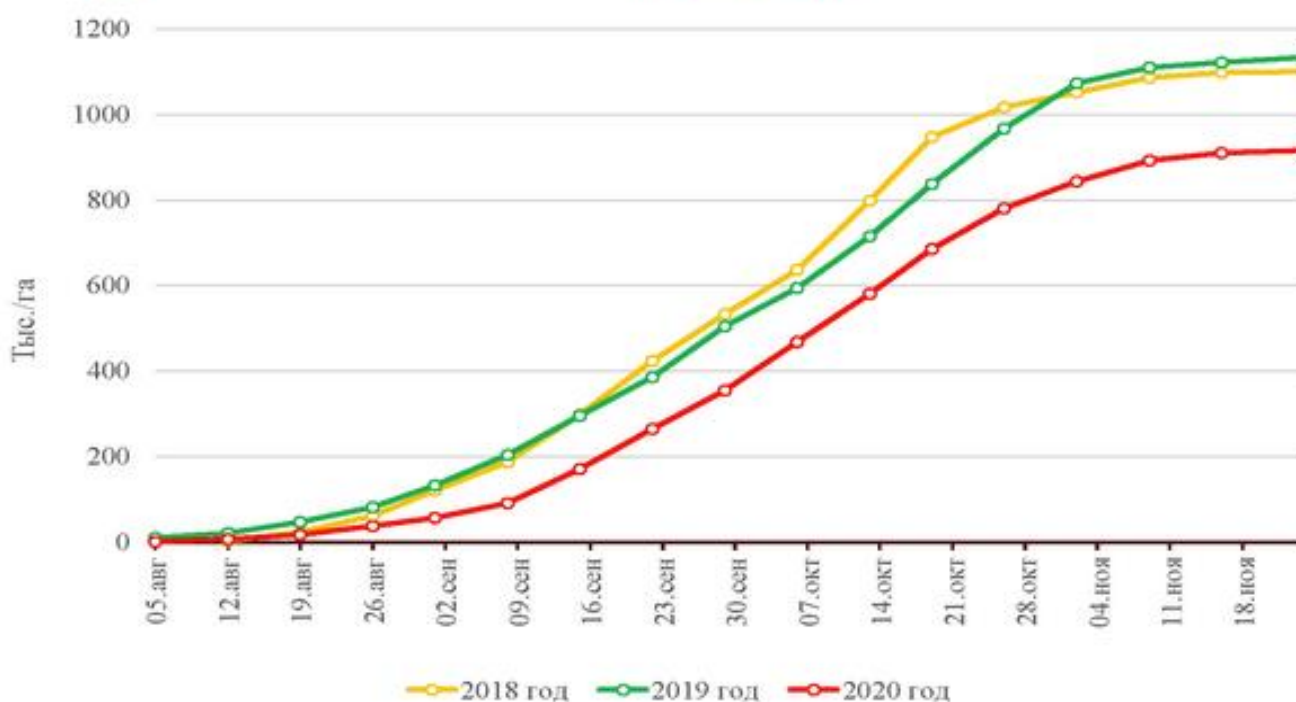
По состоянию на 23 ноября качественные показатели сахарной свеклы в сравнении с прошлогодними на эту дату:

- по сахаристости выше на 0,92 %;
- по выходу сахара выше на 0,49 %;
- потери в производстве при переработке свеклы выше на 0,10 %.



Площадь уборки сахарной свеклы в Российской Федерации в 2018 - 2020 гг.

(на 23.11.2020 г.)



В 2021 году регионы ЮФО и СКФО увеличат использование отечественных семян сахарной свеклы до 8%

В Минсельхозе России состоялось очередное заседание межведомственного Координационного совета по развитию селекции, семеноводства и биотехнологии сельскохозяйственных растений, посвященное вопросам использования семян отечественной селекции сахарной свеклы в регионах ЮФО и СКФО. Участие в мероприятии приняли руководители региональных органов управления АПК, представители Минобрнауки, ФГБУ «Госсорткомиссии», отраслевых союзов и ассоциаций, а также научно-исследовательских учреждений, сообщает пресс-служба Минсельхоза.

Минсельхоз России на постоянной основе ведет аналитическую работу, направленную на импортозамещение семян различных культур, в частности сахарной свеклы, что способствует обеспечению продовольственной безопасности страны. В текущем году в основных свеклосеющих субъектах страны – регионах ЮФО и СКФО – суммарная площадь под культурой составила 211,2 тыс. га. При этом доля российских семян увеличилась в 2 раза по сравнению с 2019 годом. По прогнозу регионов, в 2021 году этот показатель составит 8%. Для сравнения отечественной и иностранной селекции были заложены демонстрационные площадки под культурой. Полученные результаты показали стабильно высокую урожайность российских семян и лучшее качество продукции.

В настоящее время у сельхозтоваропроизводителей страны имеется в наличии более 614 тыс. семян сахарной свеклы отечественной селекции, данного объема достаточно, чтобы засеять порядка 707 тыс. га. Государство оказывает значительную поддержку элитному семеноводству, направленную на увеличение площади, занятой сортовыми посевами, и повышение качества производимого семенного материала, в том числе осуществляется возмещение 70% затрат на покупку семян сортов и гибридов, созданных в рамках ФНТП.

По итогам совещания Первый заместитель Министра сельского хозяйства Джамбулат Хатуов рекомендовал свеклосеющим регионам уделить особое внимание подготовке к посевной кампании 2021 года, в том числе увеличить количество опытно-демонстрационных площадок для посева отечественных семян.

О ситуации на рынке сахара

По данным Союза сахаропроизводителей России по состоянию на 16 ноября 2020 г. переработано сахарной свеклы 23 057,6 тыс. т, выработано сахара 3 618,2 тыс. т.

Импорт

Объем импорта сахара-сырца (по данным ФТС России) в текущем году (по состоянию на 15.11.2020) составил 5,5 тыс. т (в 2019 году – 6,0 тыс. т).

Объем импорта в Россию сахара белого (по данным ФТС России) в январе-сентябре 2020 года снизился на 40,2% и составил 119,6 тыс. т (в январе-сентябре 2019 года – 200,0 тыс. т).

Экспорт

Объем экспорта из России сахара белого (по данным ФТС России) в январе-сентябре 2020 года увеличился в 3,6 раза и составил 1 025,3 тыс. т (в январе-сентябре 2019 года – 287,0 тыс. т). Основными странами покупателями являются Казахстан, Таджикистан, Азербайджан, Турция, Узбекистан, Белоруссия.

Цены

Цена промышленных производителей по данным Системы мониторинга и прогнозирования продбезопасности Минсельхоза России (далее СМ ПБ) 18 ноября 2020 г. составила на сахар белый свекловичный 42,38 руб./кг (+0,3% за неделю).

Цена сельскохозяйственных производителей по данным СМ ПБ 18 ноября 2020 г. составила на сахарную свеклу 3,67 руб./кг (+0,5% за неделю).

На Нью-Йоркской товарно-сырьевой бирже наблюдалось увеличение биржевых котировок на сахар-сырец. По состоянию на 18 ноября 2020 котировки сложились на уровне 341 долл. США/т (+6,6% за неделю).

Производство сахара в натуральном выражении в РФ 2019г.-2020г.

Наименование продукции	Единица измерения	2019г.		2020г.		% отклонения окт19/окт20	% отклонения ян-окт19/ян-окт20
		октябрь	январь-октябрь	октябрь	январь-октябрь		
Сахар белый свекловичный в твердом состоянии без вкусоароматических или красящих	Тонна; ^метрическая тонна (1000 кг)	1 789 967,84	4 324 934,53	1 578 551,26	3 994 060,16	-11,81	-7,65
Сахар белый тростниковый в твердом состоянии без вкусоароматических или красящих	Тонна; ^метрическая тонна (1000 кг)		2,00		2,00		
Сахар белый свекловичный или тростниковый со вкусоароматическими добавками; кленовый сахар и кленовый сироп	Тонна; ^метрическая тонна (1000 кг)	7,15	210,23	58,14	386,85	713,15	84,01

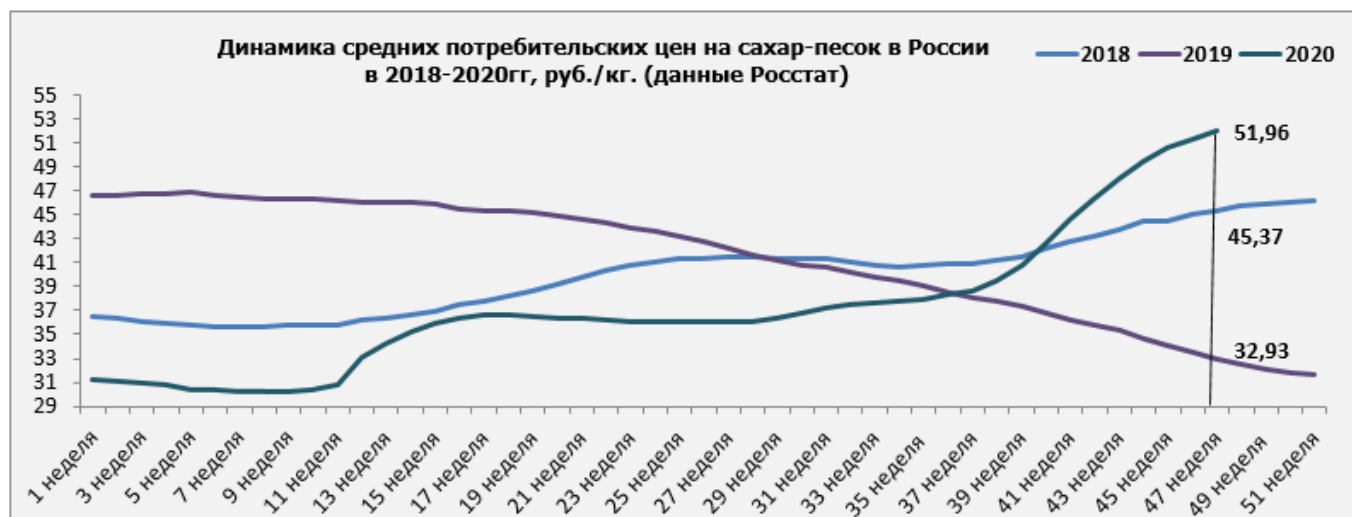
Росстат

Импорт России важнейших товаров за январь - сентябрь 2020 год

Наименование товара	январь - сентябрь 2020		Темп роста январь - сентябрь 2020 к январю - сентябрю 2019 в %		сентябрь 2020		Темп роста сентябрь 2020 к августу 2020 в %	
	тыс. тонн	млн. долл.США	вес	стоимость	тыс. тонн	млн. долл.США	вес	стоимость
САХАР-СЫРЕЦ	4,9	3,0	97,5	87,9	1,2	0,6	264,2	177,9
САХАР БЕЛЫЙ	119,4	38,2	59,5	46,7	8,3	3,6	136,3	159,9

Средние потребительские цены на сахар-песок в России и федеральных округах, руб./кг (данные Росстат)

Наименование федерального округа, региона	19.10.2020	26.10.2020	02.11.2020	09.11.2020	16.11.2020	23.11.2020	изменение за месяц, %	изменение к началу года, %	изменение к 2019 году, %
Российская Федерация	46,35	48,10	49,49	50,60	51,32	51,96	↑ 8,0	↑ 66,5	↑ 57,8
Центральный федеральный округ	43,98	45,86	47,50	48,83	49,76	50,52	↑ 10,2	↑ 74,8	↑ 66,1
Северо-Западный федеральный округ	47,70	49,46	50,81	52,08	52,65	53,10	↑ 7,4	↑ 66,9	↑ 57,4
Южный федеральный округ	46,42	48,68	50,22	51,48	52,27	52,74	↑ 8,3	↑ 80,7	↑ 71,0
Северо-Кавказский федеральный округ	49,87	50,75	51,44	51,99	52,60	53,41	↑ 5,2	↑ 40,5	↑ 33,4
Приволжский федеральный округ	43,55	45,23	46,73	47,89	48,65	49,20	↑ 8,8	↑ 83,5	↑ 74,1
Уральский федеральный округ	45,33	47,15	48,35	49,76	50,25	50,85	↑ 7,8	↑ 70,5	↑ 53,8
Сибирский федеральный округ	48,47	49,80	50,98	51,81	52,44	53,23	↑ 6,9	↑ 58,8	↑ 53,8
Дальневосточный федеральный округ	57,23	60,06	61,75	62,47	62,76	63,38	↑ 5,5	↑ 38,2	↑ 31,1



Оптовые цены на сахар (руб./кг.), включая НДС, 25.11.2020г. (данные sugar.ru)

Город	Фирма	Цена за партию			Комментарий
		1 тонна	10 тонн (самовывоз)	65 тонн (вагон)	
Барнаул	Кристалл	46,00	46,00		
	ООО "ПродСервис"	46,00	46,00		
	ПродСнабАлтай (Барнаул)	46,00	46,00		
	Сахарный Альянс	46,00	46,00		
	Севуч	46,00	46,00		
Богданович	ПродЛогистика (Свердловская область)		42,00		
Воронеж	Аргос-2003 (Воронеж)		39,80		10-15 рабочих дней базис завод
	АСБ (Воронежсахар, Грибановский)		40,00	39,50	
Екатеринбург	Агросервис (Екатеринбург)	43,50	43,50		
	АСР	42,50	42,50		
	Континент	42,50	42,00		
	Эсту	42,50	42,50		
Йошкар-Ола	ПродЛогистика (Йошкар-Ола)		41,50		
	Сагдулин Руслан Рифатович, ИП (Йошкар-Ола)		42,00		
Казань	ПродЛогистика (Татарстан)		41,00		
	ПродснабАлтай (Кемерово)	46,50	46,50		
Кемерово	Сахарный Альянс	46,50	46,50		
	РэйлТрейд			44,60	Ж/д 7 дней
Краснодар	СочиТрейд (Краснодар)			43,80	жд вагоны 10 дней, базис Краснодар.
	Русагро (Курск)		39,50		самовывоз, ж/д 10 рабочих, базис Краснодар
Липецк	Аврора (Боринский)		40,50		самовывоз
	Аврора (Хмелинецкий)		40,50		самовывоз
Москва	АБК Компания (Люберцы)	43,00			скидки
Нижегород	Колобок (Нижегород)	43,00	42,50		
Орёл	Русагро (Орёл)		39,50		самовывоз, ж/д 10 рабочих, базис Краснодар
Пенза	Мешкова Олеся Викторовна, ИП	42,00	42,00		
Сочи	СочиТрейд (Сочи)		49,00		
Тамбов	Аргос-2003 (Тамбов)		39,80		10-15 рабочих дней
	АСБ (Кристалл, Кирсановский)		40,00	39,50	базис завод
Уфа	Равесксахар		41,00		
	Чишминский с/з		39,70	39,70	Отгрузка быстрая, 1-2 дня
Хабаровск	ИП Ким	51,00	51,00		
	ИП Климова	51,00	51,00		
	ИП Тесля	51,00	51,00		
	Сахарный Альянс - Хабаровск	51,00	51,00		

ФАС объяснила рост цен на сахар

Федеральная антимонопольная служба (ФАС) объяснила рост цен на сахар, который с начала года подорожал на 60%. По словам начальника управления по борьбе с картелями ФАС Андрея Тенишева, цены просто вернулись к прежним значениям после нескольких лет снижения, сообщает РИА «Новости». По данным Росстата, если 9 января в этом году сахар в рознице стоил в среднем около 31 руб./кг, то к 10 ноября — почти 51 руб./кг.

«Статистически сахар подорожал, но вообще это некий отскок цен на сахар после их длительного падения, которое продолжалось до конца прошлого года. Если не смотреть на ретроспективу, этот отскок можно принять за резкий рост цен», — пояснил Тенишев. Он также добавил, что ни ажиотажного спроса, ни дефицита этого продукта в стране не наблюдается. «С рынком у нас все в порядке», — заявил чиновник.

По подсчетам Минсельхоза, сахар-песок в 2019 году подешевел почти на 40%. Тенишев отметил, что в 2020-м производителям сахара пришлось даже сократить посевы сахарной свеклы на 19% из-за того, что на складах скопились значительные запасы. Производство сахара превышает потребление на протяжении последних нескольких лет. Так, согласно представленным данным, в 2019—2020 годах потребители купили 6 млн т сахара, а произведено было на 1,6 млн т больше. Также Тенишев заявил, что специалисты подозревают некоторые компании в попытках создать картель. Сейчас эта информация «тщательно проверяется». Если подозрения будут доказаны, то предпринимателям грозят серьезные убытки. Гендиректор (ИКАР) Дмитрий Рылько ранее объяснял, что рынок белого сахара высококонкурентен, и ценового сговора там быть не может. Возможно, сейчас сахарные компании хотели бы занизить цены, потому что рассчитываются со свекловодами в это время года. «Но никак не завясят их», — говорил Рылько.

В конце октября он рассказал «Агроинвестору», что оптовые цены по сравнению с пиковыми моментами немного уменьшились. «Покупатели сейчас не готовы платить такие большие деньги, и производители решили снизить цены», — говорит эксперт. Он добавлял, что их нынешний уровень едва позволяет производителям сахарной свеклы выйти на уровень безубыточности, иногда это даже убыток. У заводов все не так плохо, потому что они работают на «марже переработчика». Ведущий эксперт ИКАР Евгений Иванов говорит, что свеклосахарная кампания России сезона-2020/21 началась с отставанием на две-три недели от предыдущего года и с невысоким выходом сахара. Кроме того, переработка свеклы на Юге завершается на один-два месяца раньше, чем в предыдущие шесть сезонов. По прогнозу ИКАР, производство сахара из свеклы с учетом переработки сиропа и мелассы (пять заводов ЦЧР) в этом сезоне достигнет 5-5,2 млн т, ранее аналитики оценивали нижнюю границу диапазона выпуска на уровне 4,85 млн т. Прогноз немного улучшен, поскольку с начала октября выход сахара стал выше, чем в прошлом году.

При этом урожайность свеклы снизится на 24%. Динамика урожайности в этом году нетипична, продолжает Иванов, особенно на Юге и, в частности, в Краснодарском крае: она снижалась, а не росла как в прошлые годы. Эксперт не исключает, что первые отчеты по урожайности и валовому сбору сахарной свеклы, а возможно и других агрокультур, принципиально завышались. Иванов считает, что до февраля 2021 года могут доработать «Заинский», «Раевский», «Чишминский», «Черемновский» заводы; минимум до января — «Хохольский», «Кирсановский», «Грибановский»; до декабря — «Рыльский», «Золотухинский», «Елань-Коленовский», «Перелешинский», «Краснояржский», «Дмитротарановский», «Коллективист», «Ульяновский». Возможно и некоторые другие.

Ранее ФАС заявляла о проверке Союза сахаропроизводителей России («Союзроссахар») из-за сложившейся на рынке сахара нестабильной ситуации. Служба обвиняла российских производителей сахара не только в ценовом сговоре, но и в попытке создать дефицит. В конце прошлой недели Минсельхоз заявил, что ожидает стабилизации цен на сахар после уборки сахарной свеклы. Росстат отметил, что по итогам октября сахар стал наиболее подорожавшим товаром в категории продуктов питания.

Квота для экспортных соглашений на вывоз сахара из ЕАЭС составит 1 млн т

Минсельхоз России утвердил квоту в рамках экспортных соглашений на вывоз сахара за пределы стран ЕАЭС в размере 1 млн т до 31 июля 2021 г., передает ФГБУ «Центр Агроаналитики» Минсельхоза России.

Соответствующий приказ министерства размещен на официальном интернет-портале правовой информации.

«Определить, исходя из баланса спроса и предложения сахара белого и (или) свекловичного сахара-сырца на внутреннем рынке, на срок до 31 июля 2021 г. (включительно) допустимый совокупный объем вывоза сахара белого и свекловичного сахара-сырца за пределы Евразийского экономического союза в период действия общих исключений в отношении между хозяйствующими субъектами, осуществляющих производство и (или) реализацию сахара белого и (или) свекловичного сахара-сырца, в размере 1 млн т», — говорится в документе.

В конце сентября 2019 года на портале проектов нормативных правовых актов был опубликован проект постановления правительства РФ, которым разрешается совместный экспорт производителями белого сахара или свекловичного сахара-сырца. При этом объем экспорта товаров в рамках такого соглашения не должен превышать допустимый объем, установленный Минсельхозом РФ. ФАС — разработчик документа — полагает, что совместный объем производства компаний, которые смогут заключать такие соглашения, должен составлять не менее 70% сахара в России.

Минсельхоз РФ не исключает введение квоты на импорт сахара с пониженной пошлиной

Минсельхоз РФ не исключает введение квоты на импорт сахара с пониженной пошлиной.

"По итогам окончания сбора урожая сахарной свеклы Минсельхоз России планирует рассмотреть применение дополнительных мер регулирования. Возможно введение квоты на импорт сахара, в рамках которой будет применяться пониженная ставка импортной пошлины, что позволит не только обеспечить внутренние потребности страны в сахаре, но и стабилизировать цены на внутреннем рынке", - говорится в сообщении ведомства.

Речь идет о пониженной ставке для определенного (квотируемого) объема импорта.

По прогнозам, производство сахара в РФ в этом году составит 5-5,5 млн тонн при потреблении около 5,9 млн тонн в год. Это ниже, чем в прошлом году, когда урожай сахарной свеклы в 54,4 млн тонн позволил произвести 7,3 млн тонн сахара. Минсельхоз подчеркивает, что прошлогоднее производство стало рекордным показателем за последние пять лет. "Высокие запасы сахара существенно повлияли на цены сельскохозяйственных товаропроизводителей в сторону снижения", - констатирует ведомство.

Сославшись на данные Росстата, Минсельхоз сообщил, что запасы сахара (без учета малых форм хозяйствования) в РФ по состоянию на 1 октября составили 1,3 млн тонн. "С учетом прогноза производства белого сахара в текущем году это позволит полностью обеспечить потребности внутреннего рынка, - подчеркивает ведомство. - Кроме того, в рамках соглашения о Союзном государстве Белоруссия ежегодно поставляет на российский рынок порядка 250 тыс. тонн сахара".

Как сообщалось, снижение производства сахара привело в этом году к резкому росту цен на него.

По данным экспертов, цена производителей (базис Краснодар) достигла 45 рублей за 1 кг. Год назад цена составляла 20,4 рубля в октябре, 18,5 рубля - в ноябре.

По данным Росстата, рост розничных цен на сахар с 6 по 12 октября составил 4,7%, продемонстрировав самые высокие темпы на продовольственном рынке. Вместе с тем ФАС России предостерегла участников рынка сахара от экономически необоснованного повышения цен.

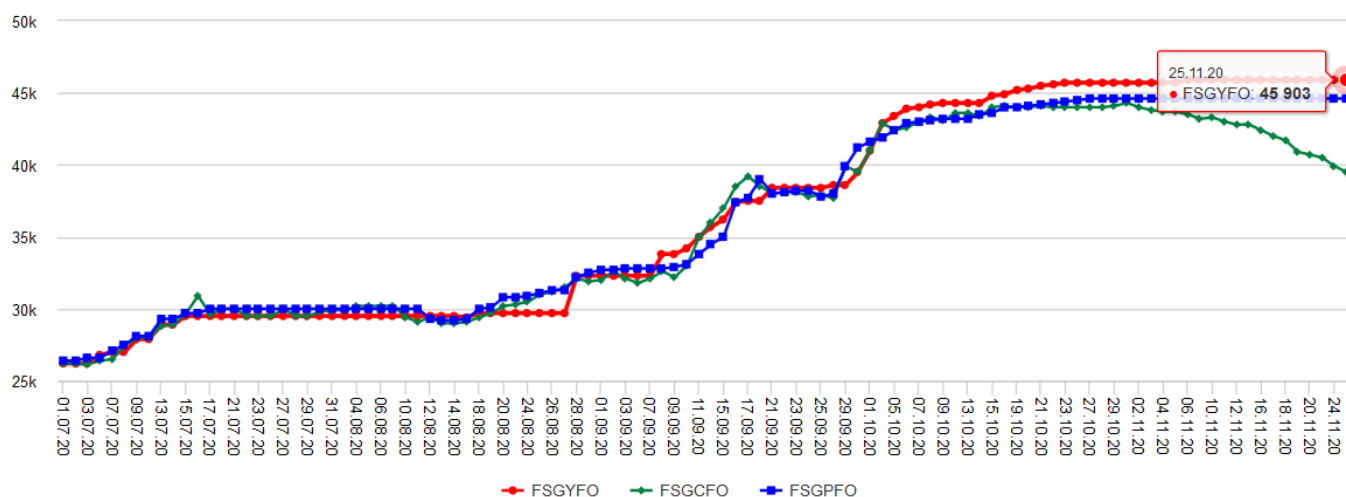
Как заявил "Интерфаксу" генеральный директор Института конъюнктуры аграрного рынка (ИКАР) Дмитрий Рылько, для принятия решения о квоте, действительно, следует дождаться конца сезона.

"Необходимо проанализировать реальный баланс, стоимость сахара в соседних с нами странах, которая может оказаться ниже, чем у нас, посмотреть на рентабельность свекловодов. И только тогда принимать взвешенное решение", - сказал он.

Представитель ведущего игрока рынка сахара - компании "Продимекс" также предложил дождаться окончания сезона. "По нашей оценке, будет установлен баланс, не требующий никаких дополнительных мер регулирования со стороны государства. Прогноз по выработке сахара плюс переходящие остатки полностью покроют все потребности рынка", - сказал он.

ИСТОЧНИК: ИКАР

Цены на фьючерсные контракты на сахар-песок (Московская товарная биржа) руб./тн.



Расчетная цена на сахар НТБ, руб./т, с НДС										
Дата	08.10.20	09.10.20	15.10.20	23.10.20	26.10.20	28.10.20	30.10.20	02.11.20	05.11.20	20.11.20
ЮФО	44 223	44 223	44 826	45 627	45 627	45 627	45 627	45 627	45 824	44 420
ЦФО	43 127	43 423	43 753	44 167	44 115	44 026	43 912	43 883	43 429	40 438
ПФО	43 134	43 134	43 827	44 421	44 560	44 530	44 208	44 040	43 912	41 338

МИРОВОЙ РЫНОК САХАРА

Ноябрьский отчет USDA по производству сахара в мире и отдельных странах на 2020/21 МГ

Sugar.Ru приводит ноябрьский отчет 2020г. Министерства сельского хозяйства США (USDA) - Сахар: Мировые рынки и торговля за сезон 2020/21гг.

По оценкам USDA, мировое производство в 2020/21 маркетинговом году (МГ) вырастет на 16 млн. тонн (в пересчете на сырьевой базис*) до 182 млн. тонн, при этом на Бразилию, как ожидается, придется три четверти этого роста. Ожидается, что потребление вырастет из-за роста на таких рынках, как Индия, Китай, Индонезия и Иран. Ожидается, что запасы снизятся, несмотря на восстановление производства, а экспорт резко вырастет из-за увеличения поставок (особенно из Бразилии).

Обзор на 2020/21 МГ по странам:

В России - По прогнозам, производство сахара сократится до 5,5 млн. тонн (майский прогноз - 6,5 млн. тонн, в 2019/20 МГ - 7,8 млн. тонн). Местный спрос составит 5,607 млн. тонн (майский прогноз - 6,2 млн. тонн) Экспорт прогнозируется на уровне в 800 тыс. тонн, что в 2 раза меньше прошлого МГ (майский прогноз - 1,050 млн. тонн, в 2018/19 МГ - 1,605 млн. тонн).

В Украине - ожидается, что производство сахара сократится до 1,559 млн. тонн (без изменений к майскому прогнозу, в 2019/20 МГ - 1,609 млн. тонн).

В Бразилии - объем производства вырастет на 12,1 млн. тонн до 42,1 млн. тонн из-за более высокой отдачи от сахара по сравнению с этанолом и в целом благоприятной погоды. Ожидается, что примерно 48% урожая сахарного тростника будет перерабатываться для получения сахара и 52% для этанола, по сравнению с прошлогодним разделением в 35 и 65%, соответственно, поскольку меры по борьбе с пандемией COVID-19 сократили потребление топлива. В то время как потребление сахара, как ожидается, снизится, запасы и экспорт увеличатся с увеличением имеющихся запасов.

В Индии - ожидается, что производство вырастет на 17% до 33,8 млн. тонн за счет повышения урожайности и площади. Потребление прогнозируется на уровне рекордных 28,5 млн. тонн из-за роста экономики, в то время как экспорт, как ожидается, немного вырастет до 6,0 млн. тонн, поскольку зарубежные поставки остаются высокими. Запасы оцениваются на уровне, который может удовлетворить 7-месячное потребление.

В Таиланде - производство сахара, как ожидается, сократится до 7,9 млн. тонн, что на 5%, поскольку засуха привела к сокращению площадей, урожайности и объемов добычи. Ожидается, что потребление увеличится в связи с повышением спроса на прямое потребление сахара и услуги общественного питания. Прогнозируется незначительный рост экспорта, и снижение запасов второй год подряд.

В ЕС - будет на уровне 16,1 млн. тонн, снижаясь третий год подряд. Падение связано с более низкими урожаями, вызванными засухой в течение 3 лет подряд, в сочетании с серьезным ущербом от вируса желтухи свеклы, который особенно сильно ударил по Франции. Потребление не изменилось, в то время как импорт оценивается выше, а запасы будут снижаться.

В Китае - производство сахара останется относительно стабильным, немного увеличившись до 10,5 млн., из-за увеличения производства свекловичного сахара. Согласно прогнозам, потребление вернется к уровням, существовавшим до COVID, поскольку ожидается, что промышленность продуктов питания и напитков полностью оправится от последствий кризиса COVID-19. Импорт немного вырос на фоне восстановления потребления, и ожидается, что запасы будут падать шестой год подряд, поскольку политика правительства по-прежнему препятствует хранению запасов.

В США - прогнозируется, что производство сахара вырастет на 10% до 8,2 млн. тонн из-за увеличения посевных площадей и урожайности сахарной свеклы и сахарного тростника. Вместе с увеличением производства ожидается снижение импорта более чем на 25% до 2,7 млн. тонн. Импорт основан на прогнозируемых программах квот и расчетах потребностей США, как это определено в соглашениях США с Мексикой. По прогнозам, потребление будет немного ниже, но по-прежнему будет вторым по величине за всю историю наблюдений, тогда как запасы прогнозируются на 19% из-за сокращения импорта.

В Мексике - производство сахара вырастет на 13% до 6,3 млн. тонн из-за благоприятных погодных условий и условий выращивания после того, как историческая засуха поразила урожай предыдущего года. По прогнозам, потребление немного снизится, поскольку оно сталкивается с множеством проблем, начиная от слабой экономики, влияющей на покупательную

способность потребителей, и заканчивая новой системой маркировки продуктов (о превышении критические пороговые значения жиров, сахара, натрия и т.д.). Прогнозируется более высокий экспорт, прогнозируемый на уровне ожидаемых потребностей США, как это определено в двухсторонних соглашениях, и некоторый объем экспорта на другие рынки. Запасы увеличатся на основе расчетного уровня запасов, необходимого для покрытия потребления на 2,5 месяцев.

В Пакистане - прогнозируется, что производство сахара вырастет на 14% до 6,0 млн. тонн из-за более высоких посевных площадей. По прогнозам, потребление будет незначительно расти в связи с ростом населения и расширением внутреннего сектора пищевой промышленности. Прогнозируется снижение экспорта, в то время как запасы, как ожидается, вырастут с увеличением поставок.

В Австралии - производство, как ожидается, останется на прежнем уровне в 4,3 млн. тонн из-за более низкой урожайности в больших районах. Потребление немного выросло, в то время как экспорт снизился из-за сокращения имеющихся запасов. Индонезия, Япония и Южная Корея - главные рынки Австралии, на которые, как ожидается, будет приходиться более 80% экспорта.

МОС повысила прогноз глобального дефицита сахара в 2020/21гг.

Международная организация по сахару (МСО/ISO) опубликовала ноябрьский прогноз мирового баланса по сахару в 2020/21гг., в котором оценка глобального дефицита сахара увеличена до 3,5 млн тонн (в августе т.г. оценка составляла 0,7 млн тонн), передает Союзроссахар.

Прогнозируемое увеличение дефицита сахара обусловлено более низкими оценками производства в странах ЕС и ЕАЭС, а также Бразилии. Текущий уровень мирового производства сахара составляет 171,1 млн тонн, что на 3,4 млн тонн ниже предыдущей оценки.

Оценка мирового потребления сахара была увеличена до 174,6 млн тонн на фоне восстановления потребления сахара в отдельных странах после COVID-19.



ЕАЭС: Производство белого сахара в сезоне 2020/21гг. - данные на 23 ноября

Союзроссахар сообщает о ходе производства белого сахара в ЕАЭС в сезоне 2020/21гг.

Российская Федерация:

По данным аналитической службы Союзроссахара по состоянию на 23 ноября т. г. убрано 917,1 тыс. га посевов (98,8 % площади посевов) и накопано 33,3 млн тонн сахарной свеклы.

Средняя урожайность сахарной свеклы составила 362 ц/га, против 469 ц/га в прошлом году, что на 22,8 % ниже прошлого года. Уборка сахарной свеклы практически завершена.

Из нового урожая сахарной свеклы 2020 года произведено 3,88 млн. тонн сахара из свеклы урожая 2020 г. Суточное производство сахара составляет 38,9 тыс. тонн, что в 2,3 раза превышает внутреннее потребление сахара.

На текущую дату работают 47 сахарных заводов. Завершили сезон переработки сахарной свеклы все заводы Краснодарского края, Изобильненский Ставропольского края, Эркен-Шахарский Карачаево-Черкесской Республики, Большевик и Волоконовский Белгородской области, Сотницынский Рязанской и Жердевский Тамбовской областей.

Заготовлено от начала производства более 27 млн. тонн сахарной свеклы и переработано 24,6 млн. тонн.

Республика Беларусь:

По оперативной информации Минсельхозпрода в Беларуси на 23 ноября 2020 г. сахарная свекла убрана с площади 81,0 тыс. га или 98,9 % к площади, подлежащей уборке (в 2019 г. – 93,2 тыс. га и соответственно 100,0 %). Накопано 4012,7 тыс. тонн (в 2019 г. – 4890,3 тыс. тонн) корнеплодов, при средней урожайности 495,3 ц/га, против 524,8 ц/га в прошлом году, что на 5,6% ниже. сахаристость свеклы по республике - 16,28 % против 16,87 % на эту дату прошлого года.

Согласно информации Ассоциации сахаропроизводителей «Белсахар» на эту дату заготовлено 3391,5 тыс. тонн сахарной свеклы урожая текущего года, из них переработано 2743,9 тыс. тонн и произведено 322,9 тыс. тонн сахара белого

Республика Казахстан:

В Республике Казахстан по состоянию на 23 ноября 2020 года убрано – 9,9 тыс. га площадей сахарной свеклы, Накопано – 349 тыс. т тонн при средней урожайности 350 ц/га, что на 7 % выше прошлого года. Заготовлено 349 тыс. тонн сахарной свеклы, переработано - 145,0 тыс. тонн и произведено – 16,8 тыс. тонн сахара белого. Работает – 3 завода.

Кыргызская Республика:

По данным ОАО «Каинды-Кант», в Кыргызской Республике по состоянию на 23 ноября 2020 года убрано 8,2 тыс. га площадей сахарной свеклы, накопано 448 тыс. тонн свеклы. Средняя урожайность составила 534 ц/га, что на 2,9 % ниже прошлого года.

Работает один завод, на котором заготовлено 415 тыс. тонн свеклы, переработано 185 тыс. тонн и произведено 26,9 тыс. тонн сахара белого.

Украина: На 25 ноября 2020г. произведено 820 тыс. тонн сахара

Как сообщает НАСУ "Укрцукор" в Украине по состоянию на 25 ноября 2020г. произведено 820,5 тыс. т сахара и переработано 6,21 млн. т сахарной свеклы.

Министерство сельского хозяйства Франции продолжает снижать прогноз по валовому сбору сахарной свеклы

В понедельник министерство сельского хозяйства Франции снизило на 10% свой прогноз относительно продолжающегося сбора урожая сахарной свеклы в стране, поскольку в нем учтены дальнейшие последствия болезней сельскохозяйственных культур и засухи, сообщает "Рейтер".

В отчете министерства говорится, что в этом году урожай сахарной свеклы во Франции прогнозируется на уровне 27,2 млн. тонн, что ниже 30,5 млн. ожидаемых в прошлом месяце, и на 28% ниже урожая 2019 года.

В прошлом месяце министерство уже снизило свой прогноз по сахарной свекле на 1,7 млн. тонн из-за воздействия желтухи, которая распространяется тлей, и летней засухи.

Сахарные компании отложили производство на некоторых фабриках, чтобы дать урожайности шанс вырасти, но в некоторых зонах сбор урожая показал худшие, чем ожидалось, результаты.

По данным министерства, средний урожай сахарной свеклы в этом году составил 64,9 т/га по сравнению с 85,1 т/га в прошлом году и является самым низким показателем с 2001 года.

Казахстан: Оптовая цена сахара в октябре 2020 года

Согласно данным Статкома Казахстана, проведенному Sugar.Ru, оптовая цена сахара в октябре 2020 года выросла на 5,45 % и составила 213 тенге/кг, в рублях по курсу ЦБ РФ на середину отчетного месяца - 38,34 руб./кг (в 2019 году - 208 тенге/кг, в 2018 году - 201 тенге/кг).

Молдова: В октябре 2020 года потребительские цены на сахар снизились на 0,10%

Как сообщили Sugar.Ru в пресс-центре Национального бюро статистики Республики Молдова: В октябре 2020г. (к предыдущему месяцу) потребительские цены на сахар-песок снизились на 0,10%. С начала года (к декабрю 2019г.) потребительские цены на сахара выросли на 4,06%, а в годовом исчислении (к октябрю 2019г.) - на 3,72%.

Индийские сахарные комбинаты начали подписывать экспортные сделки без государственных субсидий

Индийские сахарные заводы впервые за три года заключили экспортные соглашения без поддержки государственных субсидий, сообщает "Рейтер", со ссылкой на представителей отрасли.

Пока что они заключили контракт на экспорт 10 000 тонн белого сахара в новом сезоне (начался 1 октября), который они могут продать в убыток, чтобы расплатиться с фермерами.

Для написания обзора использовалась информация из следующих источников: МСХ РФ, Росстат, ИКАР, Sugar.Ru, Агроинвестор, rossahar.ru, investing.com, АБ-Центр

**Информация подготовлена отделом информационно-аналитическим
ГКУ КК «Кубанский сельскохозяйственный информационно-консультационный центр»**

Информация предоставляется «как есть» и только для информационных целей, не для торговых целей или консультаций, и публикуется с задержкой.