

# ОБЗОР РОССИЙСКОГО РЫНКА ХЛЕБА И МУКИ ПО СОСТОЯНИЮ НА 07.02.2020г.

## Международная специализированная выставка для хлебопекарного и кондитерского рынков состоится с 17 по 20 марта 2020 года в Москве

В период с 17 по 20 марта 2020 года в ЦВК "Экспоцентр" (г. Москва) проводится 25-я Международная специализированная выставка для хлебопекарного и кондитерского рынков "Современное хлебопечение" / Modern Bakery Moscow.

В рамках выставки пройдет Всероссийский конкурс на звание "Лучшего хлеба России", организованный совместно с НПО ДО "Международная промышленная академия". Конкурс традиционно проходит при поддержке Министерства сельского хозяйства России. Источник: [advis.ru](http://advis.ru)

## Цена на хлеб за 2020 год может увеличиться до 7 процентов

ИА SakhaNews. Президент Российской гильдии пекарей и кондитеров (РОСПиК) Юрий Кацнельсон допускает повышение цен на хлеб и хлебобулочные изделия из ржаной и смеси ржаной и пшеничной муки на 6,5-7 процентов за год.

Исторически низкие запасы и плохой урожай ржи в России в 2019 году подстегнули рост ее стоимости у производителей до рекордных уровней, приведя затем к подорожанию ржаной муки и хлебобулочных изделий. По оценке Росстата, валовый сбор ржи в 2019 году составил 1,429 млн тонн. В конце декабря Центр агроаналитики Минсельхоза России отмечал, что урожай ржи в России стал минимальным более чем за полвека — с 1965 года.

Снижение объема производства ржи привело к росту цен производителей: по словам руководителя управления моделирования и прогнозирования учреждения Рудольфа Булавина, средняя цена производителей ржи в ноябре выросла на 43 процента, до 12 665 рублей за тонну (без НДС, к уровню ноября 2018 года).

"В краткосрочной перспективе цены предложения на рожь будут расти при снижении объемов торговли. В ближайший месяц их рост может составить 500-700 рублей за тонну. Фактором сдерживания цен на рожь станет ограничение спроса. Этому могут способствовать импортные поставки ржаной муки из Белоруссии и замена ржаной муки на муку второго сорта производителями хлеба", — считает эксперт.

По данным РОСПиК, средние отпускные цены на ржаную муку с 2017 по 2019 год выросли на 38,8 процента, за 11 месяцев 2019-го — на 22,6 процента. Средние потребительские цены на хлеб из ржаной и ржано-пшеничной муки в течение 2017-2018 годов прибавили 3,1 и 5,4 процента соответственно, а к концу ноября 2019-го выросли на 5,8 процента с начала года (с 48,6 рубля до 51,4 рубля за килограмм), следует из данных Росстата.

Булавин говорит, что урожай ржи стал минимальным с 1965 года из-за комбинации падения посевных площадей до рекордно низкого уровня в 850 тысяч гектаров и снижения урожайности из-за неблагоприятных погодных условий — на 13,5 процента, до 17,3 центнера с гектара.

### Средние потребительские цены на хлеб и булочные изделия из пшеничной муки 1 и 2 сортов в Федеральных Округах РФ в 2020 году, руб./кг (данные Росстат)

Наименование федерального округа	09.01.2020	13.01.2020	20.01.2020	27.01.2020	03.02.2020	изменение цены за месяц, %	изменение цены к началу 2020 года, %	изменение цены к аналог. дате 2019г, %
<b>Российская Федерация</b>	51,24	51,29	51,34	51,38	51,86	▲ 1,21	▲ 1,21	▲ 6,95
Центральный ФО	61,18	61,40	61,55	61,64	61,90	▲ 1,18	▲ 1,18	▲ 11,23
Северо-Западный ФО	78,16	78,28	77,89	78,25	76,95	▼ -1,55	▼ -1,55	▼ -2,14
Южный ФО	43,48	43,46	43,53	43,61	44,40	▲ 2,12	▲ 2,12	▲ 6,50
Северо-Кавказский ФО	38,22	38,22	38,22	38,17	38,64	▲ 1,10	▲ 1,10	▲ 6,04
Приволжский ФО	49,06	49,02	49,14	49,14	49,48	▲ 0,86	▲ 0,86	▲ 7,03
Уральский ФО	54,27	54,22	54,27	54,37	54,34	▲ 0,13	▲ 0,13	▲ 8,07
Сибирский ФО	51,88	51,92	51,91	51,88	51,95	▲ 0,13	▲ 0,13	▲ 5,72
Дальневосточный ФО	62,05	62,36	62,52	62,58	62,29	▲ 0,39	▲ 0,39	▲ 3,11

### Средние потребительские цены на хлеб из ржаной муки и из смеси муки ржаной и пшеничной в ФО России в 2020 г., руб./кг (данные Росстат)

Наименование федерального округа	09.01.2020	13.01.2020	20.01.2020	27.01.2020	03.02.2020	изменение цены за месяц, %	изменение цены к началу 2020 года, %	изменение цены к аналог. дате 2019г, %
<b>Российская Федерация</b>	51,90	51,93	51,98	51,98	52,21	▲ 0,60	▲ 0,60	▲ 7,21
Центральный ФО	48,09	48,14	48,22	48,20	48,31	▲ 0,46	▲ 0,46	▲ 7,31
Северо-Западный ФО	71,08	71,03	70,94	70,89	71,21	▲ 0,18	▲ 0,18	▲ 5,36
Южный ФО	48,63	48,62	48,65	48,67	49,51	▲ 1,81	▲ 1,81	▲ 9,85
Северо-Кавказский ФО	48,46	48,54	48,56	48,60	48,26	▼ -0,41	▼ -0,41	▲ 8,40
Приволжский ФО	45,40	45,38	45,48	45,51	45,39	▼ -0,02	▼ -0,02	▲ 6,90
Уральский ФО	59,26	59,32	59,17	59,28	59,34	▲ 0,13	▲ 0,13	▲ 8,17
Сибирский ФО	59,51	59,59	59,68	59,83	60,57	▲ 1,78	▲ 1,78	▲ 6,45
Дальневосточный ФО	76,66	77,18	77,16	77,12	77,36	▲ 0,91	▲ 0,91	▲ 6,91

## Эксперты допустили подорожание черного хлеба в 2020 году

В России в 2020 году стоимость хлебобулочных изделий из ржаной муки может возрасти из-за плохого урожая в прошлом году и исторически низких запасов. Об этом «РИА Новости» заявили опрошенные эксперты.

В конце декабря Центр Агроаналитики Минсельхоза России сообщил, что урожай ржи стал минимальным с 1965 года. Так, по оценке Росстата, в 2019-м он составил 1,429 млн т.

По мнению руководителя управления моделирования и прогнозирования Центра, Агроаналитики Минсельхоза Рудольфа Булавина, в ближайший месяц рост цены на рожь может составить 500–700 руб. за тонну.

«Фактором сдерживания цен на рожь станет ограничение спроса. Этому могут способствовать импортные поставки ржаной муки из Белоруссии и замена ржаной муки на муку второго сорта производителями хлеба», — отметил Булавин. Президент Российской гильдии пекарей и кондитеров (РОСПИК) Юрий Кацнельсон допустил рост цен на черный хлеб на 6,5–7% за 2020 год. Однако среди существенных причин, влияющих на стоимость продукта, он назвал повышение тарифов ЖКХ, логистику и упаковку.

Осенью эксперты ИТ-компании «Эвотор» проанализировали среднюю цену на хлеб в городах России. В результате лидером списка по дороговизне этого продукта стал Санкт-Петербург, а самые низкие цены оказались в Перми и Нижнем Новгороде. (источник: РБК)

#### Средние цены производителей на хлеб из пшеничной муки в разрезе регионов России, руб./т (по данным МСХ РФ)

Наименование федерального округа	26.12.2019	02.01.2020	09.01.2020	16.01.2020	23.01.2020	изменение, +/- % за месяц
Российская Федерация	47017,26	47031,20	46991,71	47149,77	47177,44	↑ 0,34
Центральный ФО	52 750,69	52 803,25	52 656,93	52 888,31	52 827,19	↑ 0,15
Северо-Западный ФО	66 647,50	66 647,50	66 647,50	67 155,60	67 186,75	↑ 0,81
Южный ФО	39 825,40	39 825,40	39 825,40	39 833,83	39 798,67	↓ -0,07
Северо-Кавказский ФО	31 951,13	31 951,13	31 951,13	32 196,67	32 210,44	↑ 0,81
Приволжский ФО	42 299,41	42 299,41	42 299,41	42 282,85	42 342,15	↑ 0,10
Уральский ФО	42 500,62	42 500,62	42 500,62	42 333,46	42 521,71	↑ 0,05
Сибирский ФО	41 792,12	41 790,82	41 792,12	42 149,22	42 292,81	↑ 1,20
Дальневосточный ФО	57 155,42	57 152,82	57 151,87	57 264,75	57 296,77	↑ 0,25

#### Средние цены производителей на хлеб из ржано-пшеничной муки "с НДС" в разрезе регионов России, руб./ т (по данным МСХ РФ)

Наименование региона	26.12.2019	02.01.2020	09.01.2020	16.01.2020	23.01.2020	изменение, +/- % за месяц
Российская Федерация	40 718,43	40 729,56	40 721,09	40 791,20	40 806,00	↑ 0,22
Центральный ФО	34 958,58	34 996,78	34 968,09	35 097,55	34 949,58	↓ -0,03
Северо-Западный ФО	54 365,27	54 365,27	54 365,27	54 788,29	54 737,66	↑ 0,68
Южный ФО	40 352,47	40 352,47	40 352,47	40 290,37	40 160,38	↓ -0,48
Северо-Кавказский ФО	38 094,05	38 094,05	38 094,05	38 064,90	38 206,66	↑ 0,30
Приволжский ФО	39 077,83	39 077,83	39 077,83	39 092,09	39 201,26	↑ 0,32
Уральский ФО	40 415,58	40 415,58	40 415,58	40 198,20	40 667,83	↑ 0,62
Сибирский ФО	44 370,58	44 376,64	44 370,58	44 445,52	44 488,29	↑ 0,27
Дальневосточный ФО	53 010,40	53 010,32	53 010,96	53 249,74	53 234,07	↑ 0,42

#### Минздрав планирует запретить производство хлеба без йодированной соли

Министерство здравоохранения России представило проект федерального закона, в соответствии с которым в хлебобулочные изделия необходимо добавлять йодированную соль.

Использование соли с содержанием йода планируется ввести с 1 июня 2020 года. Пищевую соль сортов экстра, первого и высшего помолов №0 и №1 начнут йодировать с 1 июня 2021 года. С 2022 года в России планируется изготавливать пищевые продукты с использованием йодированной соли, за исключением продуктов, в которые не добавляется подобная соль.

Хлеб с использованием йодированной соли придется обязательно выпекать с 1 июня следующего года. Кроме того, с этой даты в образовательных учреждениях, больницах, воинских частях и организациях системы исполнения наказаний в пищу будут добавлять только йодированную соль.

#### В Китае началась розничная продажа российской муки

Одна из крупнейших в Китае сетей универмагов Hualian (Beijing Hualian Group, BHG) начала продавать российскую муку. Первую партию презентовали в одном из торговых центров Пекина, сообщает ТАСС. «Мы собираемся охватить весь китайский рынок, речь идет не только о муке, но и о масле, сое. Наша компания занимается крупными оптовыми партиями, поэтому мы настроены на долгосрочное сотрудничество», — сказал президент организации-импортера «Ланьли» Го Вэй (цитата по ТАСС). Он также отметил, что Hualian и его компания уже много лет специализируются на масштабных оптовых поставках пищевой продукции из России в КНР.

Го Вэй также подчеркнул, что в ближайшее время планируется начать масштабные закупки российской говядины и мяса бройлера. Сейчас, по его словам, среди жителей КНР очень популярны российское печенье, кофе, конфеты. «Думаю, их поставки в Китай будут только расти», — добавил Вэй. — На первом этапе розничные продажи импортируемой нами российской продукции планируется осуществлять через универмаги и торговые точки Hualian, а затем мука и прочие продукты займут место на полках других крупнейших торговых центров и универмагов по всему Китаю». Представитель компании-импортера отметил, что за 2020 год только через их организацию в Китай будет поставлено порядка 30-50 тыс. т российской пшеничной муки высшего сорта. Директор по вопросам снабжения «Ланьли» Ван Шуцзюнь рассказал, что закупки в России планируется увеличить до 80 тыс. т в год.

Первая партия пшеничной муки «Рязаночка» производства группы «Грейн холдинг», которая будет распродана уже в ближайшее время, прежде всего в Пекине, составляет 1 тыс. т, уточняет Шуцзюнь. «На доставку из России у нас уходит 16 суток — втрое быстрее, чем если бы мы везли товар морем», — подчеркнул он. Проект поставки муки в КНР реализуется при поддержке Российского экспортного центра (РЭЦ), РЖД, а также китайских властей, которые в соответствии с инициативой «Один пояс — один путь» оказывают содействие, в частности, при организации контейнерных составов.

В 2019 году РЭЦ, «РЖД Логистика», «РЖД Сервис» и «ФВК Север» договорились о совместной работе по развитию экспорта продукции российского АПК в Китай с помощью ускоренных рефрижераторных контейнерных поездов («Агрэкспрессов»). Также были проработаны основные маршруты сухопутной доставки из крупных терминально-складских комплексов: со станции Селятино (Московская область) и со станции Ворсино (Калужская область), пишет ТАСС. Предполагается, что перевозка пищевых товаров железной дорогой, а не по морю, сократит сроки доставки в КНР и даст преимущество перед странами, которые доставляют свои товары морем.

Как рассказал «Агроинвестору» президент Российского союза мукомольных и крупяных предприятий Аркадий Гуревич, для России важен выход на розничный рынок Китая. «Но я считаю, что эти поставки муки делаются по демпинговым ценам, себе в убыток. «Без помощи государства, с учетом сложной российской логистики, мы не сможем заработать на поставках муки столько, сколько нужно заплатить за выход на китайский рынок», — считает он. — Я был на мукомольных предприятиях Китая, и, поверьте мне, они образцово-показательные. КНР больше заинтересована в российской пшенице, чем в муке». Он также добавил, что будет очень рад за российские предприятия, если их поставки в Китай вырастут, но при этом они не будут убыточными.

Китай в последнее время является крупнейшим покупателем российской пшеничной муки, а по итогам пяти месяцев текущего мукомольного сезона (август-декабрь 2019 года) КНР вывезла 71 тыс. т российской пшеничной муки или 55% от общего объема экспорта. Для сравнения, за тот же отрезок сезона-2018/19 в Китай было отгружено менее 41 тыс. т или 36% от экспорта в целом, рассказала «Агроинвестору» эксперт **Института конъюнктуры аграрного рынка (ИКАР)** Ирина Глазунова. «Выход на рынок Китая, безусловно, очень важен для российских производителей муки. Имеющиеся в России мощности позволяют производить примерно в 1,5-2 раза больше муки, чем вырабатывается в последние годы. Сырьевая база тоже достаточна для увеличения производства, — уверена она. — При этом внутренний рынок насыщен мукой, и дальнейший рост производства мог бы привести к затовариванию». Китайский рынок с чрезвычайно высоким потребительским потенциалом мог бы дать в перспективе дополнительный импульс для развития российской мукомольной отрасли, заключила Глазунова.

В сентябре прошлого года сообщалось, что группа компаний «Грейн Холдинг» (бренды «Рязаночка», «Русский хлеб») и китайская компания-дистрибьютор Xingtai Lanli Import and Export Co., Ltd («Синхаи Ланли Импорт анд Экспорт») заключили договор о регулярных поставках российской муки «Рязаночка» в Китай. «Заключенный договор является долгосрочным, график поставок продукции расписан до 2029 года. В 2019 году холдинг планирует отправить в Китай 10 тыс. т продукции, в 2020 году — выйти на показатель в 80 тыс. т, а с 2022 года — более 100 тыс. т муки ежегодно», — сообщалось на сайте холдинга. Там также уточняется, что китайским потребителям будут поставлять муку высшего сорта «Рязаночка» всей весовой линейки продукции: упаковки весом от 1 кг до 25 кг, и она не будет отличаться от продукции для внутреннего рынка. В экспортной упаковке «Рязаночки» китайские иероглифы используются только для описания состава муки и наименования производителя, как требуют правила международной торговли. На упаковке также будет размещен QR-код, который свяжет каждого покупателя с адаптированным сайтом, содержащим информацию о местах продажи муки и акциях. В продвижении бренда на китайском рынке будет сделан акцент на качество продукции и страну-производителя. Розничная сеть Hualian входит в число крупнейших ритейлеров Китая.

#### Средние потребительские цены на муку пшеничную в РФ в 2020 г., руб./кг (данные Росстат)

Наименование региона	09.01.2020	13.01.2020	20.01.2020	27.01.2020	03.02.2020	изменение цены за месяц, %	изменение цены к началу 2020 года, %	изменение цены к аналог. дате 2019г., %
Российская Федерация	36,54	36,57	36,56	36,54	36,60	▲ 0,16	▲ 0,16	▲ 5,93
Центральный федеральный округ	39,40	39,43	39,43	39,35	39,60	▲ 0,51	▲ 0,51	▲ 6,22
Северо-Западный федеральный округ	43,65	43,54	43,63	43,53	43,37	▼ -0,64	▼ -0,64	▲ 5,68
Южный федеральный округ	34,81	34,82	34,90	34,84	34,94	▲ 0,37	▲ 0,37	▲ 4,86
Северо-Кавказский федеральный округ	37,07	37,04	36,91	36,80	36,84	▼ -0,62	▼ -0,62	▲ 4,16
Приволжский федеральный округ	32,80	32,90	32,81	32,91	32,74	▼ -0,18	▼ -0,18	▲ 7,24
Уральский федеральный округ	39,14	39,33	39,68	39,77	39,81	▲ 1,71	▲ 1,71	▲ 5,48
Сибирский федеральный округ	31,41	31,41	31,52	31,62	31,73	▲ 1,02	▲ 1,02	▲ 7,34
Дальневосточный федеральный округ	42,96	43,00	42,92	42,96	42,85	▼ -0,26	▼ -0,26	▲ 7,26

#### ИКАР: итоги года-2019, рынок муки

В начале мукомольного сезона 2019/20 (август-июль) цены на пшеницу 3 кл. и 4 кл. подверглись сезонной просадке. Однако уже с конца сентября-начала октября повышение цен на пшеницу возобновилось. Основными факторами ценового роста стали активные закупки экспортеров и внутренних переработчиков, пополнявших запасы, а в дальнейшем — присоединившихся к ним казахстанских трейдеров, приобретавших в конце осени-начале зимы российскую пшеницу по высоким ценам.

Еще более заметная повышательная динамика наблюдается в текущем сезоне на рынке ржи. Цены на нее ставят все новые рекорды. В большинстве регионов России закупочные цены на данную культуру уже в октябре превысили стоимость не только пшеницы 4 кл., но и 3 кл.

В сезон 2019/20 страна вошла с исторически минимальными запасами ржи. Все изменить мог бы высокий валовой сбор. Однако посевы озимой ржи под урожай 2019 г. оказались рекордно низкими, а урожайность — близкой к средним многолетним значениям. В итоге валовой сбор данной культуры в 2019 г. тоже оказался рекордно низким.

Что касается ценовой конъюнктуры рынка муки, то в последние месяцы пшеничная мука если и дорожала в звене производства и в опте, то весьма невысокими темпами, несмотря на повышение цен на пшеницу. Насыщенность рынка мукой остается высокой. Мельницы вынуждены «бороться» за покупателя.

Ржаная мука растет в цене опережающими темпами относительно пшеничной. Беларусь в текущем сезоне, по оценке **ИКАР**, не поможет охладить перегретый российский рынок ржаной муки. Республика ограничивает поставки в РФ, стремясь обеспечить собственные потребности. В то же время весьма вероятен ввоз ржи из Прибалтийских государств. Экспорт российской пшеничной муки в текущем сезоне продолжает расти.

#### Валовые сборы пшеницы и ржи, тыс. т (Источник: Росстат)

	2014	2015	2016	2017	2018	2019
Пшеница	59 713	61 811	73 346	86 003	72 136	74 335
Рожь	3 283	2 088	2 548	2 549	1 916	1 429

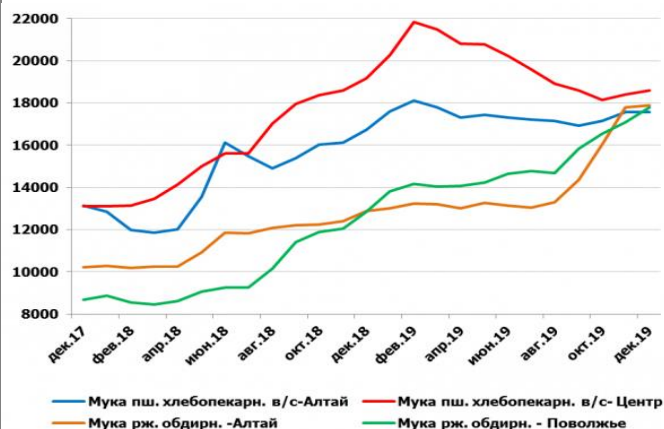


Китай (mainland) в сезоне 2018/19 снизил долю в импорте российской пшеничной муки, ввезя 106 тыс. т против 134 тыс. т по итогам 2017/18 мукомольного сезона. Однако за первые 4 месяца т.г. Китай импортировал более 53 тыс. т. Это абсолютный рекорд. За тот же период предыдущих двух сезонов он импортировал 50 тыс. т и 28 тыс. т соответственно. Гонконг – специальный административный район Китая, который по итогам прошлого сезона занимал 2 место в рейтинге импортеров, в августе-ноябре 2019 г. ввез всего 42 т муки. Беларусь переместилась на 2 позицию в рейтинге.

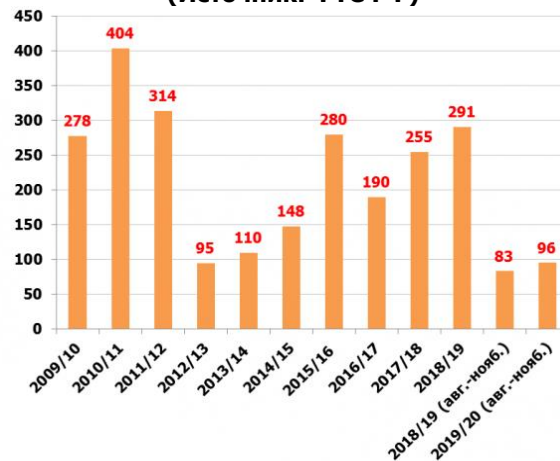
**Доли стран-покупателей российской пшеничной муки (Источник: ФТС РФ)**  
2018/19 2019/20 (август-ноябрь)



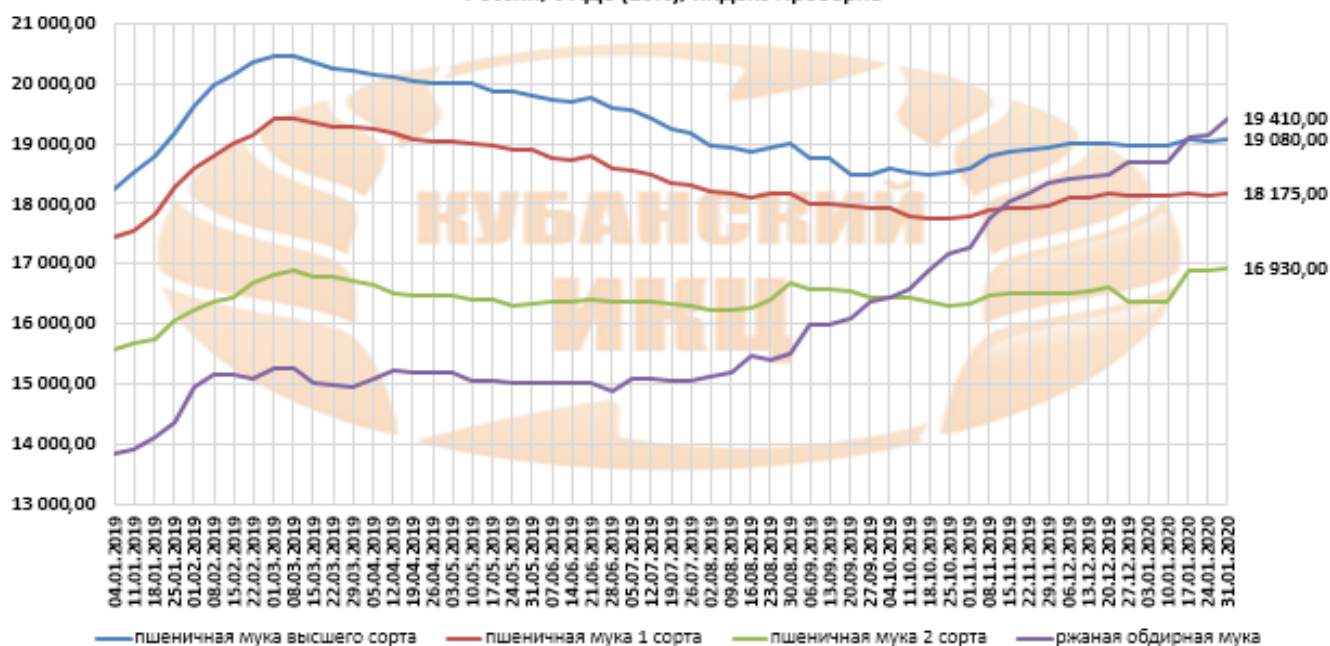
**Динамика цен производителей пшеничной и ржаной муки, EXW, руб./т с НДС**



**Динамика экспорта пшеничной муки, тыс. т (Источник: ФТС РФ)**



**Динамика средних оптово-отпускных цен на муку в 2019-2020 гг., руб./т EXW Европейской части России, с НДС (10%), индекс ПроЗерно**



### Средние цены продаж на муку, руб./т EXW Европейская Россия, с НДС (10%) индекс ПроЗерно

Наименование продукции	03.01.2020	10.01.2020	17.01.2020	24.01.2020	31.01.2020	изменение за неделю, %	изменение к началу года, %	изменение к аналогичной дате 2019 г, %
пшеничная мука высшего сорта	18 975,00	18 975,00	19 065,00	19 025,00	19 080,00	↑ 0,29	↑ 0,55	↓ -2,85
пшеничная мука 1 сорта	18 130,00	18 130,00	18 170,00	18 130,00	18 175,00	↑ 0,25	↑ 0,25	↓ -2,28
пшеничная мука 2 сорта	16 355,00	16 355,00	16 875,00	16 875,00	16 930,00	↑ 0,33	↑ 3,52	↑ 4,31
ржаная обдирная мука	18 695,00	18 695,00	19 115,00	19 135,00	19 410,00	↑ 1,44	↑ 3,82	↑ 29,88

### В Минсельхозе России обсудили качество и безопасность зерна и продуктов его переработки

В Минсельхозе России состоялось совещание под председательством заместителя Министра сельского хозяйства Российской Федерации Оксаны Лут, посвященное вопросам соблюдения требований к качеству и безопасности зерна и продуктов его переработки. В мероприятии приняли участие представители Минздрава России, Роспотребнадзора, Роскачества, отраслевых ассоциаций и научного сообщества.

В ходе совещания Оксана Лут отметила, что в январе текущего года подписана новая Доктрина продовольственной безопасности Российской Федерации, в соответствии с которой национальными интересами государства в сфере продовольственной безопасности являются в том числе повышение качества жизни российских граждан за счет достаточного продовольственного обеспечения и обеспечение населения качественной и безопасной пищевой продукцией.

В рамках совещания участниками рынка было отмечено, что Российская Федерация производит достаточный объем качественной пшеницы для обеспечения как внутренних потребностей страны, так и реализации ее на экспорт.

По данным ФГБУ Центр оценки качества зерна, в 2019 году выявлено рекордное количество пшеницы 1-3 классов – более 24 млн тонн, что составляет 33% от объема производства.

По словам исполнительного директора Союза экспортеров зерна Константина Корневского, наиболее востребованной на внешних рынках основными странами-импортерами (Турция, Египет, Бангладеш и пр.) является пшеница с содержанием протеина 11,5-12,5%, что соответствует пшенице 4 класса. Рынок пшеницы более высокого класса крайне ограничен и преимущественно не имеет экономически оправданной премии к цене. Качество российской пшеницы полностью удовлетворяет запросам внешнего рынка.

Предприятия перерабатывающей промышленности (мукомолы и хлебопеки) отметили, что потребность в пшенице с высоким содержанием клейковины (25% и выше) диктуется рыночным спросом, при этом дефицита в такой пшенице в последние несколько лет они не испытывают. Качество пшеницы и производимой из нее муки приемлемое и полностью отвечает потребностям рынка.

По информации Роскачества, которое проводило исследования как муки, так и хлеба, в исследованной продукции практически отсутствуют отклонения от заявленной маркировки, качество производимой продукции определено как хорошее.

### Средние потребительские цены на муку пшеничную в ЮФО и СКФО в 2020 г., руб./кг (данные Росстат)

Наименование региона	09.01.2020	13.01.2020	20.01.2020	27.01.2020	03.02.2020	изменение цены за месяц, %	изменение цены к началу 2020 года, %	изменение цены к аналог. дате 2019г, %
Южный федеральный округ	34,81	34,82	34,90	34,84	34,94	▲ 0,37	▲ 0,37	▲ 4,86
Республика Адыгея	31,38	31,40	31,38	31,38	31,38	— 0,00	— 0,00	▼ -4,15
Республика Калмыкия	37,45	37,57	37,56	37,37	37,37	▼ -0,21	▼ -0,21	▲ 10,20
Республика Крым	33,92	33,58	33,64	33,50	33,83	▼ -0,27	▼ -0,27	▲ 0,21
Краснодарский край	36,63	36,76	36,90	36,83	36,76	▲ 0,35	▲ 0,35	▲ 5,57
Астраханская область	36,48	36,77	37,14	37,19	37,25	▲ 2,11	▲ 2,11	▲ 2,82
Волгоградская область	30,54	30,42	30,49	30,41	31,37	▲ 2,72	▲ 2,72	▲ 7,03
Ростовская область	34,54	34,56	34,56	34,61	34,54	— 0,00	— 0,00	▲ 8,62
Северо-Кавказский федеральный округ	37,07	37,04	36,91	36,80	36,84	▼ -0,62	▼ -0,62	▲ 4,16
Республика Дагестан	37,36	37,29	37,05	37,05	37,07	▼ -0,78	▼ -0,78	▲ 3,75
Республика Ингушетия	40,40	40,40	40,40	40,40	40,37	▼ -0,07	▼ -0,07	▼ -0,22
Кабардино-Балкарская Республика	34,33	34,84	35,35	35,36	36,07	▲ 5,07	▲ 5,07	▲ 5,84
Карачаево-Черкесская Республика	34,43	34,43	34,94	35,08	35,48	▲ 3,05	▲ 3,05	▲ 4,41
Республика Северная Осетия - Алания	33,34	33,29	34,09	34,24	34,24	▲ 2,70	▲ 2,70	▲ 5,06
Чеченская Республика	37,43	37,43	37,23	36,84	36,84	▼ -1,58	▼ -1,58	▲ 3,45
Ставропольский край	35,17	34,72	34,90	35,09	35,22	▲ 0,14	▲ 0,14	▲ 17,40

### Информация подготовлена отделом информационно-аналитическим ГБУ КК «Кубанский сельскохозяйственный ИКЦ»

Информация предоставляется «как есть» и только для информационных целей, не для торговых целей или консультаций, и публикуется с задержкой.

Все CFD (акции, индексы, фьючерсы) и цены предоставляются не биржами, поэтому цены могут быть неточными и могут отличаться от фактической рыночной цены, то есть цены являются ориентировочными и не подходят для торговых целей.