

ОБЗОР РОССИЙСКОГО И МИРОВОГО РЫНКОВ МОЛОКА И МОЛОЧНОЙ ПРОДУКЦИИ ПО СОСТОЯНИЮ НА 29.01.2021 ГОДА

Итоги-2020. Молоко и молочные продукты (по материалам ИКАР)

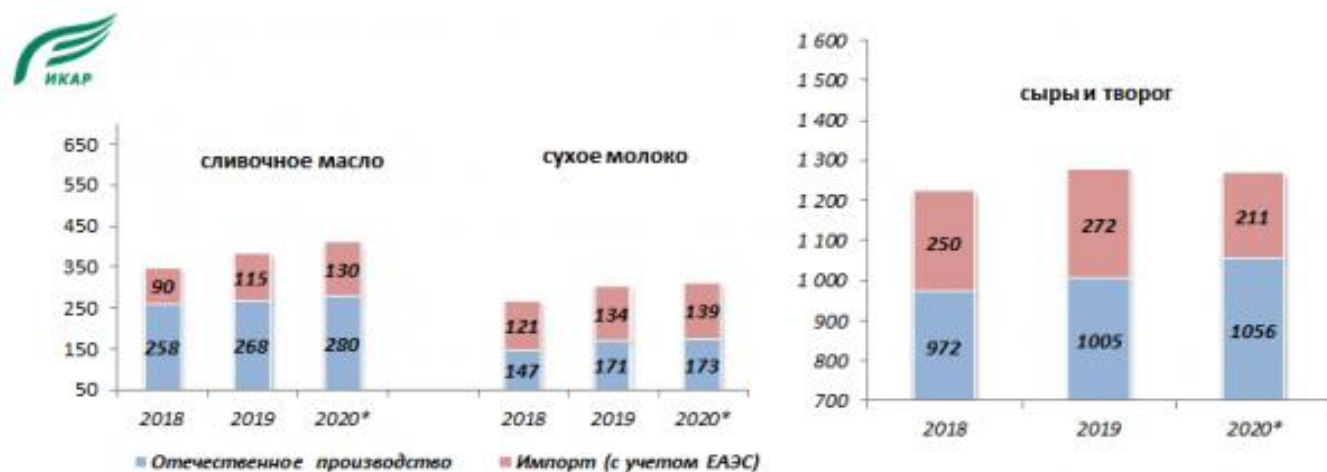
Весной 2020 года стало ясно, что ситуация с COVID-19 в той или иной степени скажется на всех отраслях экономики. Сельхоз отрасль в целом и молочный рынок в частности не стали исключением. В силу общей неопределенности, во втором квартале уходящего года ожидания участников молочного рынка были далеки от оптимистичных - казалось, что 2020 может стать провальным. По данным Росстат, реальные располагаемые денежные доходы населения во II квартале показали снижение на 8,3%. Такой спад является максимальным за последние, как минимум, двадцать лет. В последний раз более значительное сокращение доходов фиксировалось в 1999 году (-12,3%). Результаты по III кварталу также были отрицательными (-3,6%). Так как рынок молочных продуктов остро реагирует на спрос со стороны населения, подобное падение покупательской способности могло критичным образом на него повлиять, значительно снижая доходность отрасли. Но закрытие границ и период самоизоляции в некотором смысле помогли избежать негативного эффекта. Вместо поездок за границу население тратило деньги внутри страны на продукты питания больше, чем обычно, тем самым поддерживая уровень потребления, в том числе и готовой молочной продукции.

Одновременно с этим, на фоне эпидемиологических ограничений спрос со стороны HoReCa неизбежно снизился, вслед за чем запасы основных групп молочной продукции выросли. По данным на начало декабря запасы сливочного масла увеличились на 33%, сыров и сырных продуктов — на 18%.

По итогам 2020 года ожидается расширение производства молочной продукции по большинству категорий. Предложение цельномолочной продукции вырастет по таким категориям, как молоко питьевое (1%), сметана (3%), творог (4,5%) и наиболее заметно по сливкам (14%). По сливочному маслу рост по итогам года может составить порядка 4,5%. Хотя в первом полугодии среднемесячный прирост был в районе 14-15%, резкое увеличение запасов скорректировало динамику производства во втором полугодии в сторону снижения. По сырам и сырным продуктам годовой рост ожидается около 5-5,5%, а в следующем 2021 году может достичь 10%. Снижение доходов населения способно в очередной раз переорганизовать потребление россиян, увеличив долю дешевых продуктов с заменителем молочных жиров.

Высокая инвестиционная активность внутри страны в сырной промышленности за два года заметно изменила структуру условной емкости рынка сыра (производство + импорт). Доля отечественной продукции в 2020 году, оценочно, выросла с 78% до 84%, причем в перспективе доля будет расти и дальше. По сухому молоку и сливочному маслу уровень условной самообеспеченности колеблется на уровнях предыдущих годов: по маслу - порядка 68-70%, по сухому молоку – 54-56%.

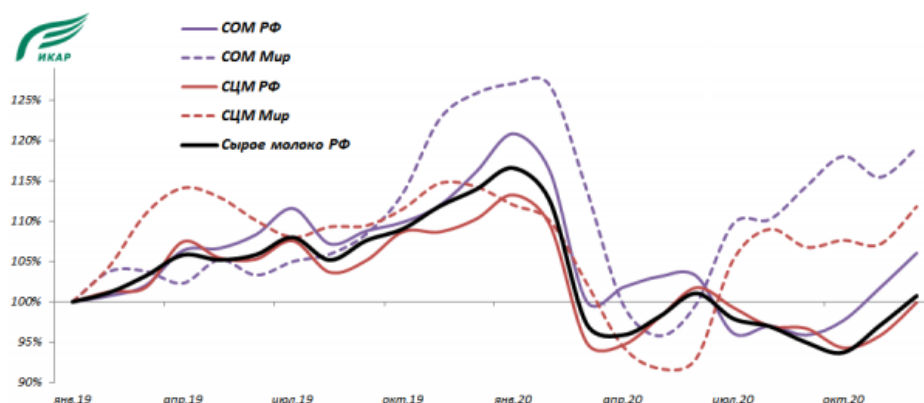
Динамика условной емкости, тыс. тонн



Значительный рост себестоимости, различные государственные инициативы по регулированию рынка (система прослеживаемости, маркировка), девальвация российского рубля – **всё это, в конечном счете, повлияло на стоимость готовой молочной продукции.** Потребительские цены на сливочное масло в среднем по 2020 году оцениваются на 7% выше уровня предыдущего года, на питьевое молоко рост порядка 3%, сметану - 5%, сыры – 8%, творог – 4%. В среднем потребительские цены по молочным категориям выросли на 3-5%, в то время как сырье выросло на 5% при росте себестоимости в 10-15%.

Рост себестоимости производства российского молока-сырья в большей мере обоснован удорожанием кормовой базы в силу неблагоприятных погодных факторов, в особенности в регионах Сибири (рост стоимости кормов порядка 45%), в Центре (+10%), Поволжье (+7%). В то же время на российский сырьевой молочный рынок продолжает влиять относительно дорогой импорт. Весной 2020 г. на фоне пандемии мировая торговая активность снизилась, начав плавное восстановление летом, когда ситуация более-менее стабилизировалась, а участники рынка адаптировались к новым реалиям. В итоге, к концу 2020 г. на аукционах Global Dairy Trade (GDT) отмечался высокий спрос на сухое молоко, в особенности со стороны китайских покупателей. Мировые цены на сухое молоко за полгода выросли в среднем на 20%.

Динамика средних цен на сухое молоко в России и мире, \$/кг в % к янв.19

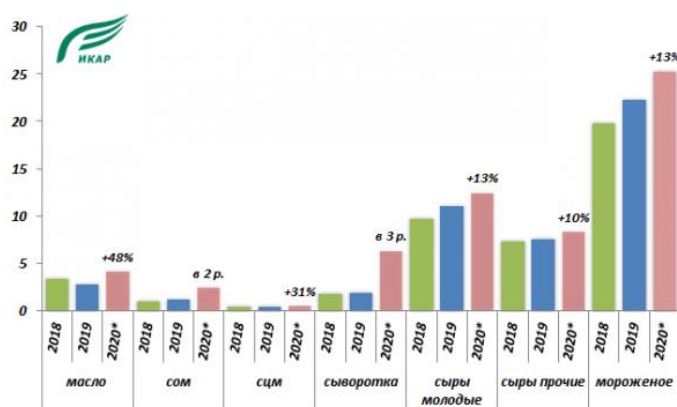


Продолжающийся рост цен на сырое молоко сохраняет высокие стимулы к продолжению инвестирования в производство. По данным ИКАР, средняя закупочная цена на молоко 1/с и в/с в 2020 году составила 23,86 руб./кг (здесь и далее цены с НДС) и 26,21 руб./кг соответственно. Рост по сравнению со средним значением 2019 года составляет 4,8% на молоко 1/с и 4,7% на молоко в/с. По данным Росстат, производство молока-сырья за январь-ноябрь 2020 в с-х организациях выросло на 5,4% до 16,3 млн. тонн, в том числе 15,7 млн. тонн товарного. Как итог, производство в 2020 г. может достигнуть порядка 17,7-17,9 млн. тонн товарного молока. Указанные результаты удалось получить за счет продолжающейся модернизации производства и интенсификации надоев – по результатам одиннадцати месяцев 2020 года рост продуктивности молочного скота составил 6,2% (+400 кг/гол.).

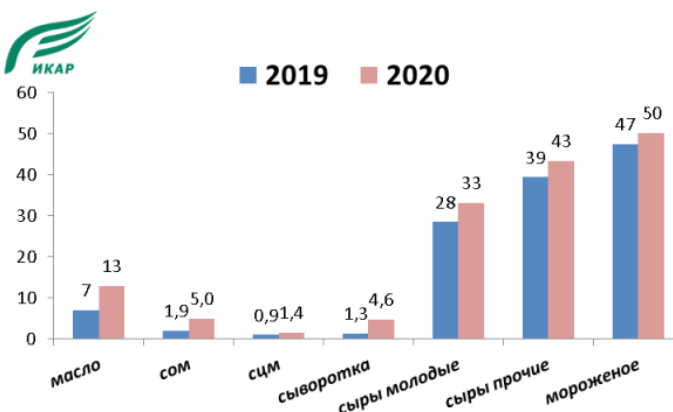
2020 год показал позитивную динамику по экспорту молочной продукции. С одной стороны, девальвация российского рубля подняла цены на сырое молоко по России, удорожив конечную продукцию для потребителя. С другой стороны – позволила российской продукции более уверенно конкурировать на мировом рынке за счет снизившейся цены в валюте. Так, в январе-октябре 2020 года объемы экспорта, как в стоимостном, так и натуральном выражении выросли по всем ключевым молокоёмким категориям. По итогам 2020 г. в стоимостном выражении прирост экспорта по молочной группе может составить порядка 17%, в натуральном – 20-23%. Основной прирост экспорта в 2020 г. происходил за счет расширения географии поставок биржевых товаров - сливочного масла, сухого обезжиренного молока, сухого цельного молока, а также сыворотки. По сырам также фиксируется рост отгрузок на внешние рынки, но по сравнению с остальными видами молочной продукции он видится намного более скромным. Основными импортерами российской молочной продукции остаются страны СНГ, в том числе Казахстан, Украина и Белоруссия. Среди остальных стран – Монголия, Абхазия, Китай (в основном рост экспорта мороженого).

Продолжает прорабатываться вопрос расширения **экспорта молочной продукции из России в Китай.** Так, в середине декабря ГК «Русагро» реализовала первую пробную партию сухой молочной подсырной сыворотки в Китай.

Динамика экспорта в 2018-2020* гг., тыс. тонн



Динамика экспорта в январе-октябре, млн. долл



Росстат: производство сыров в 2020 году увеличилось на 4,8%

По оценке Росстата, в 2020 году производство сыров в России увеличилось на 4,8% в сравнении с 2019 годом и достигло 566 тыс. тонн, передает The DairyNews.

Выпуск питьевого молока в стране также вырос - на 1,5% до 5,4 млн. тонн. Кроме того, производство сливочного масла по оценке ведомства, составило 282 тыс. тонн, что на 4,7% больше, чем годом ранее. Выпуск маргаринов сократился на 2,9% до 438 тыс. тонн.

Минсельхоз заявил, что производство сырого молока в 2020 году составило 32,1 млн. тонн

По словам Владимира Скворцова, заместителя директора департамента пищевой и перерабатывающей промышленности Министерства сельского хозяйства, производство сырого молока во всех категориях хозяйств в 2020 году составило 32,1 млн. тонн, что на 770 тыс. тонн больше уровня 2019 года. Об этом эксперт рассказал в ходе Пленарной сессии "Тренды, новые ниши и возможности для молочной отрасли" в рамках ежегодной международной выставки DairyTech, передает The DairyNews.

Эксперт добавил, что в текущем году Минсельхоз также ожидает роста производства сырого молока – до уровня в 32,6 млн. тонн в хозяйствах всех категорий. Эксперт отметил, что увеличение производства сырого молока напрямую связано с ростом производства продукции переработки. 2020 год отмечен ростом производства мороженого, сыров, творога, сливочного масла.

Выпуск важнейших видов продукции в РФ в 2020г.

Наименование продукции	2020г.	Декабрь 2020г. в % к		2020г. в % к 2019г.
		декабрю 2019г.	ноябрю 2020г.	
Маргарин, тыс.т.	438,0	99,1	100,6	97,1
Молоко, кроме сырого, млн.т.	5,4	103,9	103,1	101,5
Масло сливочное, тыс.т.	282,0	103,3	114,6	104,7
Сыры, тыс.т.	566,0	95,9	104,0	104,8

gks.ru

Топ-3 регионов по производству в РФ на 01.12.2020г.	2019г.	2020г.	темпы прироста 20г./19г., %
Молоко питьевое, тыс.т. всего		5 028,30	1,30
Краснодарский край	280,90	304,90	8,54
Республика Татарстан	223,10	292,40	31,1
Красноярский край	200,30	206,50	3,1
Масло сливочное, тыс.т. всего		259,20	4,8
Республика Татарстан	18,70	20,60	10,2
Алтайский край	18,60	20,30	9,1
Воронежская область	13,50	14,50	7,4
Сыры, тыс.т. всего		518,40	5,7
Алтайский край	62,80	63,80	1,6
Московская область	67,80	59,70	-11,9
Воронежская область	31,50	43,80	39,0

specagro.ru

Объём реализации молока в сельхозорганизациях вырос на 4,3%

По оперативным данным Минсельхоза России, по состоянию на 18 января суточный объём реализации молока сельскохозяйственными организациями составил 47,83 тыс. тонн, что на 4,3% (1,96 тыс. тонн) больше аналогичного показателя прошлого года.

Максимальные объёмы реализации достигнуты в Республике Татарстан, *Краснодарском крае*, Воронежской, Кировской, Свердловской, Ленинградской, Белгородской, Новосибирской, Московской областях, Удмуртской Республике.

Средний надой молока от одной коровы за сутки составил 17,44 кг, что на 0,91 кг больше, чем годом ранее. Лидерами среди регионов по данному показателю являются Ленинградская, Калининградская, Пензенская, Липецкая, Тульская, Владимирская, Кировская, Калужская, Белгородская, Вологодская, Воронежская, Рязанская, Московская, Свердловская области, *Краснодарский край*, республики Карелия, Крым и Удмуртия. В этих регионах получено более 20 кг молока в расчете на корову.

Рейтинг регионов по абсолютному приросту и снижению производства товарного молока

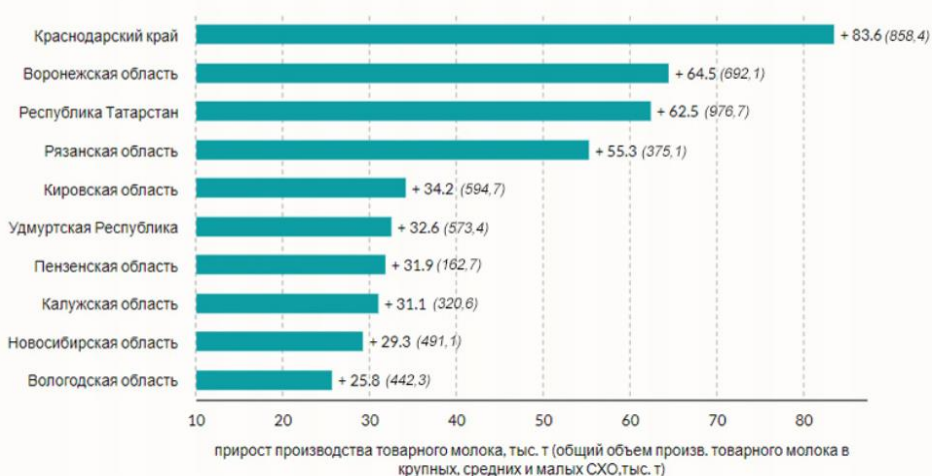
Аналитический центр Milknews подготовил рейтинг субъектов РФ по абсолютному приросту и абсолютному снижению производства товарного молока КРС в крупных, средних и малых сельхозорганизациях в январе-октябре 2020 года.

В первую тройку регионов с максимальным абсолютным приростом производства товарного молока вошли: Краснодарский край (+83,6 тыс. т), Воронежская область (+64,5 тыс. т) и Республика Татарстан (+62,5 тыс. т). В ТОП-3 регионов по абсолютному снижению производства вошли: Свердловская область (-39,6 тыс. т), гор. Москва (-11,4 тыс. т) и Республика Северная Осетия-Алания (-4 тыс. т). Как сообщалось ранее, производство сырого молока в России выросло за 10 месяцев 2020 года на 2,7%, до 27,5 млн т. В том числе производство товарного молока, по предварительным оценкам, выросло на 4,3% (до 19,9 млн т).

ИСТОЧНИК: milknews.ru

Число маркированных молочных продуктов в РФ достигло 4,7 млн - Минпромторг

ТОП-10 субъектов РФ по абсолютному приросту производства товарного молока КРС в сельхозорганизациях (крупные, средние малые) в январе - октябре 2020 года



Количество промаркированной молочной продукции в России к настоящему моменту с учетом эксперимента по нанесению средств идентификации достигло 4,7 миллиона, а выбыло из оборота уже 5 тысяч единиц, сообщили РИА Новости в пресс-службе Минпромторга РФ. Эксперимент по маркировке молочной продукции прошел в России с 15 июля 2019 года по 31 декабря 2020 года, а с 20 января в стране стартовала добровольная маркировка молочных продуктов. Обязательная маркировка сыра и мороженого начнется 1 июня 2021 года, молочной продукции со сроком хранения более 40 суток - 1 сентября, а продуктов со сроком хранения до 40 дней включительно - 1 декабря текущего года. "До введения требований маркировка является необязательной и этот период позволяет компаниям продолжить тестирование своих бизнес-процессов и плавно перейти к обязательной маркировке. Уже сейчас с учетом эксперимента промаркировано 4,7 миллиона (единиц молочной продукции - ред.), выбыло 5 тысяч", - сообщили в Минпромторге. Министерство отмечает, что за время эксперимента были достигнуты положительные результаты как в технических аспектах маркировки, так и в создании нормативной базы. Одной из достигнутых целей эксперимента стала интеграция двух государственных информационных систем - информационной системы маркировки и федеральной информсистемы в области ветеринарии. "В ходе эксперимента удалось протестировать нанесение кодов на различные виды упаковки, привлечь к этой работе типографию, создать карту типовых технических решений, выработать дорожную карту по плавному введению маркировки в разных сегментах, а также провести апробацию системы маркировки на всех этапах движения продукции, что говорит о достижении поставленных целей эксперимента", - указали в пресс-службе. Центр развития перспективных технологий (ЦРПТ, оператор системы маркировки), как отметили в Минпромторге, успешно провел тесты по различным видам упаковки молочной продукции, начиная от самых популярных, таких как мягкая пленка, картонная упаковка, ПЭТ-бутылка и заканчивая менее распространенными, такими как стеклянная тара и пергаментная упаковка.

ТОП-10 субъектов РФ по абсолютному снижению производства товарного молока КРС в сельхозорганизациях (крупные, средние, малые) в январе - октябре 2020 года



Наименование	Система мониторинга и прогнозирования продбезопасности Минсельхоза России, руб./кг.		
	30.12.2020	13.01.2021	% с начала года
Молоко сырое (без НДС) Сельхозпроизводители	26,47	26,58	100,4
Молоко пастеризованное (с НДС) Промпроизводители	46,35	46,55	100,4
Масло сливочное (с НДС) Промпроизводители	503,18	507,61	100,9
Сыры (с НДС) Промпроизводители	384,80	386,94	100,6

Динамика цен производителей на сырое молоко в отдельных регионах Российской Федерации, руб./кг. (без НДС)

	13 января 2021г.	к началу года (%)	за неделю (%)
Российская Федерация	26,58	0,4	0,4
Астраханская область	20,37	0,0	0,0
Республика Дагестан	21,85	3,4	3,4
Республика Бурятия	22,00	0,0	0,0
Челябинская область	23,01	0,0	0,0
Пензенская область	23,37	0,0	0,0
Республика Башкортостан	23,40	0,0	0,0
Забайкальский край	23,44	0,3	0,3
Калининградская область	23,68	0,0	0,0
Республика Марий Эл	23,97	0,1	0,1
Тверская область	24,04	-0,7	-0,7
Кировская область	24,15	0,2	0,2
Пермский край	24,19	0,2	0,2
Республика Алтай	24,36	2,3	2,3
Чувашская Республика	24,47	-0,3	-0,3
Оренбургская область	24,47	-0,3	-0,3

Монитор цен (источник Молинформ)

13 января 2021г.	Средняя		Покупка		Продажа	
	от	до	от	до	от	до
СОМ	196,5	202,5	193,0	200,0	198,0	207,0
Масло 82%	366,0	372,5	365,0	368,0	370,0	375,0
Масло 72%	316,0	322,5	315,0	317,0	320,0	325,0
СЦМ	266,0	272,5	265,0	267,0	270,0	275,0
Сыворотка сухая	69,0	73,0	68,0	70,0	71,0	75,0

Цены указаны в рублях с учетом НДС 10%

Средние потребительские цены на молоко и молочную продукцию в России в 2020-2021гг. (руб.) данные Росстат

Наименование	16.11.20	23.11.20	30.11.20	07.12.20	14.12.20	21.12.20	28.12.20	11.01.21	Изменение за месяц, %
Масло сливочное, кг	634,19	635,24	635,41	637,23	637,24	637,24	638,46	638,44	↑ 0,19
Молоко питьевое цельное пастеризованное 2,5-3,2% жирности, л	58,78	58,97	59,08	59,16	59,22	59,29	59,28	59,37	↑ 0,25
Сметана, кг	224,11	224,41	225,08	225,30	225,97	226,02	226,36	227,32	↑ 0,60
Сыры сычужные твердые и мягкие, кг	586,13	586,45	587,93	586,89	587,48	589,04	589,89	592,36	↑ 0,83
Творог жирный, кг	348,09	348,68	349,59	349,49	350,61	351,48	352,00	352,57	↑ 0,56

В 2020 году в России упал импорт молочной продукции

Импорт молочной продукции в 2020 году, согласно предварительным данным Аналитического центра Milknews, снизился по сравнению с предыдущим годом на 3% - с 6,7 млн т до 6,5 млн т, вернувшись на уровень 2018 года.

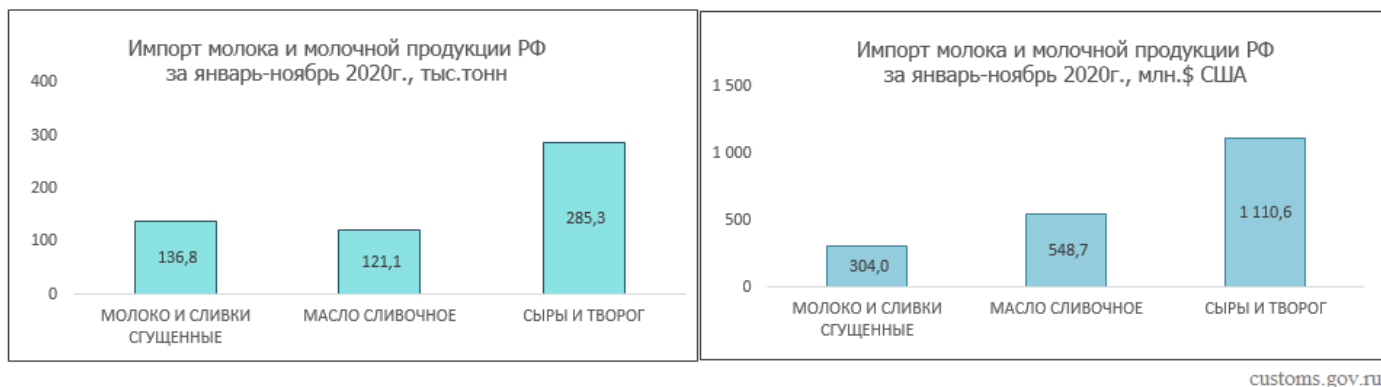
При этом, как отмечают аналитики, снижение совокупного импорта наблюдалось по сухому обезжиренному молоку (по предварительным данным – на 35%), сухому цельному молоку (на 25%), молочной сыворотке (на 7%) и сырным продуктам (на 40%), по остальным же категориям, прежде всего, молокоёмким, наблюдался рост. Так, по предварительным данным, импорт сливочного масла вырос на 7%, сыров и творога – на 14%, питьевого молока, сливок и кисломолочной продукции – на 16%. По мнению экспертов, пандемия не оказала существенного влияния на объемы внешних поставок молочной продукции в Россию в 2020 году, что обусловлено преобладанием в географической структуре импорта поставок из Республики Беларусь. В результате только в мае было отмечено снижение поставок в результате снизившегося спроса: майские объемы импорта молочной продукции оказались минимальными объемами поставок в мае за всю историю (ввезено 494 тыс. т в молочном эквиваленте на сумму \$204,2 млн). При этом снижение в мае наблюдалось по большинству категорий продукции, прежде всего, ориентированных в том числе на b2b-рынок (сухое молоко, сливочное масло, сыры). Дальнейшие объемы поставок соответствовали или даже превышали средние месячные объемы предшествующих лет. В 2019 году импорт молочной продукции, по уточненным данным ФТС, составил приблизительно 6,7 млн т, что на 4% выше уровня 2018 года, когда был зафиксирован минимальный уровень за последние 14 лет (меньше было ввезено в последний раз только в 2004 году – 6,3 млн т). При этом уровень самообеспеченности России молочной продукцией составил 83,9%, что соответствовало уровню 2018 года, но было на 6,1 п.п. ниже порогового значения Доктрины продовольственной безопасности. Основными внешними поставщиками молочной продукции в Россию остаются Республика Беларусь (73%), на втором месте по результатам 10 месяцев 2020 года находится Новая Зеландия (8%) из-за увеличения поставок в Россию сливочного масла, далее следуют Аргентина (6%) и Уругвай (2%). При этом, как отмечают аналитики, переориентация части экспортных поставок из Белоруссии на страны дальнего зарубежья (Малайзия, Филиппины, Китай, Саудовская Аравия), в том числе на фоне девальвации и повышения привлекательности валютных контрактов, способствовало стабилизации объемов импортных поставок в Россию. Основными молочными товарами, импортируемыми Россией, в 2020 году оставались сыры (≈43% всего импорта в стоимостном выражении), сливочное масло (22%), молоко и сливки сухие и сгущенные (12%), в том числе СОМ (5%) и СЦМ (3%), питьевое молоко и сливки (8%), кисломолочная продукция (7%) и сырные продукты (5%). При этом в сравнении с 2019 годом в структуре импорта выросла доля сыров, поставки цельномолочной продукции оказались рекордными за всю историю, а импорт сыров и сливочного масла – максимальным за все время после введения санкций. Эксперты прогнозируют, что в 2021 году будет наблюдаться дальнейшее сокращение импортных поставок молочной продукции по мере развития внутреннего производства биржевых категорий. Также существует высокий риск обратной переориентации белорусского экспорта по мере укрепления национальной валюты.

ИСТОЧНИК: milknews.ru

Импорт России в в январе-ноябре 2020г. Молоко и молочная продукция

Наименование товара	январь - ноябрь 2020г.		Темп роста январь - ноябрь 2020г. к январю - ноябрю 2019г. в %		ноябрь 2020г.		Темп роста ноябрь 2020г. к октябрю 2020г. в %	
	тыс.тонн	млн. \$ США	вес	стоимость	тыс. тонн	млн. \$ США	вес	стоимость
МОЛОКО И СЛИВКИ СГУЩЕННЫЕ	136,8	304,0	82,7	77,2	10,5	23,0	83,8	89,5
МАСЛО СЛИВОЧНОЕ	121,1	548,7	115,3	97,5	12,3	51,9	116,4	117,9
СЫРЫ И ТВОРОГ	285,3	1 110,6	112,8	106,0	31,7	115,6	106,2	105,8

customs.gov.ru



Экспорт молочной продукции вырос на 24%

Объем экспорта российской молочной продукции в январе-ноябре 2020 года превысил уровень 2019 года на 24%, до 792 тыс. т в молочном эквиваленте на сумму \$329,8 млн (+12%). Такие данные приводятся в отчете Аналитического центра Milknews.

Основными внешними потребителями молочной продукции из России остаются страны СНГ (≈91% экспорта), в том числе Казахстан, Украина и Белоруссия. Среди стран вне СНГ – Монголия, Грузия, Абхазия, США и Китай. В январе-ноябре 2020 года увеличились отгрузки молочной сыворотки (в 4 раза, Казахстан), СОМ (в 2 раза, Армения, Казахстан), сливочного масла (+61%, Казахстан), питьевых молока и сливок (+35%, Украина), сыров (+25%, Казахстан), «сырных продуктов» (+25%, Казахстан, Узбекистан, Украина), мороженого (+17%, США, Казахстан, Китай), кисломолочной продукции (+6%, Азербайджан, Казахстан, Беларусь). Сократился экспорт СЦМ (-4%). При этом в 2020 году сыры и творог впервые стали лидирующей категорией в экспорте молочной продукции (вывезено 27,2 тыс. т на \$85,9 млн). Экспорт молочной продукции в Китай в январе-ноябре 2020 года в физической массе вырос относительно 2019 года на 36%, до 2,3 тыс. т. Стоимостная оценка (\$7,0 млн) выросла на 39% (≈2% в структуре экспорта). Основной прирост наблюдался за счет увеличения поставок мороженого и сыров.

Dairy Index DIA продолжает бить рекорды

Dairy Index DIA на 25 января 2021 года составил 29,25 руб/кг (без НДС, жир-3,6%, белок-3,0%), на 0,6% выше прошлой недели и на 11,8% выше января 2020 года. Ключевым фактором роста показателя стал рост цены импорта, обусловленный ростом цен на биржевые молочные продукты, цены на сырое молоко в российских регионах по данным приложения Index DIA также продолжили расти.

По данным приложения Index DIA средневзвешенная цена на молоко в России на прошлой неделе выросла на 0,3% до 26,38 руб/кг, что на 4,4% выше цены января 2020 года. Цены на сырое молоко выросли в Ярославской области, Алтайском крае и Республике Башкортостан. Снижение цен на сырое молоко наблюдалось в Республике Татарстан и Калужской области.

Индекс цены импорта вырос на 1% до 35,45 руб/кг, по сравнению с уровнем января 2020 года показатель выше на 10,9%. Ключевым фактором роста стало повышение цен на биржевые молочные продукты, при этом укрепление рубля сдержало рост показателя. На торгах Trigona Dairy Trade выросли цены на СОМ, сливочное масло, сухую сыворотку и сыр. **Цена сливочного масла** с учетом укрепления рубля по сравнению с прошлыми торгами выросла на 3,6% до 320,3 руб/кг, цена чеддера выросла на 3,9% до 298,04 руб/кг, цена СОМ выросла на 7,8% до 222,4 руб/кг. Цена сухой сыворотки выросла на 7,8% до 83,6 руб/кг.

276-е торги GDT (Global Dairy Trade) от 19 января 2021 года вновь завершились ростом. Индекс цен на молочную продукцию вырос на 4,8%, выросли цены на все биржевые молочные продукты кроме чеддера.

Цена импорта пары СОМ+Масло выросла на 1,5% до 37,43 руб/кг (1 кг в пересчете на молоко). Цена импорта пары Сыр+Сыворотка выросла на 0,65% до 33,91 руб/кг. Цена СЦМ осталась на уровне 27,48 руб/кг.

Подробнее читайте на DairyNews.ru

Какой будет господдержка молочной отрасли в 2021 году

Какой была господдержка в 2020 году

Объем федеральной господдержки в 2020 году соответствовал уровню 2019 года и по предварительным оценкам составил 33,3 млрд рублей, из которых 4,5 млрд пошли на субсидирование части процентной ставки по инвестиционным кредитам, 9,4 млрд на субсидии на 1 кг реализованного товарного молока, 4,6 млрд на возмещение прямых понесенных затрат на создание и модернизацию объектов животноводческих комплексов молочного направления, 4,6 млрд на поддержку племенного КРС, 7,3 млрд на субсидирование части ставки по краткосрочным кредитам, 3 млрд на льготное кредитование в области молочного производства.

Помимо основных направлений молочники смогли воспользоваться дополнительными мерами поддержки в связи с пандемией коронавируса:

- был расширен перечень целевых направлений льготного кредитования: на приобретение ГСМ и электроэнергии для сельхозпредприятий малых форм, выплату заработной платы - для всех сельхозпредприятий;
- увеличен лимит краткосрочного кредита на одного заемщика до 1,2 млрд рублей;
- предусмотрена пролонгация и отсрочка платежей по льготным кредитам, полученным до 1 января 2017 года;
- сформирован список системообразующих организаций и предусмотрены льготы для них.

Также были предусмотрены новые меры господдержки:

- льготные инвестиционные кредиты были распространены на строительство объектов животноводческих комплексов, предназначенных для переработки, утилизации и хранения навоза и приобретения оборудования для них;
- в перечень целей для льготных инвестиционных кредитов включена реконструкция и модернизация ферм при реализации предприятием экспортноориентированного проекта (ранее было только строительство);

-снижена минимальная доля отечественного сырья для перерабатывающих предприятий (70%), объем используемых сухих молочных смесей и сухой молочной основы, произведенной в РФ, после ввода объекта должен составлять не менее 50% в 1 год, 60% в 2 год, 70% в следующие годы;
 - была пролонгирована нулевая ставка НДС на импорт и реализацию племенного молодняка КРС и племенного материала до 2022 года.

БЮДЖЕТ ГОСПРОГРАММЫ НА 2020 – 2021 ГОДЫ

Снижение лимита на льготные инвест. кредиты в 2021 г. обусловлено понижением ключевой ставки ЦБ РФ. Лимит будет увеличен при заявлении доп. потребности

Направление финансирования	2020 год (плановый показатель Госпрограммы), млрд руб.		2021 год (проект Ф3 о Фед. бюджете на 2021 г.), млрд руб.	Отклонение от 2020 г., млрд руб.	
	на 01.01.2020	на 16.11.2020		к 01.01.2020	к 16.11.2020
Государственная программа развития сельского хозяйства – ВСЕГО	283,6	276,2	257,5	-26,1	-18,7
взнос в уставный капитал АО «Росагролизинг»	0,0	6,0	0,0	-6,0	-6,0
взнос в уставный капитал АО «Россельхозбанк»	0,0	26,3	0,0	-26,3	-26,3
льготное кредитование – всего (неэкспортные проекты) (в соотв. с планом ЛК на 2020 и 2021 гг.)	90,9	62,3	80,2	-10,7	+17,9
в т.ч. в молочной отрасли	5,5	↑ 10,3	8,1	+2,6	○ -2,2
инвестиционные кредиты	71,3	40,7	50,0	-21,3	-9,3
в т.ч. в молочной отрасли	3,0	↑ 7,3	5,0	+2,0	○ -2,3
краткосрочные кредиты	19,5	21,7	30,3	+10,8	+8,6
в т.ч. в молочной отрасли	2,5	↑ 3,0	3,1	+0,6	+0,1
возмещение части прямых понесенных затрат (сарех)	0,1	↑ 6,7	0,1	0,0	-6,6
компенсация части % ставки по кредитам, полученным до 01.01.2017	30,2	23,9	20,6	-9,6	-3,3
«компенсирующая субсидия»	34,2	34,3	31,9	-2,3	-2,4
«стимулирующая субсидия»	27,1	23,5	23,5	-3,7	-3,7
федеральный проект "Экспорт продукции АПК" (всего по проекту)	31,6	27,9	46,6	+14,9	+18,6
в т.ч. льготное кредитование – всего (экспортные проекты)	20,5	6,3	32,3	+11,8	+26,0
возмещение части прямых понесенных затрат «переработчикам»	4,3	0,0	3,0	-1,3	+3,0
субсидии АО «Росагролизинг» на льготный лизинг техники и оборудования	1,1	0,6	2,0	+0,9	+1,4

Примечание: детализация финансового обеспечения реализации госпрограммы представлена по ключевым направлениям поддержки.

Источник: свободная бюджетная роспись федерального бюджета, проект Ф3 «О федеральном бюджете на 2021 год и на плановый период 2022 и 2023 годов».

Что ждать в 2021 году?

Все основные направления федеральной государственной поддержки сохранятся и в 2021 примерно в тех же объемах. «В следующем году направления и объемы господдержки останутся теми же. Будут расширены перечни направления целевых льготных кредитов, пролонгирована льготная ставка НДС на импорт племенного скота, расширено использование льготных краткосрочных и инвестиционных кредитов», - рассказал Milknews генеральный директор Союзмолоко.

В проекте Ф3 о федеральном бюджете на 2021 год заложено 0,1 млрд рублей на возмещение части прямых понесенных затрат (САРЕХ), 20,6 млрд - на компенсацию части процентной ставки по кредитам, полученным до 1 января 2017 года.

31,9 млрд предполагается отправить на «компенсирующую» субсидию, 23,5 млрд на «стимулирующую» субсидию, 46,6 млрд на финансирование федерального проекта «Экспорт продукции АПК», из которых 32,3 млрд на льготное кредитование экспортных проектов, 3 млрд на возмещение части понесенных затрат переработчикам, 2 млрд на льготный лизинг техники и оборудования.

Минсельхоз уже утвердил план льготного кредитования на очередной финансовый год. Для предоставления льготных краткосрочных кредитов на территории России предусмотрены бюджетные средства в размере 22,47 млрд рублей, в том числе на выдачу новых кредитов – 12 млрд рублей. Для предоставления льготных инвестиционных кредитов предусмотрено 57,74 млрд рублей, в том числе на выдачу новых кредитов – 3,5 млрд рублей.

Годовой лимит объема субсидий на льготные инвестиционные кредиты по направлению «Молочное скотоводство» был увеличен до 9,3 млрд рублей, что является максимальной суммой за все время. Лимит на льготные краткосрочные кредиты по данному направлению уменьшился на 137 млн до 3 млрд рублей. Однако это сумма превышает ту, что была выделена в 2020 году.

Максимальный объем льготных краткосрочных кредитов по направлению «развитие молочного скотоводства» получат пять регионов: Воронежская область (324 млн рублей), Белгородская область (230 млн рублей), Краснодарский край (200 млн рублей), Республика Татарстан (180 млн рублей) и Алтайский край (151 млн рублей).

Кроме того, в прошлом году стало известно **о нескольких предлагаемых новых мерах, пока не принятых официально:**

- Минсельхоз предложил возмещать часть прямых понесенных затрат производителей молочных продуктов на маркировку и цифровизацию и предоставлять им льготные кредиты;

- расширение использования льготных краткосрочных кредитов на приобретение кормов;

- возмещение части прямых понесенных затрат при строительстве и модернизации перерабатывающих предприятий.

Помимо федеральной поддержки, производители могут рассчитывать на субсидии из регионального бюджета.

ИСТОЧНИК: milknews.ru

ОБЗОР МИРОВОГО РЫНКА МОЛОКА

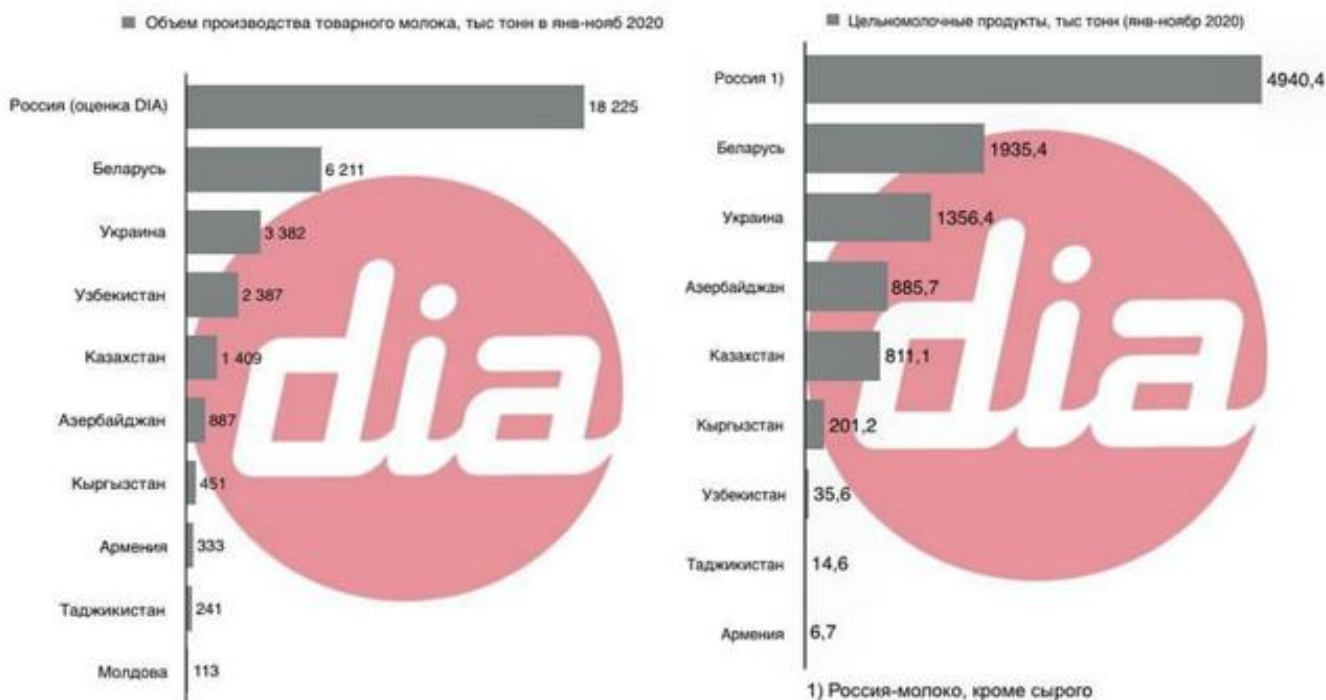
По данным Статкомитета СНГ производство сырого молока (общий объем, товарное и нетоварное) в январе-ноябре 2020 года по сравнению с соответствующим периодом 2019 года продолжило расти в Азербайджане (+1,7%), Республике Беларусь (+5,1%), Казахстане (+3,2%), Кыргызстане (+2,3%), Таджикистане (+2,1%), Узбекистане (+2,9%), продолжает снижаться производство молока в Армении (-1,9%), Молдове (-13,1%) и Украине (-4,2%).

Производство сливочного масла в Азербайджане рост производства составил 2%, в Казахстане +21%, в Кыргызстане +53%, в Армении +17%. В то же время производство масла снизилось в Республике Беларусь (-1%) и Украине (-5%). Производство масла в целом по СНГ выросло на 4% до 424 тыс тонн.

Как отмечают аналитики DIA, производство цельномолочной продукции также продолжило расти в большинстве стран СНГ. В Азербайджане рост составил +0,7%, в Армении +8%, в Республике Беларусь +6%, в Казахстане +3%, в России +1% (Статкомитет СНГ в РФ учитывает только питьевое молоко), в Таджикистане +4%.

Продолжило снижаться производство цельномолочной продукции в Кыргызстане (-17%), Узбекистане (-12%) и Украине (-4%). В целом в СНГ рост производства составил 1% до 10 187 тыс тонн.

ИСТОЧНИК: <https://www.dairynews.ru/news/proizvodstvo-tovarnogo-moloka-v-rossii-v-yanvare-n.html>



Мировое производство молока выросло на 2,3%

Товарное производство в России, оценочно, увеличилось на 4%

Мировое производство молока в 2020 году, по предварительной оценке, выросло на 2,3%, или 18 млн т, до 903 млн т, сообщает Milknews со ссылкой на данные аналитиков IFCN.

Основной прирост производства обеспечили страны Латинской Америки, США, Австралия и Индия, а также государства СНГ и Китай. По мнению аналитика IFCN Милиши Косика, прирост стоит рассматривать как возвращение к положительной динамике после негативных показателей 2019 года. Увеличению производства в 2020 году способствовала государственная поддержка сектора во многих странах, а также благоприятные погодные условия в большей части регионов.

Спрос на молочную продукцию в прошлом году увеличился на 2,2%, а потребление на душу населения — на 1,4%. По мнению экспертов компании, в основном увеличение спроса обеспечил прирост численности населения на 0,8%. Также на уровень потребления положительно сказались государственные программы, принятые в части стран, которые продвигают потребление молочных продуктов как полезных для здоровья среди населения. В частности, подобные инициативы активно работают в Китае, Бразилии и США, отмечают аналитики. Эксперт IFCN Филипп Гетц считает, что дальнейшая динамика спроса на молочную продукцию будет зависеть от количества подобных госпрограмм по продвижению молочной продукции на государственном уровне. Аналитики отметили, что в 2020 году молочная отрасль не ощутила полноценного влияния кризиса, вызванного пандемией коронавируса. Однако, по их мнению, в 2021 году эта проблема может коснуться сектора. Гетц отмечает, что делать какие-либо прогнозы о развитии отрасли в 2021 году пока рано. Однако управляющий партнер «Стреда Консалтинг» Алексей Груздев считает, что Россия в следующем году «точно прибавит примерно 4%». Окончательных итогов по 2020 году еще нет, отмечает эксперт, но базовая оценка производства молока в товарном секторе составляет 23,3 млн т (+3,8-4%). По данным Росстата, производство молока-сырья за январь-ноябрь 2020 в сельхозорганизациях выросло на 5,4% до 16,3 млн т, в том числе производство товарного достигла 15,7 млн т. По итогам года, по оценке Института конъюнктуры аграрного рынка (ИКАР) производство товарного молока может достигнуть 17,7-17,9 млн т.

«В целом, несмотря на ситуацию с пандемией и другие факторы, спрос на молочную продукцию в 2020 году удержался почти по всем категориям. Удалось сохранить объемы потребления молока и, соответственно, цены, — рассказал Груздев «Агроинвестору». — Цены выросли примерно на 3,5-4% в зависимости от региона». Какой будет динамика цен в 2021 году, пока судить сложно, говорит он. «Понятно, что с доходами населения картина не радужная, при этом цены на продукцию выросли не настолько, как себестоимость, которая увеличилась примерно на 15%, поэтому доходность отрасли сегодня оставляет желать лучшего», — отмечает Груздев. По его словам, в этом году себестоимость продолжит расти и «производители молока будут толкать цены вверх», однако переработчики по-прежнему будут ограничены в повышении цен низкой покупательской способностью населения. «Если в этом году не будет еще одной волны девальвации, то цены также увеличатся примерно на 5% под давлением роста себестоимости», — считает Груздев. При этом спрос на молочную продукцию будет полностью зависеть от доходов населения. «Если доходы покажут положительную динамику, то спрос удержится. Если доходы продолжат падать в реальном исчислении, то, конечно, будет тяжело», — заключает эксперт. Снижение доходов населения способно в очередной раз изменить структуру потребления населения, увеличив долю дешевых продуктов с заменителем молочных жиров, считает ИКАР.

По оценкам аналитиков IFCN, средняя мировая цена на молоко (100 кг, 4% жира, 3,3% белка) в 2020 году держалась на уровне \$36,5 и колебалась в пределах от +9% до -7%. Цены на сухое молоко за год выросли на 5,8%, на масло, напротив, снизились на 14,4%. После Нового года мировые цены на молоко выросли до \$38-42 за аналогичный объем. «В настоящее время все аналитики строят благоприятные прогнозы относительно ценовой ситуации в 2021 году, что говорит о том, что эксперты ждут высокого спроса на молочную продукцию в течение этого периода», — отметил Гетц. (www.agroinvestor.ru)

Индекс GDT обновил максимум с 2014 года

На торгах в середине января **средний индекс цен на мировом молочном аукционе**, организованном новозеландской Fonterra (специализированная торговая площадка GlobalDairyTrade – GDT), продолжил восходящий тренд, формирующийся с середины ноября 2020 года. Значение средневзвешенного индекса цен на торгах 19.01.2021 повысилось сразу на 4,8%, или 51 пункт, до 1 116 пт. (в середине января 2020 г. – 1 056 пт.), что стало максимальным значением с июня 2014 года.

Средневзвешенная индикативная цена на молокопродукты составила по итогам последних торгов 3 593 USD/т. Объемы торгов (29,6 тыс. т) в сравнении с уровнем середины января 2020 г. остаются ниже на 10,7%, в сравнении с предыдущими торгами – на 2,3%. Одной из причин растущего третий месяц подряд ценового тренда является сезонное снижение производства в Новой Зеландии, однако текущие ценовые уровни снижают конкурентоспособность новозеландской продукции на мировом рынке. Продолжающийся рост индекса обусловлен укреплением цен практически на все торгуемые категории молочной продукции.

Цены на ключевую группу товаров торговой площадки – сухое молоко – сохранили восходящий тренд и обновили максимумы последних лет: сухое цельное молоко подорожало на 2,2% (рост по всем контрактам) и торговалось в среднем по 3 380 USD/т, что соответствует максимальному значению с начала 2017 года; сухое обезжиренное молоко прибавило в цене 7,0%, до 3 243 USD/т (рост также по всем контрактам), что соответствует максимальному значению с августа 2014 года.

Наибольшее повышение цен на COM произошло на пятый (поставка в июне), четвертый (поставка в мае) и ближайший контракты (+8,5%, до 3 351 USD/т, +7,9%, до 3 332 USD/т, и +7,8%, до 3 375 USD/т, соответственно); при этом цены по второму (март) и третьему (апрель) контрактам оставались ниже (3 173 USD/т и 3 277 USD/т соответственно). **Наибольший рост цен на СЦМ** также затронул июньские (+4,2%, до 3 495 USD/т) и майские (+2,5%, до 3 430 USD/т) поставки. В результате границы нового коридора цен на поставку СЦМ составляют 3 360 USD/т (поставка в марте) – 3 495 USD/т (поставка в июне), на поставку COM – 3 173 USD/т (поставка в марте) – 3 351 USD/т (поставка в июне).

Молочный жир на прошедших торгах имел наиболее динамичный тренд. Обезвоженный молочный жир взлетел сразу на 17,2%, до 5 398 USD/т, что соответствует уровню середины 2019 года; рост – по всем контрактам. Коридор цен на поставку в первой половине 2021 года составляет: 5 309 USD/т (июнь) – 5 449 USD/т (март).

Сливочное масло также продолжило стремительно укрепляться: +4,6%, до 4 735 USD/т, значительно превысив уровень соответствующего периода 2020 г. Наиболее существенное повышение цены отмечено по ближайшим контрактам с поставкой в феврале (+6,7%, до 4 821 USD/т). Коридор цен на поставки сливочного масла сформировали мартовские (4 710 USD/т) и февральские (4 821 USD/т) контракты, при этом контракты с поставкой во втором квартале 2021 года торговались на уровне 4 715 USD/т (май) – 4 765 USD/т (июнь).

Повышение ценовых уровней на прошедших торгах коснулось также лактозы (+6,6%, до 1 173 USD/т). Единственной категорией, показавшей снижение ценового индекса, стал сыр чеддер (-0,3%, до 4 082 USD/т). В сравнении с серединой января 2020 г. средняя цена контрактов (в долларовом эквиваленте) на поставку COM выросла на 6,8%, СЦМ – на 4,5%, сыра чеддер – на 0,8%, сливочного масла – на 11,4%.



**Западная Европа - международный рынок
Сухое обезжиренное молоко (SMP) 1,25% молочного жира**

Дата	\$ США за тонну			€ за тонну		
	Min	Max	Изменение, %	Min	Max	Изменение, %
22.01.2021	2.700	2.875	1,36%	2.221	2.365	2,13%
08.01.2021	2.675	2.825	3,29%	2.184	2.306	3,25%
18.12.2020	2.525	2.800	1,43%	2.062	2.286	0,71%
04.12.2020	2.550	2.700	2,94%	2.097	2.221	0,17%
20.11.2020	2.450	2.650	-0,49%	2.071	2.240	-0,29%
06.11.2020	2.450	2.675	-0,97%	2.067	2.256	-1,25%
23.10.2020	2.500	2.675	-0,48%	2.115	2.263	-0,95%
09.10.2020	2.500	2.700	-0,95%	2.125	2.295	-2,06%
25.09.2020	2.525	2.725	0,00%	2.170	2.342	1,85%
11.09.2020	2.525	2.725	3,96%	2.131	2.300	4,54%

clal.it



Хороший старт молочных цен в начале 2021 года

В 2021 году цены на молочные продукты показали хороший старт. Последний аукцион Global Dairy Trade (GDT) 19 января показал рост на 4,8%, пятый рост подряд.

По данным ANZ, мировое предложение молока продолжает расти, но спрос пока что также не отстает. «В некоторых основных регионах-экспортерах молочной продукции мира, включая США, ЕС, Австралию и Новую Зеландию, наблюдается устойчивый рост предложения молока. Было опасение, что это дополнительное предложение не сможет быть поглощено рынком, но спрос, похоже, пока держится на хорошем уровне».

Логистические проблемы, вызванные Covid-19, послужили причиной задержек в некоторых ключевых портах Китая, что увеличило время доставки. Чтобы компенсировать более длительный период поступления продукта на рынок, судоходные компании подняли цены на свои услуги, поскольку задержки означают для них меньшее количество маршрутов доставок. Но, как сообщает ANZ, новозеландские молочные продукты все еще относительно хорошо доставляются на рынки.

Rabobank New Zealand также улучшил прогноз закупочных цен на молоко до 5,04 доллара США за кг сухого вещества. Старший аналитик Rabobank Эмма Хиггинс говорит, что **на азиатских рынках**, где успешно контролировали Covid-19, **спрос на импортную продукцию продолжает оставаться устойчивым**.

«Это способствовало тому, что цены на молочные продукты оставались высокими во время нашего сезонного пика производства», – говорит аналитик Rabobank. «Кроме того, мы видели, как благодаря программе European Private Storage Aid сократились запасы сыра и сухого обезжиренного молока в октябре, и это снижение европейских запасов, а также сокращение запасов в США – еще один позитивный фактор для спроса на молочные продукты и сырьевых товаров. Цены идут вверх».

По словам Хиггинс, в 2021 году позитивное настроение потребителей на ключевых молочных рынках будут определять несколько факторов. К ним относятся улучшение ситуации с разработкой нескольких вакцин против Covid-19, меньшая политическая неопределенность после выборов в США и более слабый доллар США, влияющий на цены на сырьевые товары, и прогнозы экономического роста в большинстве регионов.

В 2021 году прогнозируется, что производство молока продолжит расти во всех ключевых регионах, однако рост будет более медленным. Аналитик Хиггинс говорит, что важно отметить сохранение нескольких угроз для восстановления мировой молочной промышленности.

«Пандемия далека от завершения, и в настоящее время мы наблюдаем рост числа случаев заболевания Covid-19 в Европе, США и Южной Америке. Это приводит к усилению ограничений в сфере общественного питания в этих странах, и это замедлит восстановление в этом секторе. Сокращение государственной поддержки – что было основной причиной высокого спроса и здоровой торговли во время пандемии – также может быть значительным в первой половине 2021 года».

Хиггинс отмечает, что прирост производства молока в странах-экспортерах молочной продукции Большой семерки – Бразилии, Аргентине, Уругвае, ЕС, США, Австралии и Новой Зеландии – будет умеренным в 2021 году после сильного роста

в 2020 году. «В 2021 году мы прогнозируем, что производство молока продолжит расти во всех ключевых регионах, однако мы ожидаем, что рост будет более медленным, прогнозируется дополнительное производство 2,7 млрд литров».

Основываясь на последних данных и более высоких ожидаемых ценах на молоко, прогноз производства молока, предоставленный Министерством сельского хозяйства США на 2021г. был повышен до 103 млрд кг, что на 0,18 млрд больше, чем в прошлом месяце. По данным Министерства сельского хозяйства США, благодаря улучшенным экономическим прогнозам, усиленным действиями федерального правительства по стимулированию экономики, и заявлениям Министерства сельского хозяйства США о закупках молочных продуктов, ожидания роста внутреннего спроса на молочные продукты в США выросли.

При написании обзора использовались материалы ресурсов dairynews.ru, mcx.gov.ru, milkbranch.ru, milknews.ru, infagro.com.ua, Министерства сельского хозяйства РФ и других открытых информационных источников.

**Информация подготовлена отделом информационно-аналитическим
ГКУ КК «Кубанский сельскохозяйственный информационно-консультационный центр»**

Информация предоставляется «как есть» и только для информационных целей, не для торговых целей или консультаций, и публикуется с задержкой.

Все CFD (акции, индексы, фьючерсы) и цены предоставляются не биржами, поэтому цены могут быть неточными и могут отличаться от фактической рыночной цены, то есть цены являются ориентировочными и не подходят для торговых целей.