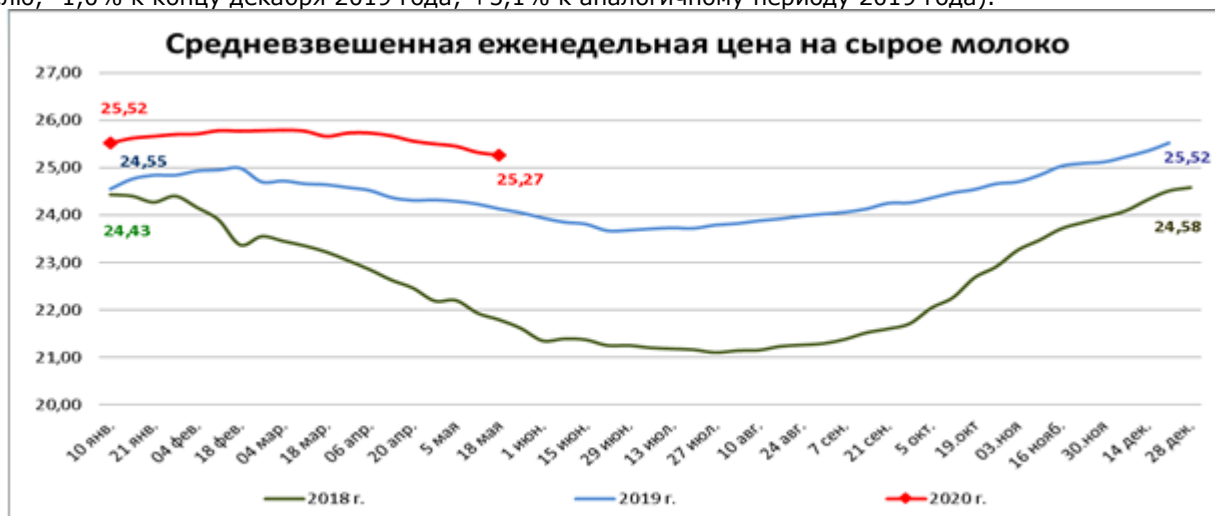


ОБЗОР РОССИЙСКОГО И МИРОВОГО РЫНКОВ МОЛОКА И МОЛОЧНОЙ ПРОДУКЦИИ ПО СОСТОЯНИЮ НА 22.05.2020 ГОДА.

ОБЗОР РЫНКА МОЛОКА В РОССИИ

По оперативным данным СМ ПБ средневзвешенная цена сельскохозяйственных производителей по Российской Федерации на 21.05.2020 на молоко сырое составила 25,27 руб./кг (без НДС) (-0,3% за неделю, -1,0% к концу декабря 2019 года; +5,1% к аналогичному периоду 2019 года).



Источники информации. СМ ПБ

По данным Росстата цены сельскохозяйственных производителей (без НДС) на молоко сырое в марте 2020 года составили 26,36 руб./кг и за месяц снизилась на 0,2% (+0,6% к декабрю 2019 года, +4,2% к аналогичному периоду 2019 года).

По оперативным данным СМ ПБ, средневзвешенная цена промышленных производителей (с НДС) по Российской Федерации на 21.05.2020 на молоко пастеризованное составила 45,28 руб./кг (-0,1% за неделю, +2,4% к декабрю 2019 года, +5,7% к аналогичному периоду 2019 года), на масло сливочное – 498,13 руб./кг (+1,1% за неделю, +2,5% к декабрю 2019 года, +9,2% к аналогичному периоду 2019 года); на сыры твердые – 371,06 руб./кг (-1,0% за неделю, +0,1% к декабрю 2019 года, +3,6% к аналогичному периоду 2019 года).

Средние потребительские цены (с НДС) на 18.05.2020 составили:

на молоко пастеризованное – 58,75 руб./кг -0,15% за месяц, +1,68% с начала 2020 года, +5,6% к аналогичному периоду 2019 г.);

на масло сливочное – 625,36 руб./кг (+0,06% за месяц, +1,77% с начала 2020 года, +9,12% к аналогичному периоду 2019 г.);

на сметану – 220,83 руб./кг (+0,05% за месяц, +2,57% с начала 2020 года, +6,28% к аналогичному периоду 2019 г.);

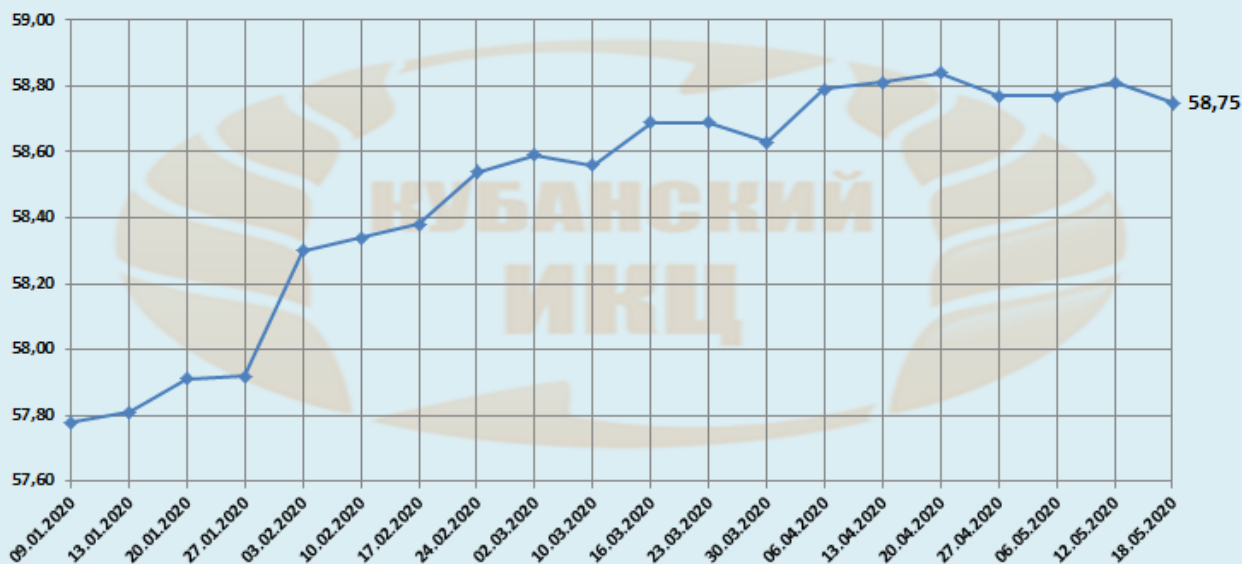
на творог жирный – 344,27 руб./кг (0% за месяц, +1,99% с начала 2020 года, +5,51% к аналогичному периоду 2019 г.);

на сыры – 573,59 руб./кг (0,17% за месяц, +2,7% с начала 2020 года, +9,45% к аналогичному периоду 2019 г.).

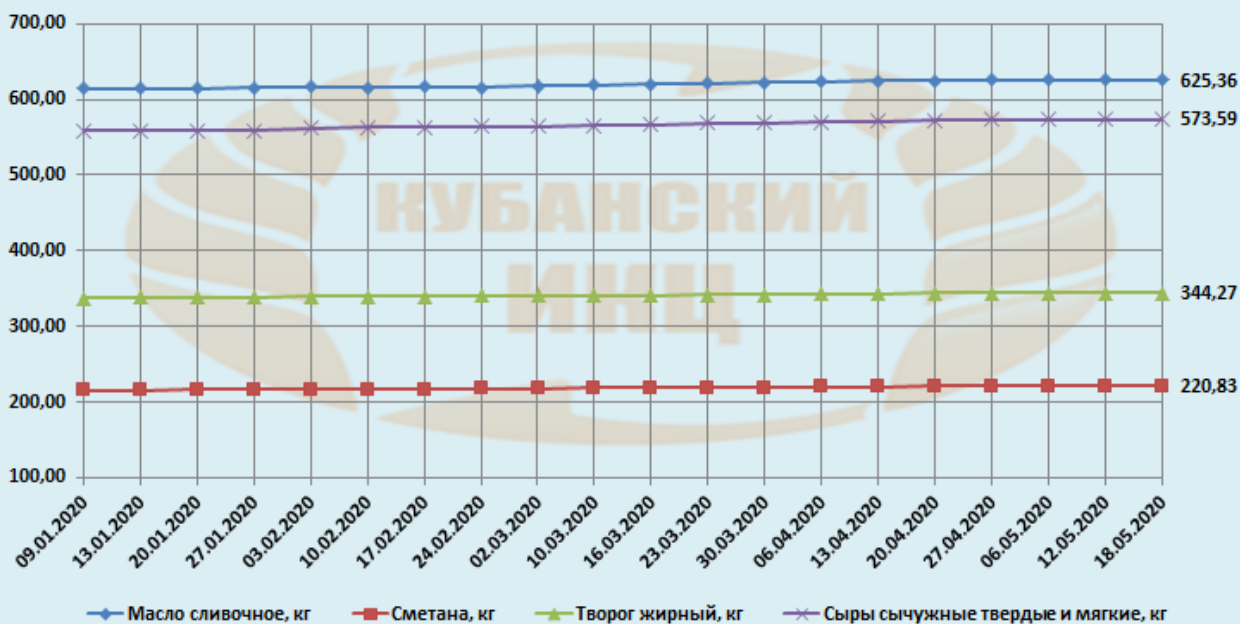
В январе-марте 2020 года валовой надой молока в хозяйствах всех категорий составил 6,8 млн т увеличился относительно уровня 2019 года на 4,9%, в сельскохозяйственных организациях валовой надой молока увеличился на 7,9% до 4,4 млн т.

Средние потребительские цены на молоко и молочную продукцию в России в 2020 г. (руб.) данные Росстат								
Наименование	20.04.2020	27.04.2020	06.05.2020	12.05.2020	18.05.2020	Изменение за месяц, %	Изменение к началу 2020 г., %	Изменение к аналогич. дате 2019г., %
Молоко питьевое цельное пастеризованное 2,5-3,2% жирности, л	58,84	58,77	58,77	58,81	58,75	↓ -0,15	↑ 1,68	↑ 5,61
Масло сливочное, кг	624,99	625,48	625,54	625,72	625,36	↑ 0,06	↑ 1,77	↑ 9,12
Сметана, кг	220,72	221,11	220,64	220,73	220,83	↑ 0,05	↑ 2,57	↑ 6,28
Творог жирный, кг	344,28	344,52	344,26	344,52	344,27	↓ 0,00	↑ 1,99	↑ 5,51
Сыры сычужные твердые и мягкие, кг	572,61	572,98	573,50	573,56	573,59	↑ 0,17	↑ 2,77	↑ 9,45

Динамика цен на Молоко питьевое цельное пастеризованное 2,5-3,2% жирности, руб./л в России

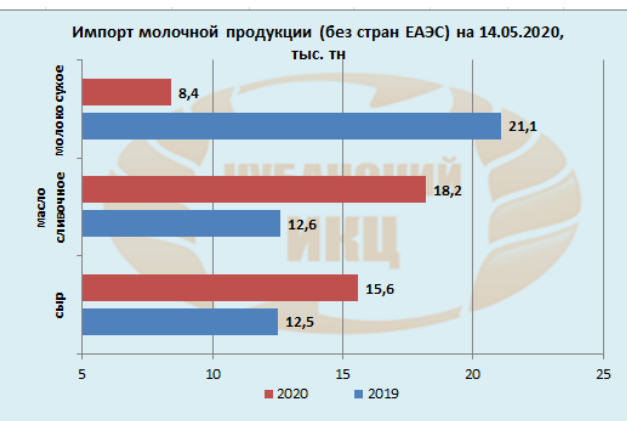
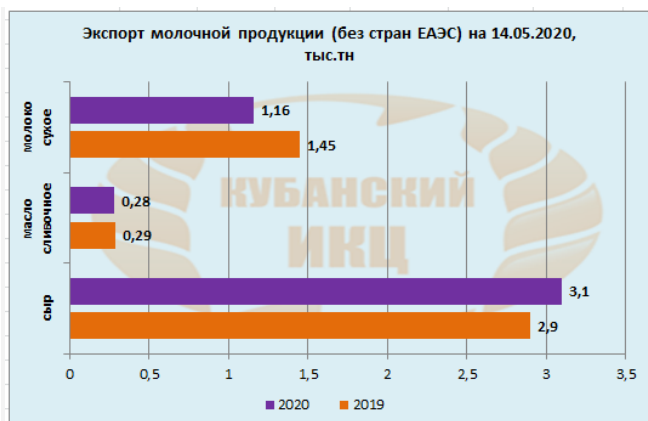


Динамика цен на молочную продукцию в России, руб./кг в России



По данным Росстата объем промышленного производства молока, кроме сырого в январе-марте 2020 года составил 1371,4 тыс. т (на 2,0% ниже аналогичного периода 2019 года), продуктов кисломолочных (кроме творога) – 706,2 тыс. т (на 1,4% больше), сыров – 134,9 тыс. т (на 15,5% больше), молокосодержащих продуктов с заменителем молочного жира, произведенных по технологии сыра – 44,7 тыс. т (на 5,5% больше), масла сливочного – 65,4 тыс. т (на 16,1% больше), молока и сливок сухих – 37,1 тыс. т (на 26,5% больше).

По оперативным данным ФТС России (без учета торговли со странами ЕАЭС) в 2020 году (по состоянию на 17.05.2020) по сравнению с аналогичным периодом 2019 года снизились импортные поставки молока сухого в 2,5 раза (8,4 тыс. т), увеличились поставки масла сливочного – на 44,7% (18,2 тыс. т), сыра – на 25,0% (15,6 тыс. т) (страны-поставщики: Новая Зеландия, Уругвай, Аргентина, Сербия).



Объем реализации молока в сельхозорганизациях вырос на 7,1%

По оперативным данным Минсельхоза России, по состоянию на 11 мая 2020 года суточный объем реализации молока сельскохозяйственными организациями составил 50,4 тыс. тонн, что на 7,1% больше аналогичного показателя в 2019 году (+3,3 тыс. тонн).

Максимальные объемы реализации достигнуты в Республике Татарстан, Краснодарском крае, Воронежской, Кировской, Новосибирской, Свердловской, Ленинградской, Белгородской, Московской и Нижегородской областях, Удмуртской Республике и Алтайском крае.

Средний надой молока от одной коровы за сутки составил 18,35 кг, что на 1,31 кг больше, чем годом ранее. Лидерами среди регионов по данному показателю являются Ленинградская, Калининградская, Пензенская, Калужская, Липецкая, Вологодская, Кировская, Владимирская, Свердловская, Рязанская, Тульская, Московская, Воронежская, Белгородская, Ярославская, Архангельская и Тюменская области, Краснодарский край, Республики Крым, Марий Эл и Карелия. В этих регионах получено более 20 кг молока в расчете на корову.

Сельское хозяйство Производственные показатели				
Январь-март		2019 г.	2020 г.	%
Валовый надой молока (в сельскохозяйственных организациях), тыс. тонн		4 040,7	4 360,2	107,9
Поголовье коров на конец отчетного периода (в сельскохозяйственных организациях), тыс. голов		3 251,3	3 244,2	99,8
Перерабатывающая промышленность - производство, тыс. тонн				
Январь-март		2019 г.	2020 г.	%
Молоко, кроме сырого		1 344,4	1 371,4	102,0
Продукты кисломолочные (кроме творога и продуктов из творога)		696,6	706,2	101,4
Сыры		116,8	134,9	115,5
Молокосодержащие продукты с заменителем молочного жира, произведенные по технологии сыра		42,3	44,7	105,5
Масло сливочное		56,3	65,4	116,1
Молоко и сливки сухие сублимированные		29,4	37,1	126,5

Источники информации. Росстат

Производство молока в сельхозорганизациях Башкортостана выросло на 20 тысяч тонн

С начала года сельхозпредприятия и фермерские хозяйства республики произвели 274,3 тысячи тонн молока. Согласно данным на 20 мая, это на 20,7 тыс. тонн больше, чем на аналогичную дату прошлого года, сообщили The DairyNews в пресс-службе Минсельхоза РФ.

Нижегородским аграриям направлено 440 млн рублей субсидий на поддержку производства молока

Сельхозпроизводителям Нижегородской области направлено 440 млн рублей субсидий на поддержку производства молока с начала года. Об этом заявил министр сельского хозяйства и продовольственных ресурсов Нижегородской области Николай Денисов, сообщили The DairyNews в пресс-службе Минсельхоза РФ.

Мошенники Ставрополя предложили школам несуществующее сливочное масло

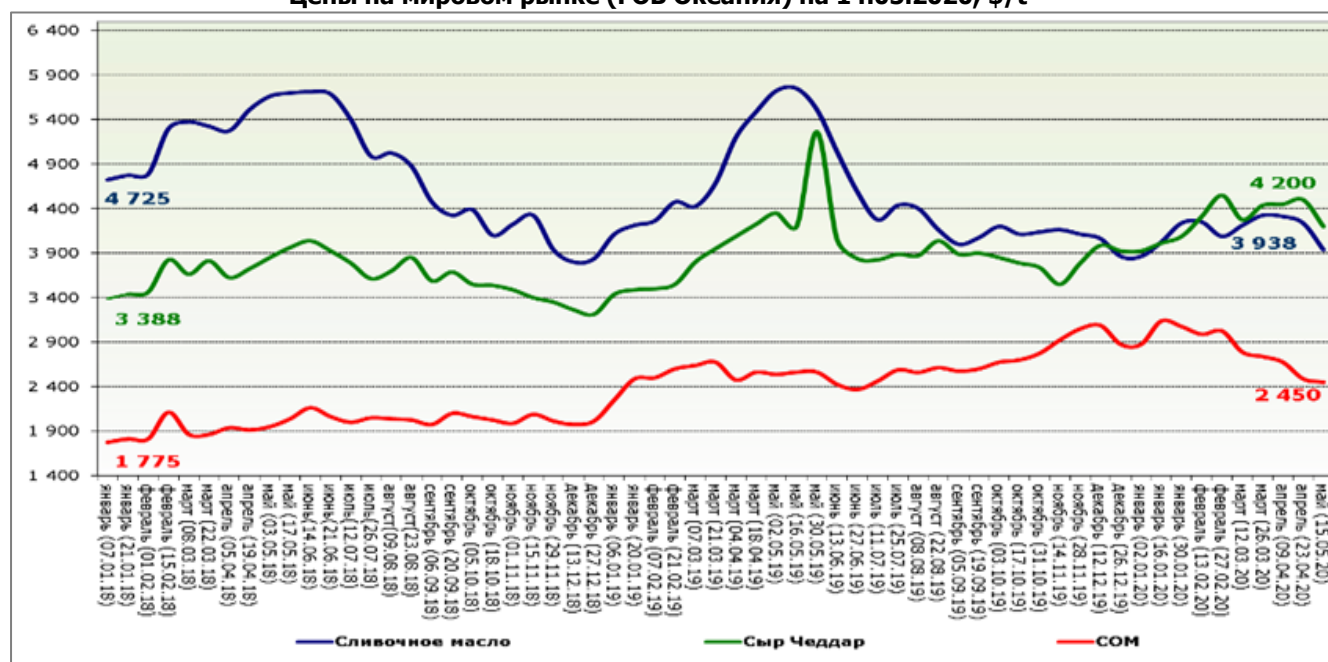
Ряд Ставропольских школ, больниц и детских домов заключили контакты на поставку сливочного масла с фиктивными компаниями, сообщила 19 мая пресс-служба Управления Россельхознадзора по Ставропольскому краю и Карачаево-Черкесской Республике.

В молоке прикамского производителя нашли кишечную палочку

В Пермском крае Семнадцатый арбитражный апелляционный суд Пермского края 19 мая оставил без изменений решение суда первой инстанции о правомерности постановления регионального Управления Россельхознадзора о привлечении к административной ответственности юридического лица за нарушение ветеринарного законодательства.

ОБЗОР РЫНКА МОЛОКА И МОЛОЧНОЙ ПРОДУКЦИИ В МИРЕ

Цены на мировом рынке (FOB Океания) на 14.05.2020, \$/t

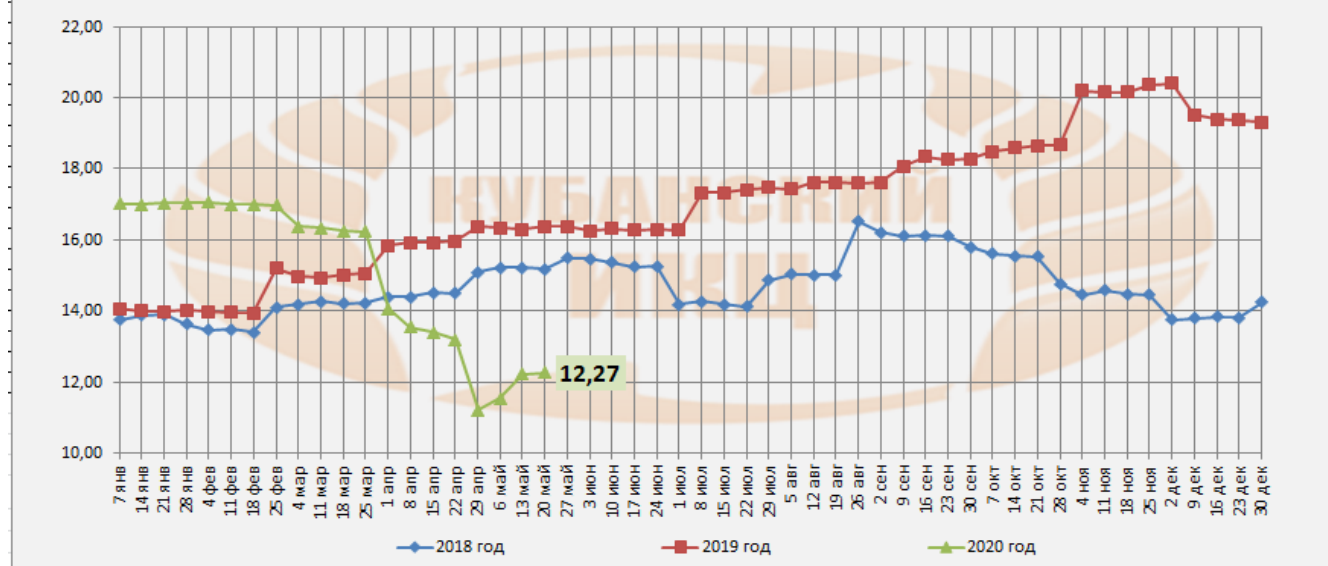


Цены на масло сливочное за две недели снизились на 7,1%, с начала года выросли на 1,9%;

Цена на сыр Чеддар за две недели снизилась на 6,7%, с начала года выросла на 7,0%;

Цены на COM за две недели снизились на 1,5%, с начала года снизились на 14,8%.

Динамика фьючерсов на молоко класса III, на Чикагской товарной бирже (СМЕ) в 2018-2020 гг.



Что же на товарной бирже?

Индекс цен на молочные продукты на торгах Global Dairy Trade вырос на 1%

260-е торги GDT (Global Dairy Trade) от 19 мая 2020 года завершились небольшим ростом. Индекс цен на молочную продукцию вырос на 1%, COM продолжил расти, цены на сливочное масло и СЦМ снизились.

Средневзвешенная цена на молочную продукцию на 260-х торгах GDT составила 2,907 USD/kg. С учетом ослабления курса рубля к доллару по сравнению с прошлыми торгами средневзвешенная цена на молочную продукцию в российской валюте выросла на 1,8% до 212,15 руб/кг, что на 3,6% ниже мая 2019 года.

Всего на торгах было продано 16 787 тонн молочной продукции, на 345 тонн больше, чем на прошлых торгах. Количество участников торгов -172.

Сливочное масло упало в цене на 1,9%, обезжиренный молочный жир вырос на 2,7%. Цена СЦМ снизилась на 0,5%, цена COM выросла на 6,7%. Также выросла цена лактозы на 15,6%. Цена казеина снизилась на 1,9%, цена чеддера снизилась на 6%.

Dairy Index DIA вырос на 0,07% до 27,15 руб/кг

Dairy Index DIA на 08 мая 2020 года составил 27,15 руб/кг (без НДС, жир-3,6%, белок-3,0%), на 0,07% выше показателя прошлой недели и на 4,4% выше мая 2019 года. Ключевым фактором роста индекса стало

повышение цены импорта, обусловленное ростом цен на биржевые молочные продукты, при этом продолжили снижаться цены на сырое молоко в российских регионах согласно приложению Index DIA.

По данным приложения Index DIA средневзвешенная цена на молоко в России на прошлой неделе снизилась на 0,12% до 25,57 руб/кг, что на 4,5% выше цены мая 2019 года. Цены на сырое молоко выросли в Республике Татарстан. Снижение цен на сырое молоко наблюдалось в Московской области, Самарской и Ленинградской областях.

Индекс цены импорта вырос на 3,8% до 32,28 руб/кг, по сравнению с маем 2019 года показатель вырос на 6,5%. Ключевым фактором роста стало повышение цен на биржевые продукты. На торгах Trigona Dairy Trade выросли цены на СОМ, сливочное масло и сухую сыворотку, цена сыра осталась на уровне прошлых торгов. Цена сливочного масла с учетом укрепления рубля по сравнению с прошлыми торгами выросла на 6,8% до 243,7 руб/кг, цена чеддера снизилась на 0,2% до 243,7 руб/кг, при этом цена СОМ выросла на 2,4% до 159,8 руб/кг. Цена сухой сыворотки выросла на 3,8% до 61,5 руб/кг.

Цена импорта пары СОМ+Масло выросла на 1,2% до 35,98 руб/кг (1 кг в пересчете на молоко). Цена импорта пары Сыр+Сыворотка снизилась на 0,15% до 27,35 руб/кг. Цена СЦМ осталась на уровне 28,20 руб/кг. Подробнее читайте на DairyNews.

Для написания информационно обзора использовались следующие источники: DairyNews, Росстат, МСХ РФ.

Информация подготовлена отделом информационно-аналитическим ГБУ КК «Кубанский сельскохозяйственный ИКЦ»

Информация предоставляется «как есть» и только для информационных целей, не для торговых целей или консультаций, и публикуется с задержкой.

Все CFD (акции, индексы, фьючерсы) и цены предоставляются не биржами, поэтому цены могут быть неточными и могут отличаться от фактической рыночной цены, то есть цены являются ориентировочными и не подходят для торговых целей.