

О СИТУАЦИИ НА РЫНКЕ МОЛОКА И МОЛОЧНОЙ ПРОДУКЦИИ В КРАСНОДАРСКОМ КРАЕ ПО СОСТОЯНИЮ НА 26.11.2021 ГОДА

Производители молочной продукции Краснодарского края будут готовы к маркировке 1 декабря

Маркировка молочной продукции со сроком годности менее 40 суток начинается с 1 декабря. Это самый крупный этап, в котором заявлено наибольшее количество молочных товаров. Предприятия Краснодарского края активно готовятся к введению маркировки. Об этом сообщил заместитель министра сельского хозяйства и перерабатывающей промышленности региона Владимир Сухомлинов на прошедшем в Минсельхозе России совещании.

Замминистра акцентировал, что всего по третьему этапу маркировки молочной продукции с короткими сроками хранения заявлены 38 молокоперерабатывающих предприятий. Из них 17 предприятий полностью готовы. Готовность пяти предприятий оценивается до 90%, десяти предприятий – до 70%. И шесть предприятий готовы до 40%, оборудование будет поставлено на площадки до середины ноября.

- Опасений по поводу сроков внедрения маркировки у нас нет. Мы взаимодействуем с 35 производителями упаковки, и все типографии Краснодарского края готовы оказывать поддержку и помощь нашим предприятиям, - сообщил Владимир Сухомлинов.

Выход через кассу из оборота молочной продукции сроком годности менее 40 суток наступит в январе 2022 года, сроком годности более 40 суток – летом 2022 года. С 1 сентября 2022 года вводится объемно-сортовой учет. Для фермеров маркировка станет обязательной с 1 декабря 2022 года. Поземельный учет молочной продукции вводится с 1 декабря 2023 года. (msh.krasnodar.ru)

На Кубани с начала года произвели более 1,1 млн тонн молока

С начала 2021 года в Краснодарском крае объем производства молока превысил 1,1 млн тонн. Об этом рассказал вице-губернатор Андрей Коробка на совещании по увеличению выпуска продукции животноводства, сообщили в краевой администрации.

Он рассказал, что за последние пять лет производство молока в Краснодарском крае увеличилось на 15%, мяса – более чем на 10%. По количеству коров край входит в топ-10 регионов страны.

«С начала этого года в регионе уже произвели свыше 1,1 млн тонн молока, к концу 2021 года выйдем на показатель в 1,5 млн тонн. Но для полной самообеспеченности края этого объема еще недостаточно. Нам нужно ежегодно получать около 2 млн тонн молока, сегодня это первоочередная задача для отрасли», – сказал Андрей Коробка.

Министр сельского хозяйства Краснодарского края Федор Дереза отметил, что для увеличения объема производства животноводческой продукции проводят комплексные мероприятия, которые направлены на повышение эффективности селекционной работы. Кроме того, в крае внедряют метод геномной селекции, позволяющий в короткие сроки получать высокопродуктивное поголовье КРС. На эти цели в ближайшие годы планируют направить более 400 млн руб.

На поддержку производства молока в 2021 году направлено больше всего субсидий - более 1,6 млрд руб. На каждый рубль краевых средств приходится почти 4 руб. налоговых поступлений, поэтому в 2022 году все программы сохраняют.

Рост цен на молочную продукцию на юге России может составить 10–12%

Рост цен на социально значимую молочную продукцию в Южном федеральном округе может составить 10–12%. Об этом сообщил «Ъ-Кубань» генеральный директор Южного молочного союза Константин Синецкий.

«В первую очередь это коснется определенной категории товаров — молока, кефира, сметаны», — уточнил господин Синецкий. При этом он подчеркнул, что для того, чтобы по уровню рентабельности производители молочной продукции смогли вернуться хотя бы к показателям 2019 года, рост должен составить не менее 25–30%.

3 ноября, Минсельхоз РФ предупредил о росте цен на молочную продукцию. В ведомстве отмечают, что увеличение себестоимости производства по всем видам животноводческой и молочной продукции происходит за счет подорожания кормов и кормовых добавок для скота, а также упаковочных и горюче-смазочных материалов. Кроме того, производители несут огромные расходы из-за введения с 1 сентября 2021 года обязательной маркировки молочной продукции.

По словам Константина Синецкого, допзатраты кубанских производителей на приобретение и внедрение оборудования для ее нанесения составят 1,5 млрд руб., при этом еще 1,1 млрд руб. они вынуждены будут тратить ежегодно на приобретение самих марок.

По данным Минсельхоза, стоимость сырого молока у производителей составила 27,6 руб./кг (+7,7% за год), пастеризованного — 49,1 руб./кг (+7,9%), сливочного масла — 526,3 руб./кг (+5,9%), сыров — 391,5 руб./кг (+4,1%). В пресс-службе ведомства также отметили, что производители весь год сдерживали «взрывной» рост себестоимости продукции. МСХ планирует направить компаниям 10 млрд руб. субсидий на компенсацию затрат на подорожавшие корма для скота.

Оперативная информация о текущих работах в животноводстве

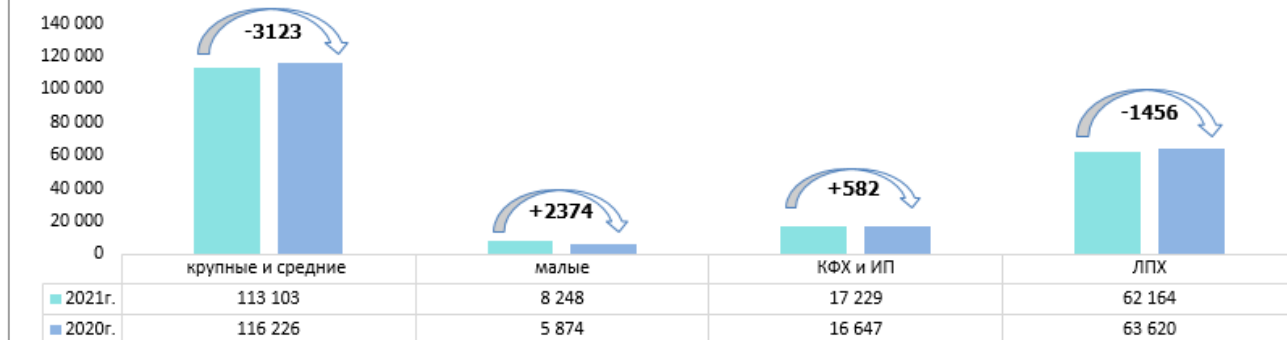
В крае ведутся работы по воспроизводству стада в ЛПХ. Так по состоянию на 25.11.2021 г. в ЛПХ зарегистрировано тёлоч старше 1 года – 16 408 голов, осеменено тёлоч за ноябрь - 577 голов. Осеменено телок с начала года – 8 882 голов. Осеменено коров за ноябрь – 1 452 голов. Осеменено коров с начала года – 23 602 голов.

Ведется закупка молока в ЛПХ организациями потребительской кооперации и предприятиями перерабатывающей промышленности. С начала 2021 года закуплено 104 402,70 тн (в 2020 г. – 103 354,70 тн). Средняя закупочная цена на молоко в ЛПХ составляет 23,77 руб./кг.

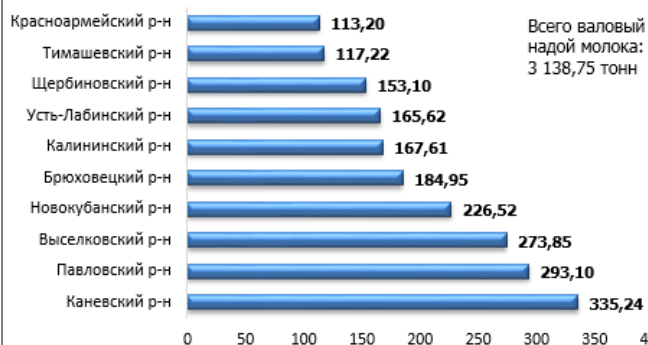
Производство молока (на 25.11.2021г): всего 138 580 голов коров (без учета ЛПХ) (138 747 голов в 2020 г.), валовой надой – 3 138,75 тн, что на 43,22 тн больше, чем на аналогичную дату 2020 года (в 2020г. – 3 095,53 тн), суточный удой – 22,60 кг, что на 0,30 кг больше, чем на аналогичную дату 2020 года (в 2020г. - 22,30 кг).

Молочное скотоводство (на 25.11.2021 г.). Наличие коров во всех категориях хозяйств составляет 200 744 голов, из них в: крупных и средних сельхозпредприятиях – 113 103 гол. (в 2020 г. – 116 226 гол.), валовой надой составляет 2 668,88 тн, суточный удой от одной коровы – 23,60 кг; малых сельхозпредприятиях – 8 248 гол. (в 2020 г. – 5 874 гол.), валовой надой – 155,06 тн, суточный на одну корову – 18,80 кг; крестьянско-фермерских хозяйствах – 17 229 гол. (в 2020 г. – 16 647 гол.), валовой надой – 314,81 тн, суточный – 18,30 кг; количество коров в ЛПХ – 62 164 гол. (63 620 гол. в 2020г.).

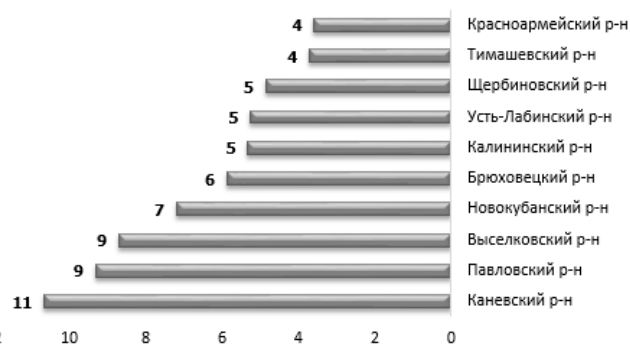
Наличие коров во всех категориях хозяйств Краснодарского края, голов по состоянию на 25.11.2021г.



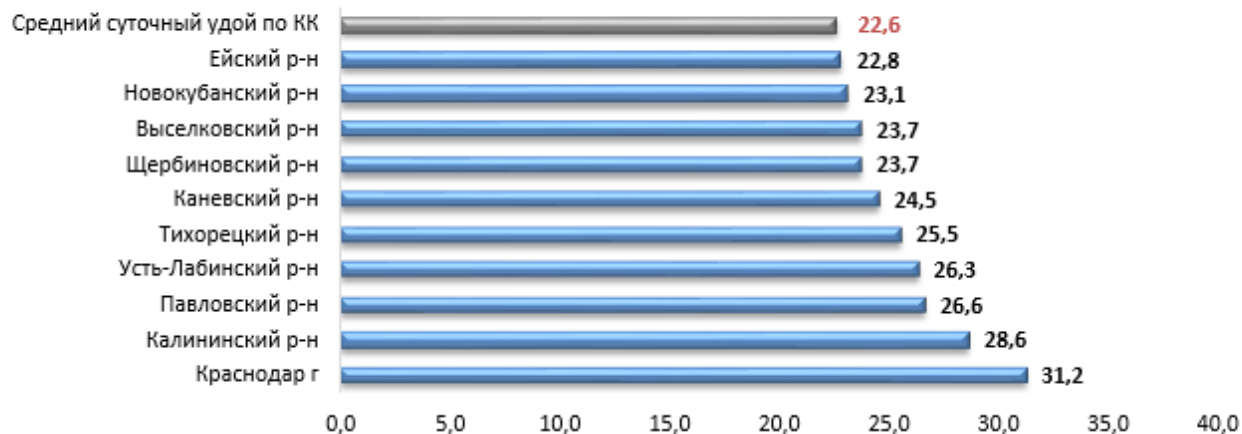
Топ-10 районов Краснодарского края по максимальному валовому надою молока (сельхозпредприятия, КФХ, ИП) тонн, по состоянию на 25.11.2021г.



Топ-10 районов Краснодарского края в общем валовом надою молока (сельхозпредприятия, КФХ, ИП), % по состоянию на 25.11.2021г.



Топ-10 районов Краснодарского края с максимальным суточным удоем молока (сельхозпредприятия, КФХ, ИП), кг, по состоянию на 25.11.2021г.



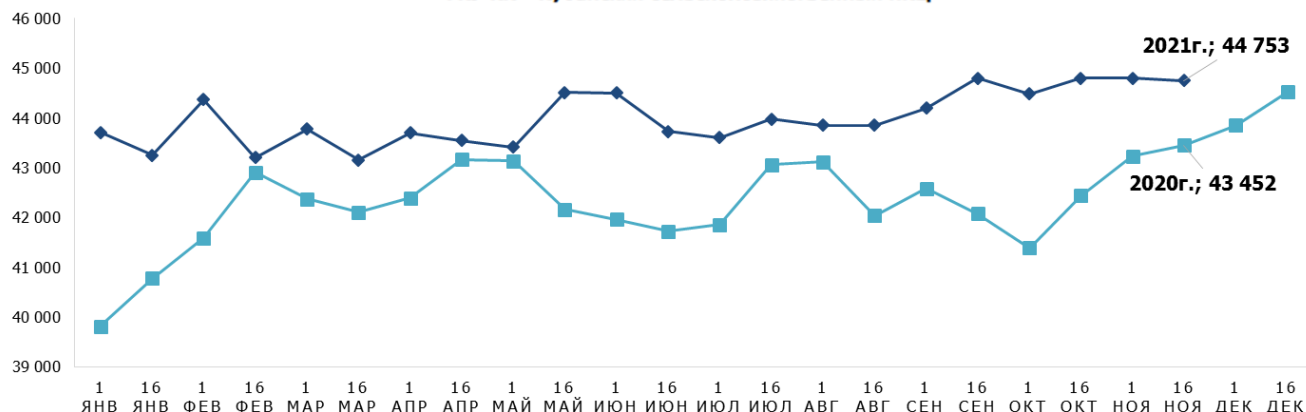
ПРОИЗВОДСТВО ОТДЕЛЬНЫХ ВИДОВ ПИЩЕВЫХ ПРОДУКТОВ В КРАСНОДАРСКОМ КРАЕ, тыс. тонн

	фактически 2021г.		в % к	
	сентябрь	январь-сентябрь	сентябрю 2020г.	январю-сентябрю 2020г.
Производство молочной продукции			103,1	102,4
молоко, кроме сырого	32,2	291,7	98,3	97,9
масло сливочное	0,9	7,1	105,1	92,4
сыры	1,4	13,6	86,8	91,7
творог	2,2	19,6	101,7	106,6
молоко и сливки, сгущенные или с добавками сахара или подслащающих веществ, не сухие, млн усл. банок			94,8	92,6
продукты кисломолочные (кроме творога и продуктов из творога)	14,8	134,4	101,4	100,4
мороженое	2,9	49,7	150,0	112,9

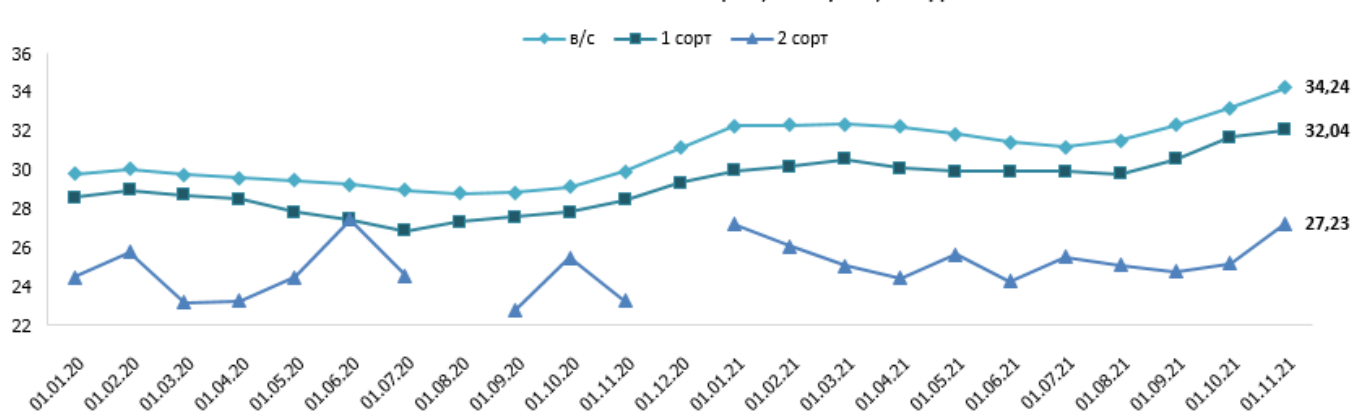
Средние цены промышленных производителей на молоко и молочную продукцию в Краснодарском крае в 2020-2021гг, руб./т (данные ГКУ КК "Кубанский сельскохозяйственный ИКЦ")

Наименование продукции	01.10.2021	16.10.2021	01.11.2021	16.11.2021	Изменение, % за месяц	Изменение цены к аналогичной дате 2020г., %
молоко 2,5% жирности в пакетах	44 483	44 802	44 802	44 753	↓ 0	↑ 3
масло сливочное жирности 82,5% отечественное	504 016	509 288	508 488	509 288	→ 0	↑ 24
сметана 20% жирности	151 630	152 180	153 270	154 716	↑ 2	↓ -4
творог 9% жирности	260 855	264 630	264 630	264 630	→ 0	↑ 30
сыры сычужные твердые отечественные	483 118	483 118	483 118	486 118	↑ 1	↑ 17

ДИНАМИКА СРЕДНИХ ЦЕН ПРОМЫШЛЕННЫХ ПРОИЗВОДИТЕЛЕЙ НА МОЛОКО 2,5% ЖИРНОСТИ В ПАКЕТАХ В КРАСНОДАРСКОМ КРАЕ В 2020Г.-2021Г., РУБ./Т. ГКУ КК "Кубанский сельскохозяйственный ИКЦ"



ЗАКУПОЧНАЯ ЦЕНА МОЛОКА, ПОСТУПИВШЕГО НА МОЛОЧНЫЕ ЗАВОДЫ КРАСНОДАРСКОГО КРАЯ ОТ СЕЛЬХОЗОРГАНИЗАЦИЙ, РУБ./КГ., С НДС



Средние розничные цены на молоко и молочные продукты в г. Краснодаре на 29.10.2021г. (krd.ru)

Наименование продукции	max	min	Средняя	Прирост средней розничной цены в % 29.10.21г. к 01.10.21г.
Масло сливочное весовое, руб. за 1кг	380,00	300,00	339,17	-0,9%
Масло сливочное фасованное в пачки, руб. за пачку весом 200г	139,00	86,67	114,08	1,5%
Кефир 2,5 % жирности, руб. за полиэтиленовый пакет весом 1кг	73,22	51,11	60,98	1,6%
Молоко питьевое 2,5% жирности пастеризованное, руб. за полиэтиленовый пакет ёмкостью 1л	65,90	31,54	52,04	2,3%
Молоко питьевое 2,5% жирности пастеризованное, руб. за картонный пакет (пюр-пак и др.) ёмкостью 1л	75,90	57,72	67,80	1,3%
Молоко питьевое 3,2 % жирности пастеризованное, руб. за полиэтиленовый пакет ёмкостью 1л	68,00	46,67	59,15	0,8%
Молоко питьевое 3,2-4,5 % жирности пастеризованное, руб. за картонный пакет (тетра-брик, пюр-пак и др.) ёмкостью 1л	82,46	50,99	72,25	0,2%
Сметана 20% жирности весовая, руб. за 1кг	180,00	122,00	146,50	1,9%
Сметана 20% жирности, руб. за полиэтиленовый пакет весом 500г	121,49	67,50	94,81	0,5%
Творог, обезжиренный весовой, руб. за 1кг	262,00	150,00	188,14	0,6%
Творог, обезжиренный, за пачку весом 200г	76,67	47,65	64,39	0,6%

**Среднекраевые потребительские цены на молоко и молочную продукцию в Краснодарском крае в 2020 -2021гг.,
(по данным РЭК Краснодарского края)**

Наименование товара	01.09.21	08.09.21	15.09.21	01.10.21	изменения за предыдущий месяц, %	изменения к аналогичному периоду 2020г., %		изменения к началу 2021г., %
						2020г., %	2021г., %	
Молоко питьевое 2,5% жирн. пастеризованное в полиэтиленовом пакете, руб. за 1л	53,12	53,24	53,51	53,88	↑ 1,4	↑ 6,8	↑ 4,5	
Молоко питьевое 2,5% жирн. пастеризованное в картонном пакете руб. за 1л	74,72	75,24	75,65	75,60	↑ 1,2	↑ 4,6	↑ 2,9	
Молоко питьевое 3,2% жирн. пастеризованное в полиэтиленовом пакете руб. за 1л	61,88	62,35	62,38	62,44	↑ 0,9	↑ 6,1	↑ 4,2	
Молоко питьевое 3,2% жирн. и пастеризованное в картонном пакете (тетра-брик, пюр-пак, элопак и др.) руб. за 1л	85,07	85,13	85,26	84,52	↓ -0,6	↑ 3,5	↑ 2,1	
Кефир 2,5 % жирн. за полиэтиленовый пакет весом 1кг	60,01	60,29	60,11	60,29	↑ 0,5	↑ 8,6	↑ 4,3	
Сметана 20% жирности весовая, руб. за 1кг	185,86	185,67	185,13	181,87	↓ -2,1	↑ 4,4	↑ 2,0	
Сметана 20% жирн.за полиэтиленовый пакет весом 500г	95,04	95,53	96,16	96,55	↑ 1,6	↑ 10,6	↑ 6,1	
Творог обезжиренный весовой, руб. за 1кг	237,78	237,50	238,29	237,94	↑ 0,1	↑ 9,5	↑ 4,8	
Творог обезжиренный, руб. за пачку весом 200г	64,44	64,51	64,32	64,49	↑ 0,1	↑ 6,4	↑ 5,6	
Масло сливочное весовое, руб. за 1кг	402,73	401,37	402,54	404,08	↑ 0,3	↑ 4,9	↑ 5,5	
Масло сливочное фасованное в пачки, руб. за пачку 200г	113,37	113,31	114,04	114,44	↑ 0,9	↑ 10,5	↑ 7,1	

Средние потребительские цены на молоко и молочные продукты в городах Краснодарского края на 22.11.2021г. (руб.)

Наименование	Краснодарский край	Краснодар	Армавир	Ейск	Новороссийск	Сочи	Туапсе
Масло сливочное, за кг	567,42	596,50	480,95	592,80	541,37	637,22	580,47
Мargarин, за кг	168,15	152,59	174,27	161,16	189,88	173,44	179,35
Молоко питьевое цельное пастеризованное 2,5-3,2% жирности, цена за литр	58,45	58,66	54,74	61,84	56,03	61,71	61,15
Молоко питьевое цельное стерилизованное 2,5-3,2% жирности, цена за литр	85,98	78,76	88,66	94,76	83,04	99,33	86,82
Сметана, за кг	238,95	229,82	226,09	246,26	244,55	264,85	252,71
Творог жирный, за кг	311,40	297,86	322,11	324,84	337,03	294,23	303,06
Сыры сычужные твердые и мягкие, за кг	634,10	617,47	580,78	661,13	653,13	687,40	681,07

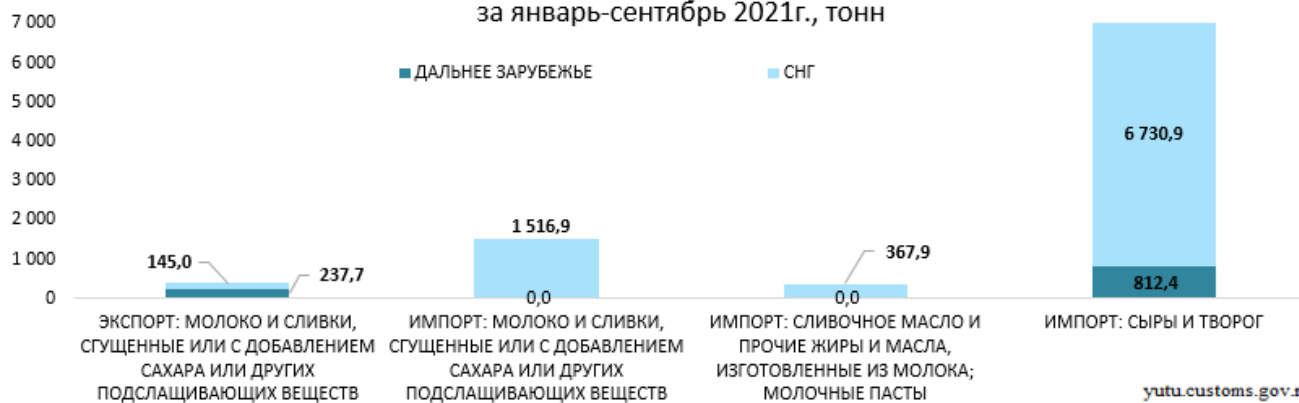
krsdstat.gks.ru

Внешняя торговля ЮФО и Краснодарского края в январе-сентябре 2021г. Молоко и молочная продукция

Наименование товара	Единица измерения	Всего ЮФО		Всего Краснодарский край		доля КК в ЮФО, %	
		вес, тонн	СТОИМОСТЬ, тыс. \$ США	вес, тонн	СТОИМОСТЬ, тыс. \$ США	вес, тонн	СТОИМОСТЬ, тыс. \$ США
Экспорт							
МОЛОКО И СЛИВКИ, СГУЩЕННЫЕ ИЛИ С ДОБАВЛЕНИЕМ САХАРА ИЛИ ДРУГИХ ПОДСЛАЩИВАЮЩИХ ВЕЩЕСТВ	кг	563,3	1 034,4	382,7	617,4	67,9	59,7
Импорт							
МОЛОКО И СЛИВКИ, СГУЩЕННЫЕ ИЛИ С ДОБАВЛЕНИЕМ САХАРА ИЛИ ДРУГИХ ПОДСЛАЩИВАЮЩИХ ВЕЩЕСТВ	кг	1 638,5	2 630,7	1 516,9	2 326,4	92,6	88,4
СЛИВОЧНОЕ МАСЛО И ПРОЧИЕ ЖИРЫ И МАСЛА, ИЗГОТОВЛЕННЫЕ ИЗ МОЛОКА; МОЛОЧНЫЕ ПАСТЫ	кг	423,8	2 232,6	367,9	1 947,2	86,8	87,2
СЫРЫ И ТВОРОГ	кг	7 967,6	33 975,8	7 543,3	32 429,8	94,7	95,4

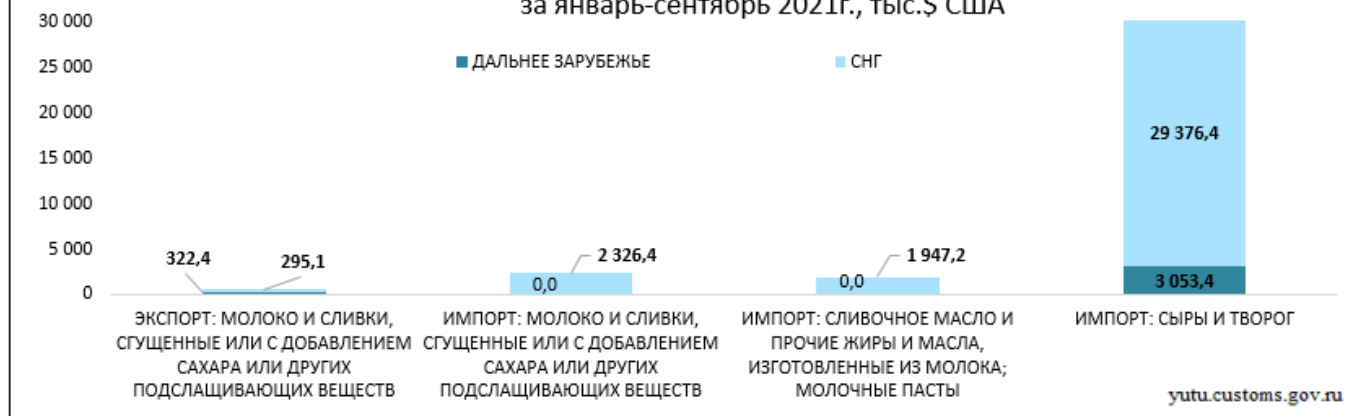
yutu.customs.gov.ru

Экспорт-Импорт молока и молочной продукции Краснодарского края за январь-сентябрь 2021г., тонн



yutu.customs.gov.ru

Экспорт-Импорт молока и молочной продукции Краснодарского края за январь-сентябрь 2021г., тыс.\$ США



При написании обзора использовались материалы ресурсов dairynews.ru, mcx.gov.ru, milkbranch.ru, milknews.ru, Минсельхоз КК, РЭК – департамент цен и тарифов Краснодарского края и других открытых информационных источников.

Информация подготовлена отделом информационно-аналитическим ГКУ КК «Кубанский сельскохозяйственный информационно-консультационный центр»

Информация предоставляется «как есть» и только для информационных целей, не для торговых целей или консультаций, и публикуется с задержкой.

Все CFD (акции, индексы, фьючерсы) и цены предоставляются не биржами, поэтому цены могут быть неточными и могут отличаться от фактической рыночной цены, то есть цены являются ориентировочными и не подходят для торговых целей.