

ИНФОРМАЦИОННО-АНАЛИТИЧЕСКИЙ ОБЗОР О ХОДЕ СЕЛЬСКОХОЗЯЙСТВЕННЫХ РАБОТ В КРАСНОДАРСКОМ КРАЕ ПО СОСТОЯНИЮ НА 23.06.2022 ГОДА

По оперативным данным ежедневного мониторинга о ходе сельскохозяйственных работ в хозяйствах агропромышленного комплекса в крае продолжают работы по мониторингу состояния яровых культур, а также по заготовке кормов для сельскохозяйственных животных.

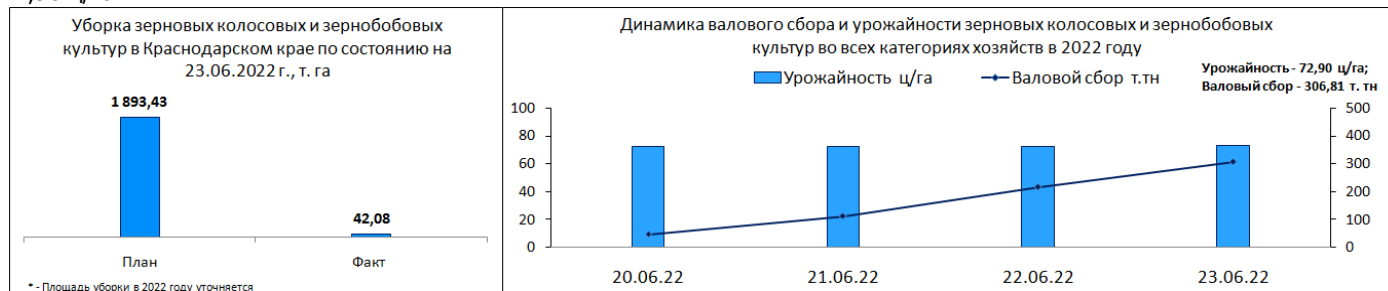
Началась уборка зерновых колосовых и зернобобовых культур, озимого ячменя и гороха на зерно.

В крае продолжается сев риса. Сельхозорганизации края заканчивают сеять яровые культуры, сахарную кукурузу. Начался сбор ягодных культур открытого и закрытого грунта, косточковых культур.

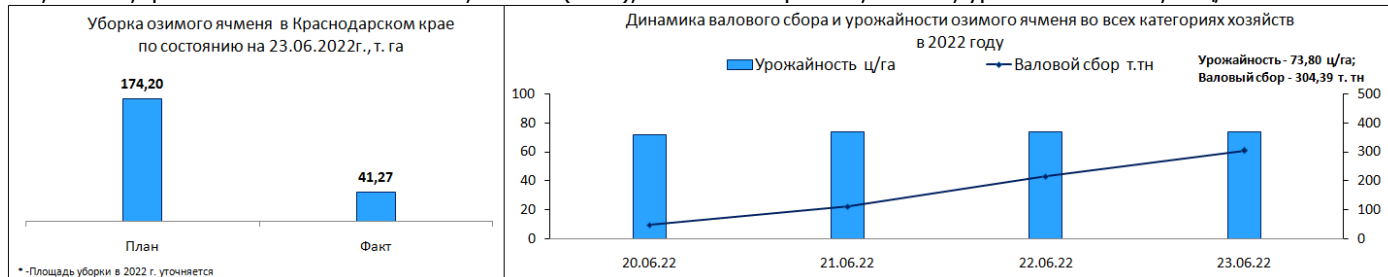
Ведутся работы по приобретению минеральных удобрений, а также продолжают работы по вывозу и внесению органических удобрений.

Ведется учет готовности сельскохозяйственной техники и др. сезонные сельскохозяйственные работы. Продолжаются работы по воспроизводству стада мясной и молочной направленности.

Началась **уборка зерновых колосовых и зернобобовых культур** (все категории хозяйств) по состоянию на 23.06.2022 г.: план - 1 893,43 т. га, фактически обмолочено - 42,08 т. га (2%), валовый сбор - 306,81 т. тн, урожайность - 72,90 ц/га.



В крае также началась **уборка озимого ячменя** (все категории хозяйств) по состоянию на 23.06.2022 г.: план - 174,20 т. га, фактически обмолочено - 41,27 т. га (24%), валовый сбор - 304,39 т. тн, урожайность - 73,80 ц/га.



Планируется убрать 1 581,11 т. га **озимой пшеницы** во всех категориях хозяйств.

Уборка гороха на зерно (в сельхозпредприятиях) по состоянию на 23.06.2022 г.: план - 101,50 т. га, обмолочено - 0,81 (1%), валовой сбор - 2,42 т. тн, урожайность - 30,00 ц/га.

Залито риса – план - 119,13 т. га, факт - 91,95 т. га (77% от плана)

Уходные работы на посевах риса 2022 г. (все категории хозяйств) по состоянию на 22.06.2022 г.:

- **технологический сброс воды:** план - 99,71 т. га, факт - 90,69 т. га (91%);
- **получено всходов:** план - 100,78 т. га, факт - 91,76 т. га (91%);
- **технологический сброс воды для проведения уходных работ:** план - 99,71 т. га, факт - 69,18 т. га (69%);
- **1-я подкормка риса:** план - 100,37 т. га, факт - 66,69 т. га (66%);
- **хим.прополка риса в т.ч АВИА:** план - 93,95 т. га, факт - 74,87 т. га (80%);
- **хим.прополка риса в т.ч. наземно:** план - 5,76 т. га, факт - 5,75 т. га (100%);
- **создание постоянного слоя воды:** план - 100,05 т. га, факт - 75,69 т. га (76%);
- **2-й залив воды:** план - 99,71 т. га, факт - 83,79 т. га (84%).

В крае также ведутся работы по проверке **состояния яровых культур урожая 2022 г.** во всех категориях хозяйств. Так по состоянию на 22.06.2022 г. фактически посеяно яровых на площади 1 701,68 т. га: состояние посевов оценивается как хорошее – 1 387,87 т. га, удовлетворительное – 312,09 т. га, плохое - 0,88 т. га, нет всходов – 0,82 т. га.

Состояние **подсолнечника:** хорошее – 364,27 т. га, удовлетворительное – 76,01 т. га, нет всходов – 0,24 т. га.

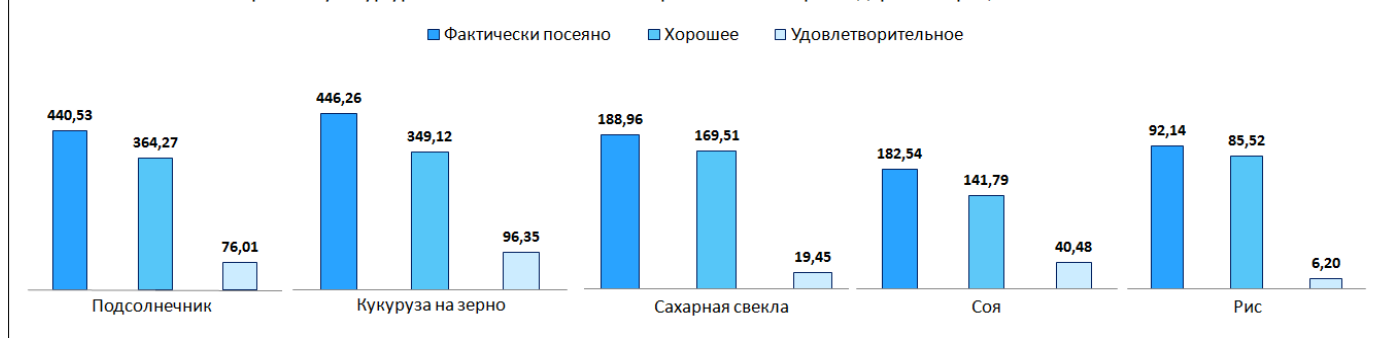
Состояние **сахарной свеклы:** хорошее – 169,51 т. га, удовлетворительное – 19,45 т. га.

Состояние **кукурузы на зерно:** хорошее – 349,12 т. га, удовлетворительное – 96,35 т. га, плохое - 0,48 т. га, нет всходов – 0,30 т.га.

Состояние **сои:** хорошее – 141,79 т. га, удовлетворительное – 40,48 т. га, плохое - 0,17 т. га, нет всходов – 0,10 т. га;

Состояние **риса:** хорошее – 85,52 т. га, удовлетворительное – 6,20 т. га, нет всходов – 0,42 т. га.

Состояние посевов яровых культур урожая 2022 г. во всех категориях хозяйств Краснодарского края, тыс. га по состоянию на 22.06.2022 г.



Овощной горох на 22.06.2022г. убран на площади 6 175 га, валовой сбор – 21 688,20 тн, урожайность – 35,10 ц/га.

Ведется **уборка овощных культур в защищенном грунте в сельхозпредприятиях и КФХ в 2022 г.** (22.06.2022г.) - валовой сбор равен 41 922,77 тн.

Использование зеленой массы в кормлении сельскохозяйственных животных в 2022 г. (21.06.2022 г.). Скошено озимых (в т.ч. рапс) на зеленый корм: план - 7,43 т. га; факт – 4,59 т. га (62%). Скошено многолетних трав на зеленый корм: план - 12,73 т. га; факт – 3,24 т. га (25%). Использовано зеленой массы на корм скота – 67,70 т. тн.

Заготовка кормов 2022 (все категории хозяйств без ЛПХ). По состоянию на 21.06.2022г. **скошено многолетних трав прошлых лет:** всего: план - 78,02 т. га; факт – 79,04 т. га (101%), в т. ч. **сено:** план - 20,81 т. га; факт – 15,08 т. га (72%); **сенаж:** план - 55,17 т. га; факт – 63,02 т. га (114%).

Скошено многолетних трав прошлых лет: в т.ч. на зеленый корм: план - 1,91 т. га; факт - 0,94 т. га (50%). **Валовый сбор (всего) – 764,57 т. тн; урожайность** многолетних трав прошлых лет – 96,70 ц/га.

Заготовлено: **сено:** план – 173,17 т. тн; факт – 56,88 т. тн (33%); **сенаж:** план - 678,57 т. тн; факт – 692,57 т. тн (102%), в т.ч. с **патокой** – 34,80 т. тн; в т. ч. с **заквасками** – 674,98 т. тн. Посеяно повторных кормовых культур на зеленый корм - 0,15 т. га.

Многолетние травы текущего года (21.06.2022 г.): скошено всего: план - 32,31 т. га; факт – 9,04 т. га (28%), в том числе на: **сено:** план 22,06 т. га, факт - 5,49 т. га (25%), на **сенаж:** план - 8,71 т. га, факт - 3,10 т. га (36%), на **зеленый корм:** план - 1,54 т. га; факт - 0,46 т. га (30%). Валовый сбор зеленой массы многолетних трав текущего года – 54,11 т. тн; урожайность – 59,80 ц/га.

Создание запасов зерна пшеницы 3 класса урожая 2021 года по состоянию на 23.06.2022 г. для нужд хлебопечения в МО: потребность 128 880 тн, фактически созданы запасы – 124 593 тн (97%) Расход зерна для производства муки для хлебопечения – 88 304 тн, остаток зерна составляет – 36 289 тн.

По предоставленной информации элеваторами и ХПП по состоянию на 23.06.2022 года, **остатки на элеваторах Краснодарского края зерновых, зернобобовых и масличных культур урожая 2021 года** всего 283,72 тыс. т, (- 4,14 тыс. т к предыдущей дате 16.06.2022 г.) из них: пшеницы - 105,41 тыс. т, ячменя - 12,37 тыс. т, подсолнечника - 12,12 тыс. т, кукурузы - 49,56 тыс. т, сои - 22,85 тыс. т, риса - 80,07 тыс. т, гороха - 1,04 тыс. т, других культур (сорго, зерновая смесь и др.) - 0,30 тыс. т.

Количество зерна, масло семян на токах, складах и хозяйствах Краснодарского края по состоянию на 21.06.2022 г., составляет 280,21 т. тн (-51,92 т. тн к предыдущей дате 14.06.2022 г.): из них пшеницы продовольственной – 117,83 т. тн; пшеницы фуражной – 1,10 т. тн; ячменя – 99,75 т. тн; кукурузы – 41,50 т. тн; риса – 11,00 т. тн, подсолнечника – 6,86 т. тн, сои – 2,17 т. тн.



Наличие яблок на 23.06.2022 г. во фруктохранилищах составляет 1 989 тн.

Раскорчевка садов с 01.01.2022 г. выполнена на 479,80 га; **установка противогололедной сетки** с 01.01.2022 г. - 249,20 га, **установка шпалеры** с 01.01.2022 г. – 263,50 га; **установка систем капельного орошения** с 01.01.2022 г. – 312,80 га.

Сбор косточковых культур (23.06.2022 г.): фактически убрано – 469,74 га, валовой сбор – 1 664,35 тн, урожайность – 35,40 ц/га.

Сбор ягодных культур (23.06.2022 г.): фактически убрано – 187,10 га, валовый сбор – 1 199,56 тн, урожайность – 64,10 ц/га. **Земляника садовая открытого грунта:** фактически убрано – 137,81 га, валовый сбор – 730,80 тн, урожайность – 53,00 ц/га. **Земляника садовая закрытого грунта:** фактически убрано – 49,29 га, валовый сбор – 468,76 тн, урожайность – 95,10 ц/га.

Уборка чайного листа с 01.01.2022г (23.06.2022 г.): фактически убрано - 415,10 га, валовый сбор – 91,43 тн, урожайность 2,20 ц/га.

Проведение подкормки посевов озимой пшеницы урожая 2022 г. азотными удобрениями на качество зерна по состоянию на 23.06.2022 г.: план - 911,95 тыс. га; факт - 775,43 тыс. га (85%).

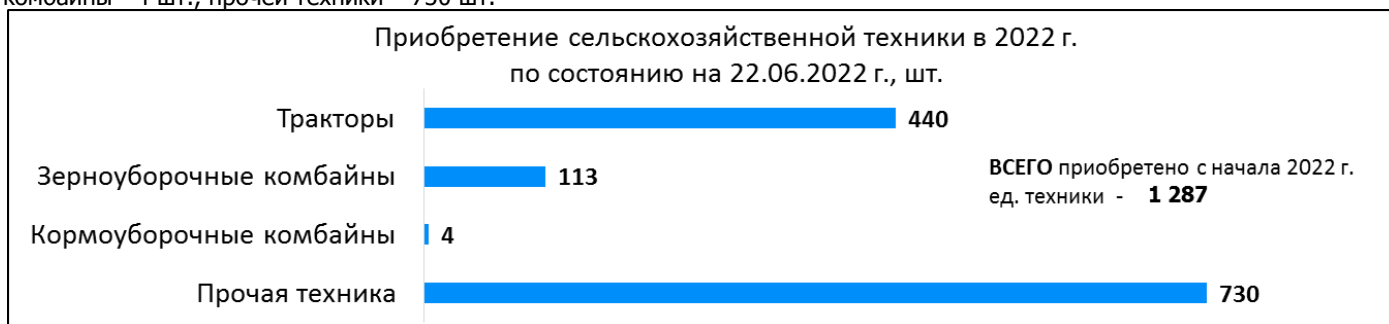
С начала 2022 года ведутся работы по **приобретению минеральных удобрений**. По состоянию на 21.06.2022 г. приобретено нарастающим итогом всего 218,80 т. тнд.в., из них азотных – 168,06 т. тнд.в., фосфорных – 38,30 т. тнд.в., калийных – 12,44 т. тнд.в.

Продолжаются работы **по вывозу и внесению органических удобрений** на поля. По состоянию на 21.06.2022 г. с начала 2022 года вывезено на поля 1 237,30 т. тн, фактически внесено 366,20 т. тн (выполнение плана внесения 10%). Площадь, удобренная органическими удобрениями, составляет 10,50 тыс. га.

Потребность и наличие средств защиты растений в 2022 году. Общая потребность на сезонные полевые работы 2022 года всего по состоянию на 20.06.2022 г.:

- **инсектициды** - 1 173,15 тонн, тыс. л; **наличие** – 779,38 тонн, тыс. л;
- **фунгициды** - 1 916,30 тонн, тыс. л; **наличие** – 1 520,64 тонн, тыс. л;
- **гербициды неглифосатсодержащие** - 2 133,28 тонн, тыс. л; **наличие** – 1 618,27 тонн, тыс. л;
- **гербициды глифосатсодержащие** - 614,05 тонн, тыс. л; **наличие** – 452,89 тонн, тыс. л;
- **десиканты** - 350,47 тонн, тыс. л; **наличие** – 130,73 тонн, тыс. л.

Сельхоз организации в крае **приобретают сельхозтехнику**. По состоянию на 22.06.2022 года всего с начала 2022 года приобретено 1 287 ед. техники из них: тракторы – 440 шт., зерноуборочные комбайны – 113 шт., кормоуборочные комбайны - 4 шт., прочей техники – 730 шт.



Готовность сельскохозяйственной техники к полевым работам в Краснодарском крае по состоянию на 22.06.2022 г.:

- **тракторы:** наличие - 29 523 шт., исправно - 29 482 шт. (100%);
- **кормоуборочные комбайны:** наличие - 558 шт., исправно - 558 шт. (100%);
- **опрыскиватели:** наличие - 4 540 шт., исправно - 4 540 шт. (100%);
- **культиваторы для междурядной обработки почвы:** наличие - 5 826 шт., исправно - 5 822 шт. (100%);
- **косилки:** наличие - 1 703 шт., исправно - 1 702 шт. (100%);
- **грабли:** наличие - 788 шт., исправно - 787 шт. (100%);
- **пресс-подборщики:** наличие - 1 272 шт., исправно - 1 271 шт. (100%).



Подготовка зерноуборочных комбайнов (22.06.2022 г.): наличие - 7 296 шт. Планируется участие в уборочных работах: всего - 7 303 шт., из них укомплектовано и готово к работе - 7 219 шт., ведутся работы по подготовке – 46 шт.

Обеспеченность горюче-смазочными материалами по краю характеризуется следующими показателями (на 23.06.2022 г.):

- **наличие дизельного топлива** в хозяйствах составляет 34 490 тн (113% к потребности) для проведения сельскохозяйственных работ. Поступило дизельного топлива с начала года 99 632 тн;

- **наличие автобензина** в крае составляет 5 396 тн или 102% к потребности. Поступило автобензина с начала года 19 653 тн.

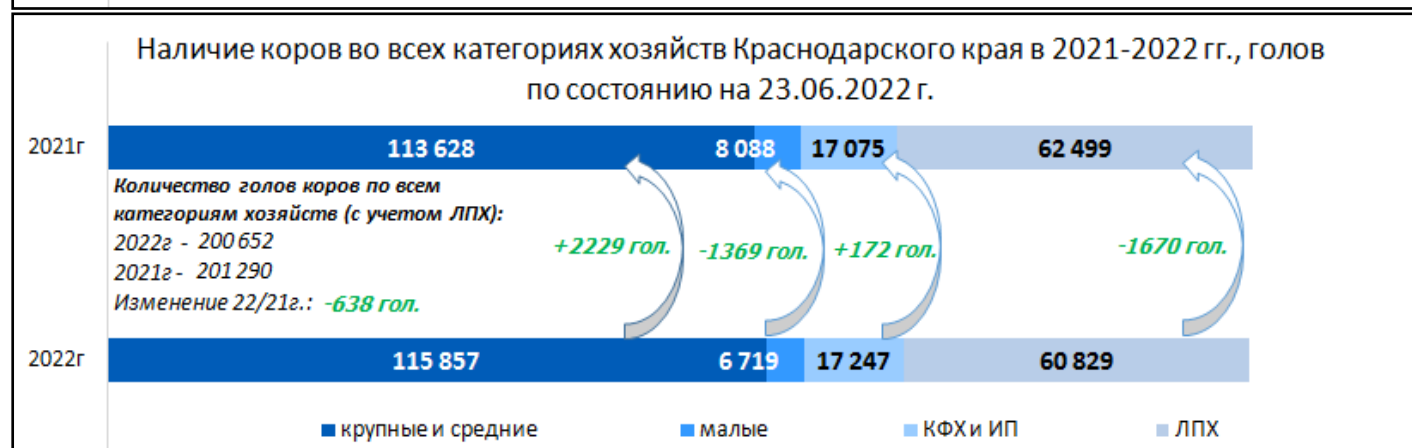
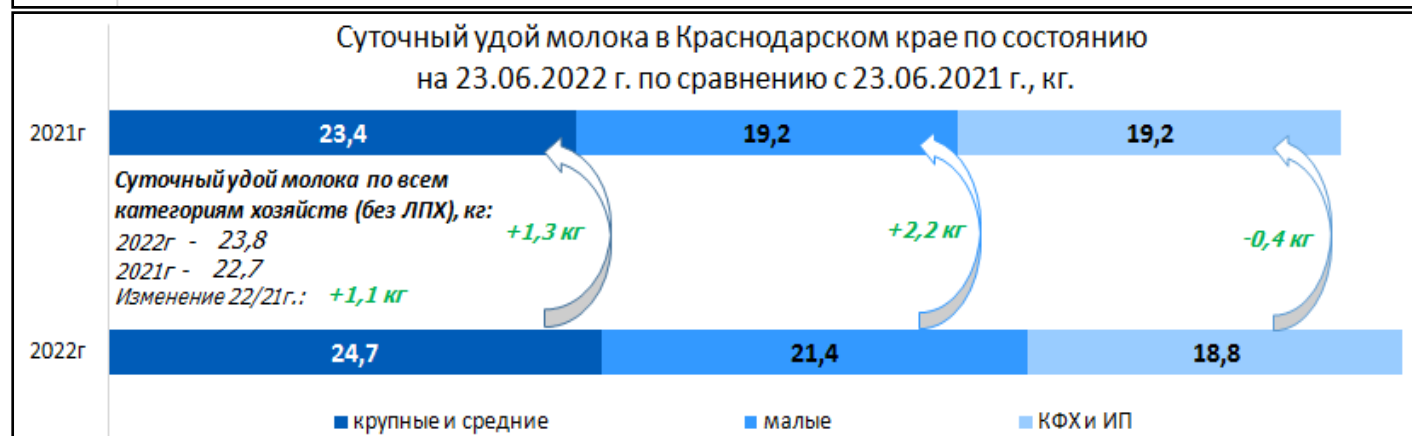
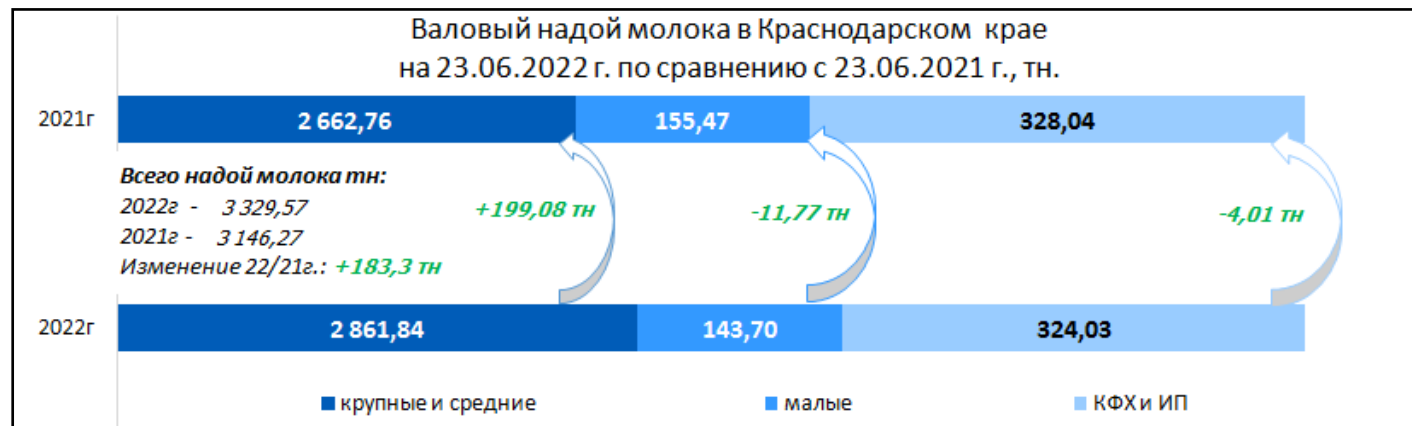
Молочное скотоводство (на 23.06.2022 г.). Наличие коров во всех категориях хозяйств составляет 200 652 гол, из них в: крупных и средних сельхозпредприятиях – 115 857 гол. (в 2021 г. – 113 628 гол.), валовой надой составляет 2 861,84 тн, суточный удой от одной коровы – 24,70 кг; малых сельхозпредприятиях – 6 719 гол. (в 2021 г. – 8 088 гол.), валовой надой – 143,70 тн, суточный на одну корову – 21,40 кг; крестьянско-фермерских хозяйствах и ИП – 17 247 гол. (в 2021 г. – 17 075 гол.), валовой надой – 324,03 тн, суточный – 18,80 кг; количество коров в ЛПХ – 60 829 гол. (62 499 гол. в 2021 г.).

Производство молока: всего 139 823 голов коров (без учета ЛПХ) (138 791 голов в 2021 г.), валовой надой – 3 329,57 тн, что на 183,30 тн больше, чем на аналогичную дату 2021 года (в 2021 г. – 3 146,27 тн), суточный удой – 23,80 кг, что на 1,10 кг больше, чем на аналогичную дату 2021 года (в 2021 г. – 22,70 кг).

В крае ведутся работы по воспроизводству стада в ЛПХ. Так по состоянию на 26.05.2022 г. в ЛПХ зарегистрировано тёлков старше 1 года – 16 995 голов, осеменено тёлков за май - 1 018 голов. Осеменено тёлков с начала года – 4 875 голов. Осеменено коров за май – 2 698 голов. Осеменено коров с начала года – 10 841 голов.

Развитие мясного скотоводства по состоянию на 23.06.2022 г.: всего голов КРС составляет 46 894 голов (2021 г. – 41 816 голов), в т. ч. коров 16 349 голов (2021 г. – 14 105 голов). Всего случено и осеменено 4 977 голов (7 489 гол. в 2021 г.)

Ведется закупка молока в ЛПХ организациями потребительской кооперации и предприятиями перерабатывающей промышленности. С начала 2022 года закуплено 56 654,30 тн (в 2021 г. – 54 751,40 тн). Средняя закупочная цена на молоко в ЛПХ составляет 26,26 руб./кг.



**Информация подготовлена отделом информационно-аналитическим
ГКУ КК «Кубанский сельскохозяйственный информационно-консультационный центр»**

Информация предоставляется «как есть» и только для информационных целей, не для торговых целей или консультаций, и публикуется с задержкой.