

ИНФОРМАЦИОННО-АНАЛИТИЧЕСКИЙ ОБЗОР О ХОДЕ СЕЛЬСКОХОЗЯЙСТВЕННЫХ РАБОТ В КРАСНОДАРСКОМ КРАЕ ПО СОСТОЯНИЮ НА 19.05.2022 ГОДА

По оперативным данным ежедневного мониторинга о ходе сельскохозяйственных работ в хозяйствах агропромышленного комплекса в крае продолжают работы по мониторингу состояния озимых колосовых и яровых культур, а также по заготовке кормов для сельскохозяйственных животных.

В крае продолжается сев риса. Сельхозорганизации края продолжают сеять яровые и кормовые культуры, овощной горох, сахарную кукурузу. Начался сбор ягодных культур открытого и закрытого грунта.

Ведутся работы по приобретению минеральных удобрений, а также продолжают работы по вывозу и внесению органических удобрений.

Ведется учет готовности сельскохозяйственной техники и др. сезонные сельскохозяйственные работы. Продолжаются работы по воспроизводству стада мясной и молочной направленности.

В крае продолжается сев яровых культур урожая 2022г. (все категории хозяйств) по состоянию на 19.05.2022г.:

Сев яровых (всего): план - 1 703,09 т. га, факт – 1 639,86 т. га (96%);

• **кукуруза на зерно:** план – 452,71 т. га, факт – 442,93 т. га (98%);

• **подсолнечник:** план - 414,14 т. га, факт – 433,92 т. га (105%);

• **соя:** план - 171,47 т. га, факт – 173,66 (101%).



В крае ведутся работы по проверке **состояния озимых культур урожая 2022 г.** во всех категориях хозяйств. Так по состоянию на 18.05.2022 г. фактически посеяно озимых на площади 1 766,13 т. га: состояние посевов оценивается как хорошее – 1 555,09 т. га, удовлетворительное – 195,72 т. га, плохое - 2,11 т. га.

Состояние **озимой пшеницы под урожай 2022 г.:** хорошее – 1 397,84 т. га, удовлетворительное – 178,52 т. га, плохое - 1,81 т. га.

Состояние **озимого ячменя под урожай 2022 г.:** хорошее – 156,22 т. га, удовлетворительное – 16,98 т. га, плохое - 0,21 т. га.

Состояние **озимого рапса под урожай 2022 г.:** хорошее – 55,43 т. га, удовлетворительное – 14,46 т. га, плохое – 0,09 т. га.



В крае также ведутся работы по проверке **состояния яровых культур урожая 2022 г.** во всех категориях хозяйств. Так по состоянию на 18.05.2022 г. фактически посеяно яровых на площади 1 627,83 т. га: состояние посевов оценивается как хорошее – 1 022,10 т. га, удовлетворительное – 472,87 т. га, нет всходов - 125,55 т. га.

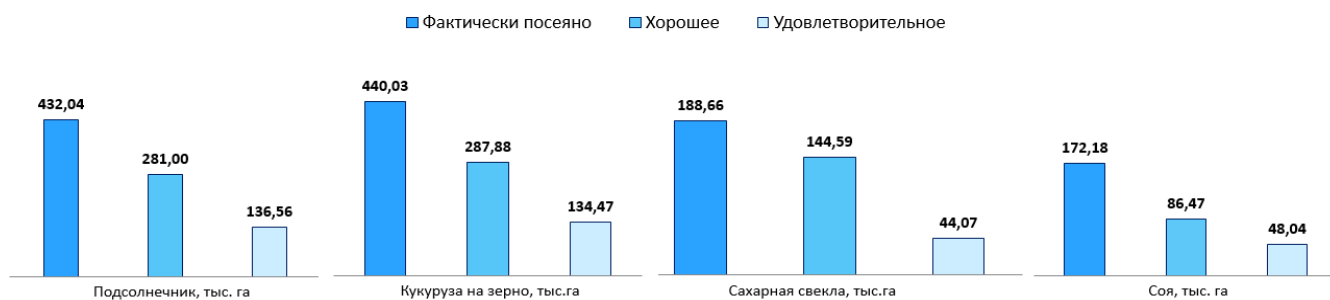
Состояние **подсолнечника:** хорошее – 281,00 т. га, удовлетворительное – 136,56 т. га, нет всходов - 14,49 т. га.

Состояние **сахарной свеклы:** хорошее – 144,59 т. га, удовлетворительное – 44,07 т. га.

Состояние **кукурузы на зерно:** хорошее – 287,88 т. га, удовлетворительное – 134,47 т. га, нет всходов - 17,68 т. га.

Состояние **сои:** хорошее - 86,47 т. га, удовлетворительное - 48,04 т. га, нет всходов - 37,67 т. га.

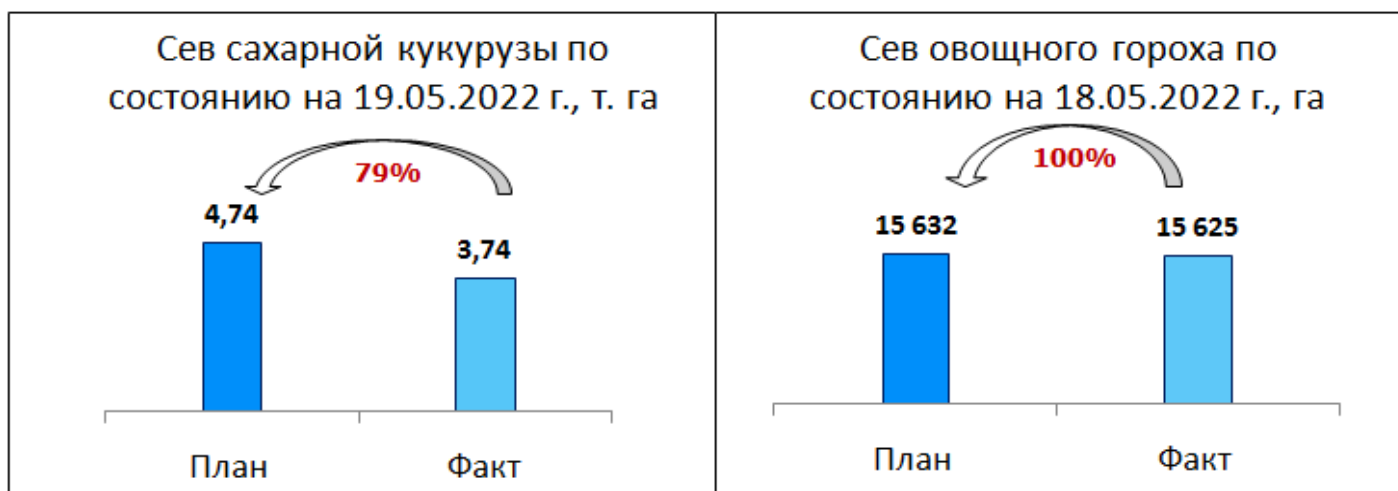
Состояние посевов яровых культур урожая 2022 г. во всех категориях хозяйств Краснодарского края, тыс. га по состоянию на 18.05.2022 г.



В крае ведется **подготовка почвы под сев риса** (все категории хозяйств) по состоянию на 19.05.2022 г.: план - 119,13 т. га; факт – 89,32 т. га (75%). **Посеяно риса** 61,10 т.га (51% от плана). **Залито риса** - 50,71 т. га (43% от плана).

Продолжается **сев овощного гороха в 2022 году** (в сельхозпредприятиях и КФХ) по состоянию на 18.05.2022 г.: план - 15 632 га., факт – 15 625 га. (100%).

Продолжается **сев сахарной кукурузы в 2022 году.** (в сельхозпредприятиях и КФХ) по состоянию на 19.05.2022 г.: план - 4,74 т. га; факт - 3,74 т. га (79%).



Ведется **уборка овощных культур в защищенном грунте в сельхозпредприятиях и КФХ в 2022 г.** (18.05.2022г.) - валовой сбор равен 25 161,30 тн.

Сев кормовых культур 2022 года (все категории хозяйств) по состоянию на 19.05.2022 г. всего: план - 101,68 т. га, факт – 101,25 т. га (100%).

Использование зеленой массы в кормлении сельскохозяйственных животных в 2022 г. (19.05.2022 г.). Скошено озимых (в т.ч. рапс) на зеленый корм: план - 7,43 т. га; факт - 1,78 т. га (24%). Скошено многолетних трав на зеленый корм: план - 12,73 т. га; факт - 0,56 т. га (4%).

Использовано зеленой массы на корм скота - 23,47 т. тн.

Заготовка кормов 2022 (все категории хозяйств без ЛПХ). По состоянию на 19.05.2022г. **скошено многолетних трав прошлых лет:** всего: план - 78,02 т. га; факт - 30,33 т. га (39%), в т. ч. сено: план - 20,81 т. га; факт - 1,18 т. га (6%); сенаж: план - 55,27 т. га; факт - 28,83 т. га (52%).

Скошено многолетних трав прошлых лет: в т.ч. на зеленый корм: план - 1,81 т. га; факт - 0,32 т. га (18%). **Валовый сбор (всего)** - 261,97 т. тн; **урожайность** многолетних трав прошлых лет - 86,4 ц/га.

Заготовлено: сено: план - 170, 47 т. тн; факт - 1,89 т. тн (1%); сенаж: план - 678,57 т. тн; факт - 240,51 т. тн (35%), в т.ч. с патокой - 4,80 т. тн; в т. ч. с заквасками - 239,35 т. тн.

Многолетние травы текущего года (19.05.2022 г.): скошено всего: план - 31,85 т. га; факт - 0,02 т. га (0%). Планируется скосить: **сено** - 21,86 т. га; **сенаж** - 8,51 т.га. На зеленый корм: план - 1,48 т. га; факт - 0,02 т. га (1%). Валовый сбор зеленой массы многолетних трав текущего года - 0,10 т. тн; урожайность - 55,00 ц/га.

Создание запасов зерна пшеницы 3 класса урожая 2021 года по состоянию на 19.05.2022 г. для нужд хлебопечения в МО: потребность 128 880 тн, фактически созданы запасы – 124 593 тн (97%) Расход зерна для производства муки для хлебопечения – 75 558 тн, остаток зерна составляет – 49 035 тн.

По предоставленной информации элеваторами и ХПП по состоянию на 19.05.2022 года, **остатки на элеваторах Краснодарского края зерновых, зернобобовых и масличных культур урожая 2021 года** всего 390,42 тыс. т, (- 38,14 тыс. т к предыдущей дате 12.05.2022 г.) из них: пшеницы - 143,44 тыс. т, ячменя - 33,63 тыс. т, подсолнечника - 19,99 тыс. т, кукурузы - 74,67 тыс. т, сои - 29,19 тыс. т, риса - 87,13 тыс. т, гороха - 2,09 тыс. т, других культур (сорго, зерновая смесь и др.) - 0,28 тыс. т.

Количество зерна, масло семян на токах, складах и хозяйствах Краснодарского края по состоянию на 17.05.2022 г., составляет 592,25 т. тн (-176,23 т. тн к предыдущей дате 26.04.2022 г.): из них пшеницы продовольственной – 377,13 т. тн; пшеницы фуражной – 4,07 т. тн; ячменя – 24,42 т. тн; кукурузы – 98,39 т. тн; риса – 28,45 т. тн, подсолнечника – 56,05 т. тн, сои – 3,74 т. тн.



Закладка сада (всего) с 01.01.2022 г. – 547,85 га, в т.ч. закладка сада (семечковые и косточковые) с 01.01.2022 г. менее 800 дер./га - 22,80 га; в т.ч. закладка сада орехоплодных культур с 01.01.2022 г. - 90 га, в т.ч. закладка сада от 800 дер./га до 1 250 дер./га - 56,81 га; в т.ч. закладка сада с 01.01.2022 г. от 1 251 дер./га до 2 500 дер./га - 91,90 га; в т.ч. закладка сада с 01.01.2022 г. от 2 501 дер./га до 3 500 дер./га - 134,98 га; в т.ч. закладка сада с 01.01.2022 г. от 3 501 дер./га и выше – 151,36 га.

Закладка плодовых питомников с 01.01.2022 г. - 76,61 га, **закладка земляники садовой в открытом и закрытом грунте** с 01.01.2022 г. - 10 га, **закладка ягодных кустарниковых насаждений** с 01.01.2022 г. - 0,20 га.

Раскорчевка садов с 01.01.2022 г. выполнена на 477,80 га; **установка противорадовой сетки** с 01.01.2022 г. - 207 га, **установка шпалеры** с 01.01.2022 г. – 260 га; **установка систем капельного орошения** с 01.01.2022 г. – 314,10 га, **обработка садов от вредителей** с 01.01.2022 г. – 61 266,30 га, **обработка садов от болезней** с 01.01.2022 г. – 68 102,70 га, **скашивание травы в междурядьях сада** с 01.01.2022 г. – 10 550,50 га, **обработка гербицидами междурядий сада** с 01.01.2022 г. – 7 450 га.

Сбор ягодных культур (19.05.2022 г.): фактически убрано - 43,83 га, валовый сбор - 314,55 тн, урожайность - 71,80 ц/га. **Земляника садовая открытого грунта:** фактически убрано - 2 га, валовый сбор - 30 тн, урожайность - 150,00 ц/га. **Земляника садовая закрытого грунта:** фактически убрано - 41,83 га, валовый сбор - 284,55 тн, урожайность - 68,00 ц/га.

Наличие яблок на 19.05.2022 г. во фруктохранилищах составляет 9 958 тн.

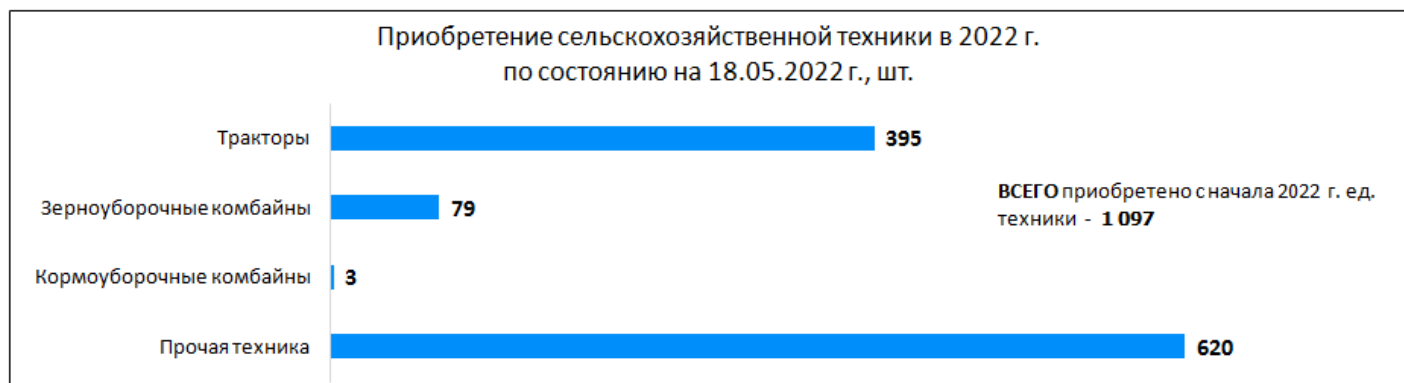
С начала 2022 года ведутся работы по **приобретению минеральных удобрений**. По состоянию на 17.05.2022 г. приобретено нарастающим итогом всего 206,30 т. тнд.в., из них азотных – 160,17 т.тнд.в., фосфорных – 35,62 т.тнд.в., калийных – 10,51 т. тнд.в.

Потребность и наличие средств защиты растений в 2022 году. Общая потребность на сезонные полевые работы 2022 года всего по состоянию на 16.05.2022 г.:

- **инсектициды** - 1 173,15 тонн, тыс. л; **наличие** – 597,80 тонн, тыс. л;
- **фунгициды** - 1 916,30 тонн, тыс. л; **наличие** – 1 123,72 тонн, тыс. л;
- **гербициды неглифосатсодержащие** - 2 133,28 тонн, тыс. л; **наличие** – 1 286,23 тонн, тыс. л;
- **гербициды глифосатсодержащие** - 614,05 тонн, тыс. л; **наличие** – 389,13 тонн, тыс. л;
- **десиканты** - 347,06 тонн, тыс. л; **наличие** – 88,67 тонн, тыс.л.

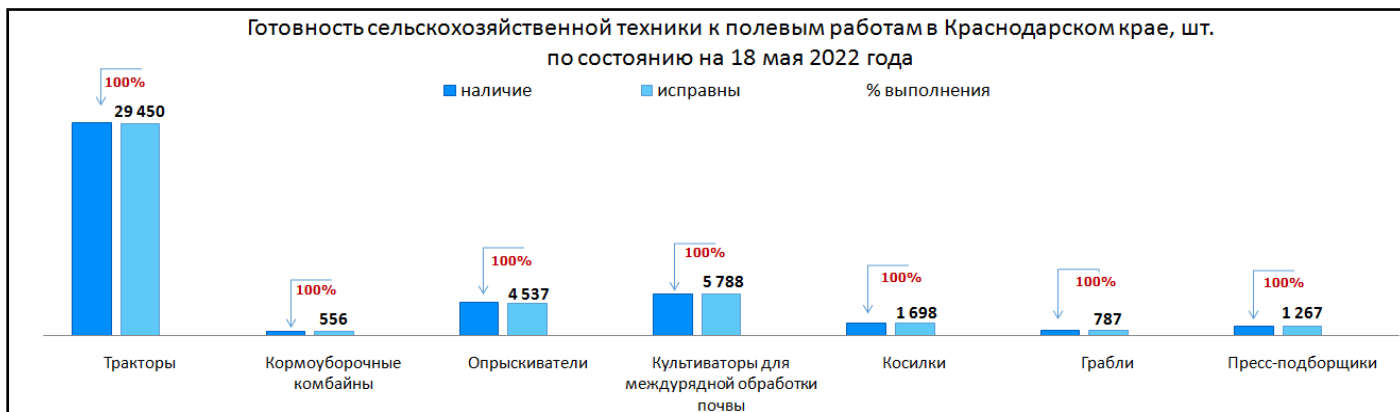
Продолжаются работы по **вывозу и внесению органических удобрений** на поля. По состоянию на 17.05.2022 г. с начала 2022 года вывезено на поля 907,80 т. тн, фактически внесено 288,90 т. тн (выполнение плана внесения 8%). Площадь, удобренная органическими удобрениями, составляет 8,85 тыс. га.

Сельхоз организации в крае **приобретают сельхозтехнику**. По состоянию на 18.05.2022 года всего с начала 2022 года приобретено 1 097 ед. техники из них: тракторы – 395 шт., зерноуборочные комбайны – 79 шт., кормоуборочные комбайны - 3 шт., прочей техники – 620 шт.



Готовность сельскохозяйственной техники к полевым работам в Краснодарском крае по состоянию на 18.05.2022 г.:

- **тракторы:** наличие - 29 512 шт., исправно - 29 450 шт. (100%);
- **кормоуборочные комбайны:** наличие - 557 шт., исправно - 556 шт. (100%);
- **опрыскиватели:** наличие - 4 540 шт., исправно - 4 537 шт. (100%);
- **культиваторы для междурядной обработки почвы:** наличие - 5 795 шт., исправно - 5 788 шт. (100%);
- **косилки:** наличие - 1 703 шт., исправно - 1 698 шт. (100%);
- **грабли:** наличие - 788 шт., исправно - 787 шт. (100%);
- **пресс-подборщики:** наличие - 1 270 шт., исправно - 1 267 шт. (100%).



Подготовка зерноуборочных комбайнов (18.05.2022 г.): наличие - 7 290 шт. Планируется участие в уборочных работах: всего - 7 273 шт., из них укомплектовано и готово к работе - 5 604 шт., ведутся работы по подготовке - 1 510 шт.

Обеспеченность горюче-смазочными материалами по краю характеризуется следующими показателями (на 19.05.2022 г.):

- **наличие дизельного топлива** в хозяйствах составляет 32 856 тн (118% к потребности) для проведения сельскохозяйственных работ. Поступило дизельного топлива с начала года 72 387 тн;

- **наличие автобензина** в крае составляет 5 269 тн или 106% к потребности. Поступило автобензина с начала года 14 439 тн.

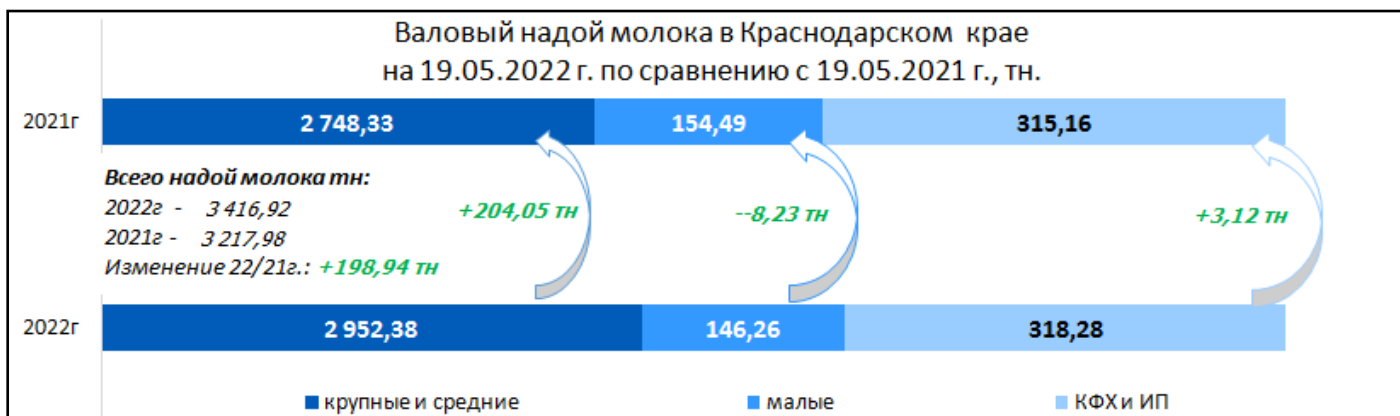
В крае ведутся работы по воспроизводству стада в ЛПХ. Так по состоянию на 28.04.2022 г. в ЛПХ зарегистрировано тёлоч старше 1 года – 16 938 голов, осеменено тёлоч за апрель - 1 204 голов. Осеменено тёлоч с начала года – 3 655 голов. Осеменено коров за апрель – 5 568 голов. Осеменено коров с начала года – 7 628 голов.

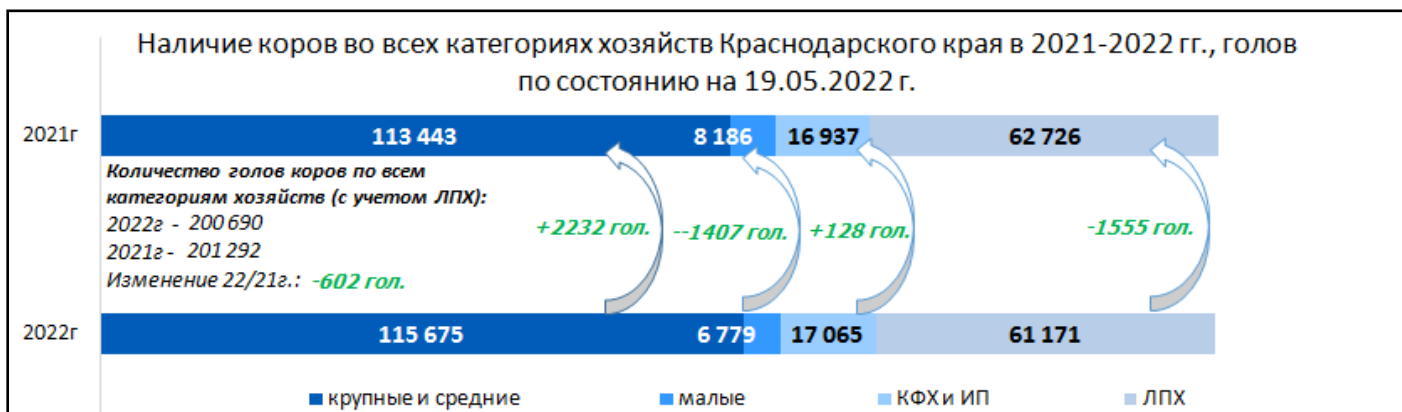
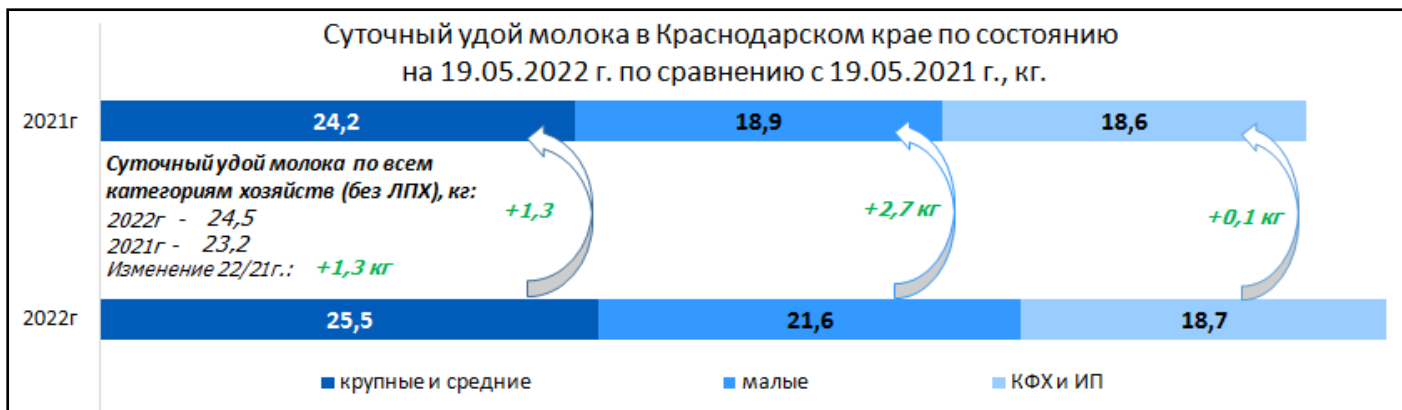
Развитие мясного скотоводства по состоянию на 19.05.2022 г.: всего голов КРС составляет 47 687 голов (2021 г. – 41 996 голов), в т. ч. коров 16 578 голов (2021 г. – 14 145 голов). Всего случено и осеменено 4 579 голов (4 112 гол. в 2021 г.)

Молочное скотоводство (на 19.05.2022 г.). Наличие коров во всех категориях хозяйств составляет 200 690 гол, из них в: крупных и средних сельхозпредприятиях – 115 675 гол. (в 2021 г. – 113 443 гол.), валовой надой составляет 2 952,38 тн, суточный удой от одной коровы – 25,50 кг; малых сельхозпредприятиях – 6 779 гол. (в 2021 г. – 8 186 гол.), валовой надой – 146,26 тн, суточный на одну корову – 21,60 кг; крестьянско-фермерских хозяйствах и ИП – 17 065 гол. (в 2021 г. – 16 937 гол.), валовой надой – 318,28 тн, суточный – 18,70 кг; количество коров в ЛПХ – 61 171 гол. (62 726 гол. в 2021 г.).

Ведется закупка молока в ЛПХ организациями потребительской кооперации и предприятиями перерабатывающей промышленности. С начала 2022 года закуплено 43 557,90 тн (в 2021 г. – 43 592,50 тн). Средняя закупочная цена на молоко в ЛПХ составляет 26,11 руб./кг.

Производство молока: всего 139 519 голов коров (без учета ЛПХ) (138 566 голов в 2021 г.), валовой надой – 3 416,92 тн, что на 198,94 тн больше, чем на аналогичную дату 2021 года (в 2021 г. – 3 217,98 тн), суточный удой – 24,50 кг, что на 1,30 кг больше, чем на аналогичную дату 2021 года (в 2021 г. – 23,20 кг).





**Информация подготовлена отделом информационно-аналитическим
 ГКУ КК «Кубанский сельскохозяйственный информационно-консультационный центр»**

Информация предоставляется «как есть» и только для информационных целей, не для торговых целей или консультаций, и публикуется с задержкой.