

# ИНФОРМАЦИОННО-АНАЛИТИЧЕСКИЙ ОБЗОР О ХОДЕ СЕЛЬСКОХОЗЯЙСТВЕННЫХ РАБОТ В КРАСНОДАРСКОМ КРАЕ ПО СОСТОЯНИЮ НА 12 НОЯБРЯ 2020 ГОДА

По оперативным данным ежедневного мониторинга о ходе сельскохозяйственных работ в хозяйствах агропромышленного комплекса в крае на текущей неделе закончилась уборка сахарной свёклы. Ведутся работы по внесению удобрений. Продолжается уход за садами, заготовка кормов для сельскохозяйственных животных. Ведутся послеуборочные работы, работы по воспроизводству стада, ремонту сельскохозяйственной техники и др. сезонные сельхозработы.

Состояние **озимых культур урожая 2021 г.** во всех категориях хозяйств на 11.11.2020 года оценивается как: хорошее на 606,31 т.га, удовлетворительное на площади 1 043,10 т.га, плохое на площади 23,63 т.га и еще нет всходов на площади 109,81 т.га.

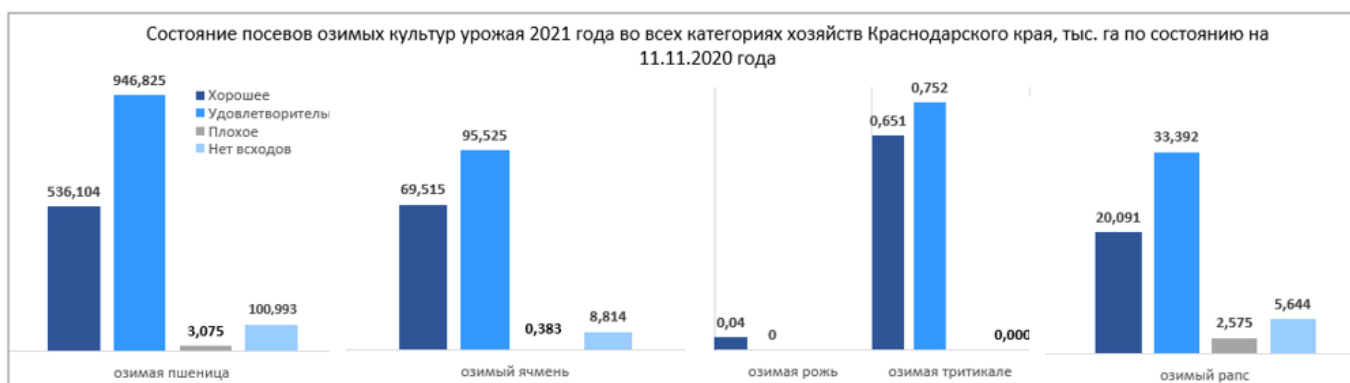
Состояние **озимой пшеницы урожая 2021 г.:** хорошее – 536,10 т.га, удовлетворительное – 946,83 т.га, плохое – 23,63 т.га, нет всходов – 100,99 т.га.

Состояние **озимого ячменя урожая 2021 г.:** хорошее – 69,52 т.га, удовлетворительное – 95,53 т.га, нет всходов – 8,81 т.га.

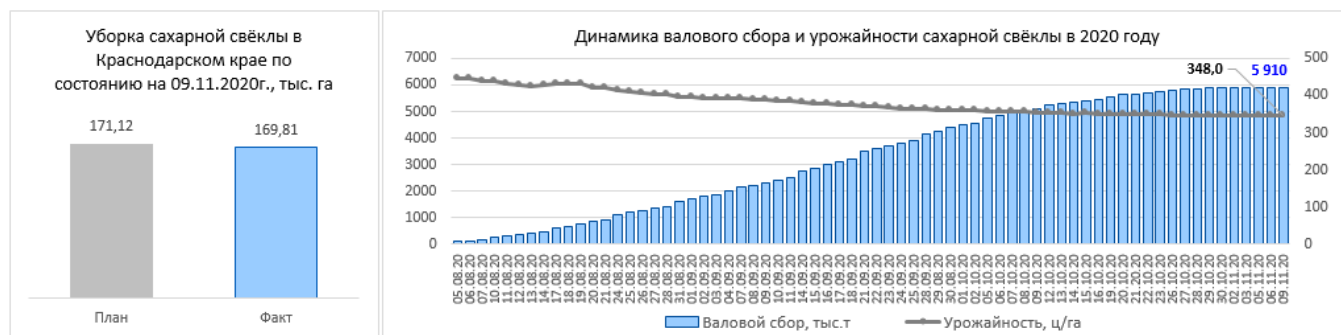
Состояние **озимой ржи урожая 2021 г.** хорошее на 0,04 т.га.

Состояние **озимой тритикале урожай 2021 г.:** хорошее – 0,65 т.га, удовлетворительное – 0,75 т.га.

Состояние **озимого рапса урожая 2021 г.:** хорошее – 20,09 т.га, удовлетворительное – 33,39 т.га, плохое – 2,58 т.га, нет всходов – 5,64 т.га.



Закончилась **уборка сахарной свёклы**. По состоянию на 09.11.2020 года фактически убрано 169,81 т.га (99% от плановой площади 171,1 т.га), валовой сбор составил 5 909,9 т.тн, урожайность 348 ц/га, всего работало на уборке 3 свеклоуборочных комбайна.



**Сев зерновых на зеленый корм** выполнен на 102% от плана (21,3 т.га), фактически посеяно 21,7 т.га.

На 10.11.2020 года выбрано: **сырого жома** всего 34,87 т.тн, **патоки** 8,59 т.тн, **шрота и жмыха** 15,09 т.тн, **сухого жома** 7,14 т. тн.

Продолжается **уборка овощных культур в защищенном грунте** в сельхозпредприятиях и КФХ. Всего собрано 109 433,3 тн овощных и зеленных культур.

**Наличие яблок на 12.11.2020 года** во фруктохранилищах составляет 165 896 тн.

По состоянию на 12.11.2020 года фактически убрано: **семечковых культур** с площади 13 044,6 га, валовой сбор составил 268 850,35 тн, урожайность 206,1 ц/га; **косточковых культур** с площади 4 145,04 га, валовой сбор составляет 16 586,78 тн, урожайность – 40,0 ц/га;

Собрано **ягодных культур открытого грунта** с площади 187,28 га, валовой сбор составляет 821,37 тн, урожайность 43,9 ц/га, **закрытого грунта** с площади 53,49 га, валовой сбор составил 445,156 тн, урожайность 83,2 ц/га.

Продолжаются **работы по уходу за садами**. Заложено сада с 01.01.2020 года интенсивного (от до 800 деревьев) – 103 га, интенсивного (от 800 до 1250 деревьев) на площади – 116,6 га, интенсивного сада (от 1251 до 2500 дер.) – 268,8 га, заложено сада суперинтенсивного (22501-3500 дер./га) – 107,3 га, суперинтенсивного (3501 и более дер./га) – 72,9 га. Закладка плодовых и ягодных питомников 67 га, раскорчевка садов с 01.01.20г. – 941,4 га.

**Создание запасов зерна пшеницы 3 класса урожая 2020 года** для нужд хлебопечения в МО: потребность 117 920 тн, фактически созданы запасы – 120 270 тн (102%) Расход зерна для производства муки для хлебопечения – 18 364 тн, остаток зерна составляет – 101 906 тн.

**Создание запасов зерна пшеницы 3 класса урожая 2019** года для нужд хлебопечения в МО: потребность 113 406 тн, фактически созданы запасы – 112 906 тн (100%) Расход зерна для производства муки для хлебопечения – 111 973 тн, остаток зерна составляет – 933 тн.

**Количество зерна, масло семян на токах, складах и хозяйствах Краснодарского края** урожая 2019 и 2020 гг. по состоянию на *10.11.2020 года*, составляет **3 235,10** т.тн (-281,85 т.тн за неделю), из них пшеницы продовольственной – 1 440,34 т.тн; пшеницы фуражной – 255,54 т.тн; ячменя – 175,51 т.тн; кукурузы – 654,82 т.тн; риса – 356,3 т.тн; подсолнечника – 270,96 т.тн; сои –79,91 т.тн; рапса – 1,72 т.тн.



По предоставленной информации элеваторами и ХПП по состоянию на 12.11.2020 года, **на элеваторах Краснодарского края находится зерновых, зернобобовых и масличных культур урожая 2019 года** всего 5,6 тыс.т, из них: пшеницы - 3,2 тыс. т, подсолнечника - 8 т, кукурузы -253 т, сои - 993 т, гороха - 1,1 тыс.т.

По предоставленной информации элеваторами и ХПП по состоянию на 12.11.2020 года, **наличие на элеваторах Краснодарского края зерновых, зернобобовых и масличных культур урожая 2020 года** 1 362,3 тыс.т, из них: пшеницы - 792,6 тыс.т, ячменя - 82,8 тыс.т, подсолнечника - 63,9 тыс.т, кукурузы -182,1 тыс.т, сои - 41,6 тыс.т, риса - 183,6 тыс.т, гороха - 2,4 тыс.т, других культур - 13,2 тыс.т.

С начала 2020 года ведутся работы по **приобретению минеральных удобрений**. По состоянию на *10.11.2020 года* приобретено всего 490,28 т.тн.в. из них азотных – 309,64 т.тн.в., фосфорных – 137,75 т.тн.в., калийных – 42,89 т.тн.в.

Продолжаются работы по **вывозу и внесению органических удобрений** на поля. С начала 2020 года вывезено на поля 3 598,1 т.тн, фактически внесено 3 280,3 т.тн. Площадь, удобренная органическими удобрениями, составляет 70,59 т.га.

В крае ведутся работы по ремонту сельскохозяйственной техники на *11.11.2020 года*. План ремонта техники на 4-й кв. и 1 кв.2021г.:

**тракторы:** план 6 556 шт., отремонтировано 22% (1 445 шт.);  
**зерноуборочные комбайны:** план 1 581 шт., отремонтировано 20% (323 шт.);  
**кормоуборочные комбайны:** план 246 шт., отремонтировано 23% (57 шт.);  
**бороны дисковые:** план 2 837 шт., отремонтировано 27% (756 шт.);  
**культиваторы:** план 5 005 шт., отремонтировано 23% (1 166 шт.);  
**сеялки:** план 4 431 шт., отремонтировано 23% (1 012 шт.)

Сельхоз организации в крае **приобретают сельхозтехнику**. Всего приобретено с начала 2020 года 2 100 единицы техники из них: тракторы – 581 шт., зерноуборочные комбайны – 216 шт., кормоуборочные комбайны – 20 шт., прочей техники – 1 283 шт.

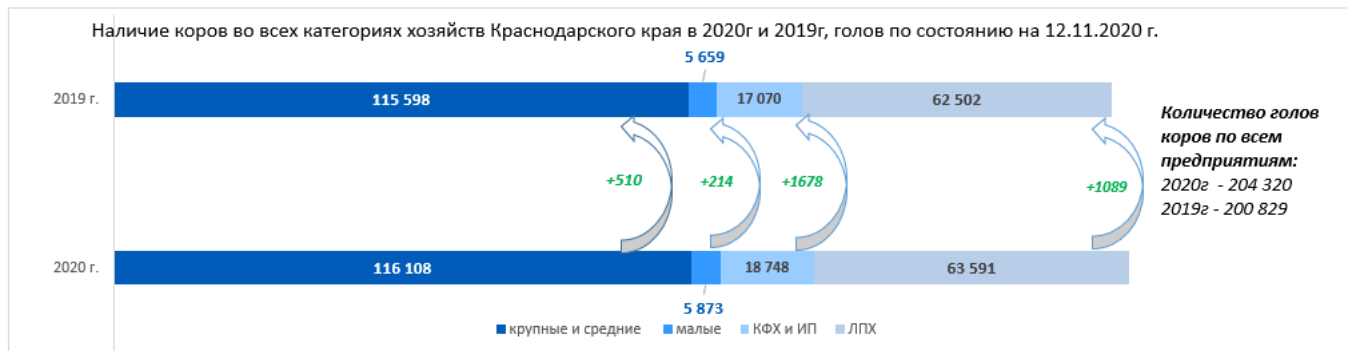
**Обеспеченность горюче-смазочными материалами** по краю характеризуется следующими показателями (*на 12.11.2020г.*):

**Наличие дизельного топлива** в хозяйствах составляет 36 062 тн (161% к потребности) для проведения сельскохозяйственных работ. Поступило дизельного топлива с начала года 236 810 тн.

**Наличие автобензина** в крае составляет 5 221 тн или 132% к потребности. Поступило автобензина с начала года 39 356 тн.

**Развитие мясного скотоводства** по состоянию на *10.11.2020 года*: всего голов КРС составляет 39 827 голов (2019г. – 30 657 голов), получено телят – 8 227 голов. (2019г. – 6 449 голов). Всего случено и осеменено 11 663 голов (8 798 гол. в 2019г.)

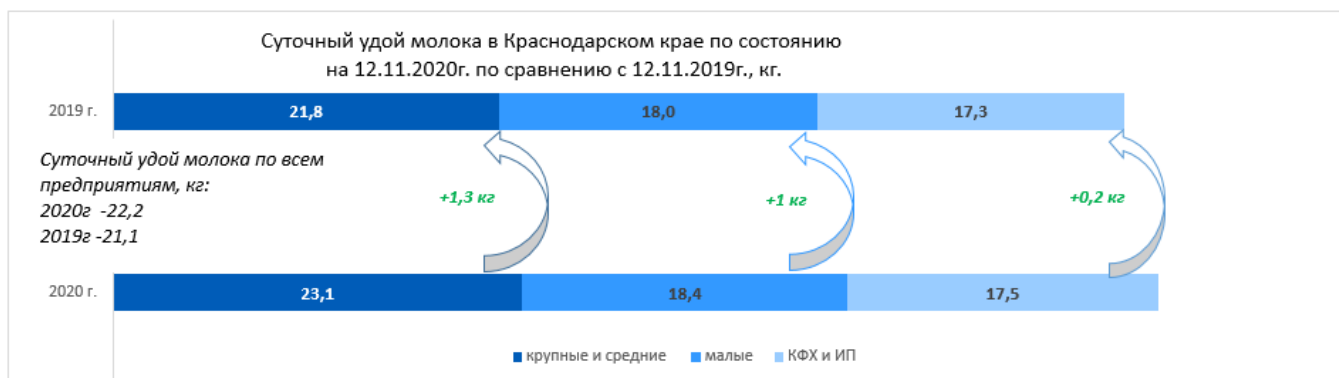
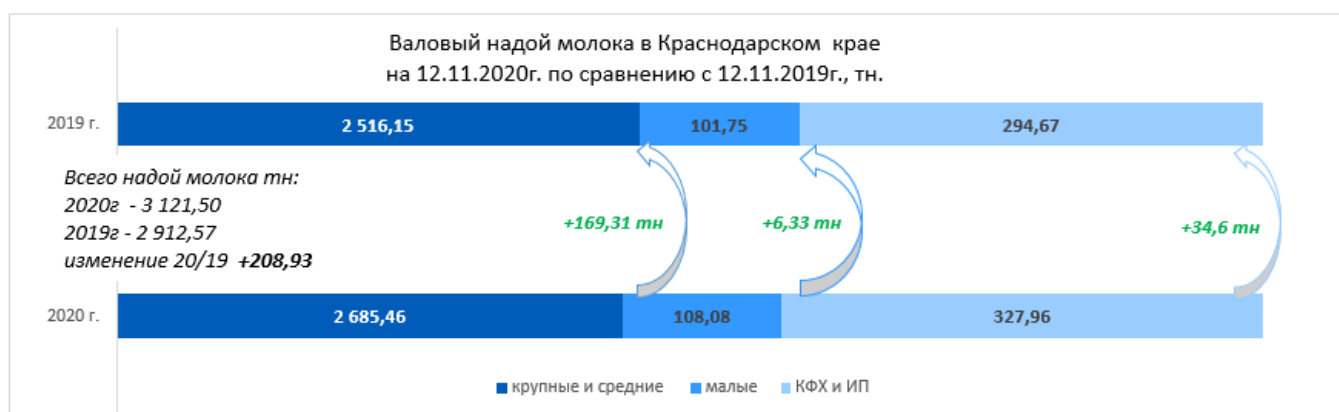
**Молочное скотоводство** (*на 12.11.2020 г.*). Наличие коров во всех категориях хозяйств составляет 204 320, из них в: крупных и средних сельхозпредприятиях – 116 108 гол. (в 2019 г. – 115 598 гол.), валовой надой составляет 2 685,46 тн, суточный удой от одной коровы – 23,1 кг; малых сельхозпредприятиях – 5 873 гол. (в 2019 г. – 5 659 гол.), валовой надой 108,08 тн, суточный на одну корову – 18,4 кг; крестьянско-фермерских хозяйствах – 18 748 гол. (в 2019 г. – 17 070 гол.), валовой надой 327,96 тн, суточный – 17,5 кг; количество коров в ЛПХ – 63 591 гол. (62 502 гол. в 2019г.)



**В крае ведутся работы по воспроизводству стада в ЛПХ.** Так по состоянию на 29.10.2020 года в ЛПХ зарегистрировано тёлочек старше 1 года – 14 578 голов, осеменено тёлочек за октябрь 671 голов. Осеменено тёлочек с начала года 7 859 голов. Наличие коров 58 809 голов, осеменено коров за октябрь 1 841 голов. Осеменено коров с начала года 22 435 голов.

**Ведется закупка молока в ЛПХ** организациями потребительской кооперации и предприятиями перерабатывающей промышленности. С начала 2020 года закуплено 99 329,2 тн (в 2019 г. – 96 525,3 тн). Средняя закупочная цена на молоко в ЛПХ составляет 21,62 руб./кг.

**Производство молока:** всего 140 729 голов коров (без учета ЛПХ) (138 327 голов в 2019 г.), валовой надой – 3 121,5 тн, что на 208,93 тн больше, чем на аналогичную дату 2019 года (в 2019г – 2 912,57 тн), суточный удой – 22,2 кг (в 2019г – 21,1 кг), что на 1,1 кг больше показателей прошлого года на эту дату.



**Информация подготовлена отделом информационно-аналитическим ГКУ КК «Кубанский сельскохозяйственный информационно-консультационный центр»**

Информация предоставляется «как есть» и только для информационных целей, не для торговых целей или консультаций, и публикуется с задержкой.