

ИНФОРМАЦИОННО-АНАЛИТИЧЕСКИЙ ОБЗОР О ХОДЕ СЕЛЬСКОХОЗЯЙСТВЕННЫХ РАБОТ В КРАСНОДАРСКОМ КРАЕ ПО СОСТОЯНИЮ НА 02.06.2022 ГОДА

По оперативным данным ежедневного мониторинга о ходе сельскохозяйственных работ в хозяйствах агропромышленного комплекса в крае продолжают работы по мониторингу состояния озимых колосовых и яровых культур, а также по заготовке кормов для сельскохозяйственных животных.

В крае продолжается сев риса. Сельхозорганизации края продолжают сеять яровые культуры, сахарную кукурузу. Начался сбор ягодных культур открытого и закрытого грунта, косточковых культур.

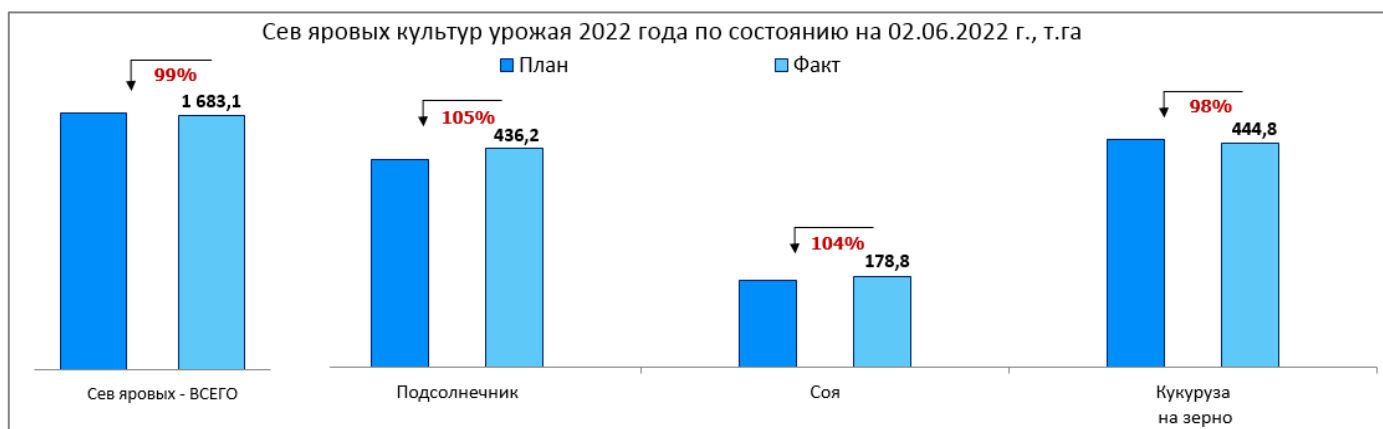
Ведутся работы по приобретению минеральных удобрений, а также продолжают работы по вывозу и внесению органических удобрений.

Ведется учет готовности сельскохозяйственной техники и др. сезонные сельскохозяйственные работы. Продолжаются работы по воспроизводству стада мясной и молочной направленности.

В крае продолжается сев яровых культур урожая 2022г. (все категории хозяйств) по состоянию на 02.06.2022г.:

Сев яровых (всего): план - 1 703,09 т. га, факт – 1 683,13 т. га (99%);

- **кукуруза на зерно:** план – 452,71 т. га, факт – 444,83 т. га (98%);
- **подсолнечник:** план - 414,14 т. га, факт – 436,23 т. га (105%);
- **соя:** план - 171,47 т. га, факт – 178,81 (104%).

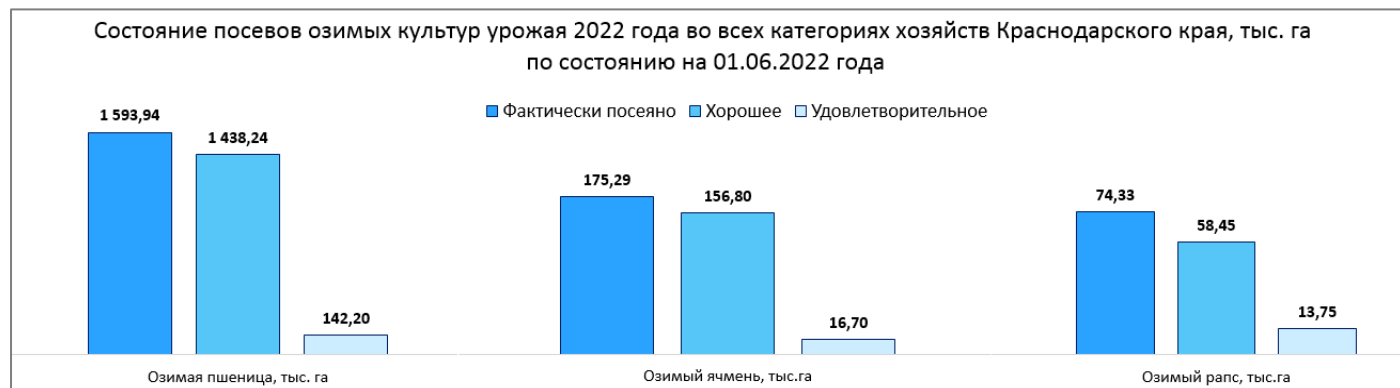


В крае ведутся работы по проверке **состояния озимых культур урожая 2022 г.** во всех категориях хозяйств. Так по состоянию на 01.06.2022 г. фактически посеяно озимых на площади 1 770,63 т. га: состояние посевов оценивается как хорошее – 1 596,23 т. га, удовлетворительное – 159,07 т. га, плохое – 1,54 т. га.

Состояние **озимой пшеницы под урожай 2022 г.:** хорошее – 1 438,24 т. га, удовлетворительное – 142,20 т. га, плохое - 1,33 т. га.

Состояние **озимого ячменя под урожай 2022 г.:** хорошее – 156,80 т. га, удовлетворительное – 16,70 т. га, плохое - 0,21 т. га.

Состояние **озимого рапса под урожай 2022 г.:** хорошее – 58,45 т. га, удовлетворительное – 13,75 т. га.



В крае также ведутся работы по проверке **состояния яровых культур урожая 2022 г.** во всех категориях хозяйств. Так по состоянию на 01.06.2022 г. фактически посеяно яровых на площади 1 680,99 т. га: состояние посевов оценивается как хорошее – 1 235,20 т. га, удовлетворительное – 382,20 т. га, нет всходов – 63,05 т. га.

Состояние **подсолнечника:** хорошее – 329,59 т. га, удовлетворительное – 103,89 т. га, нет всходов – 2,18 т. га.

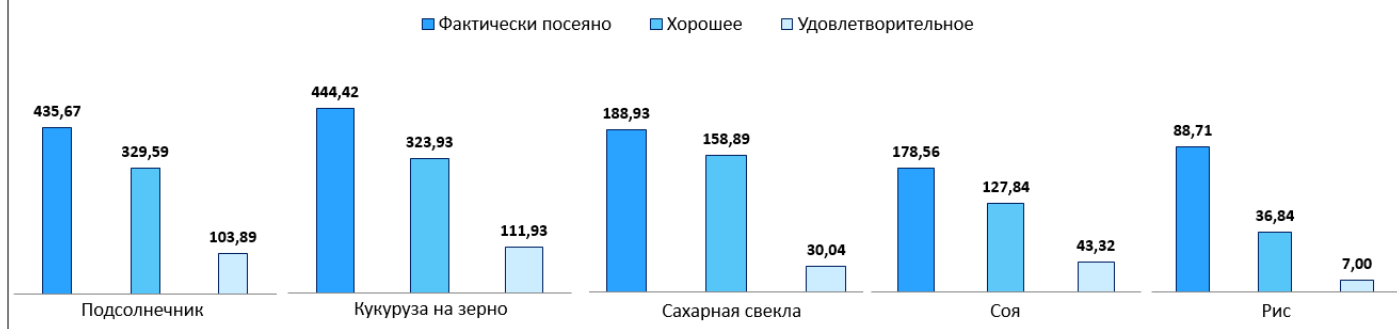
Состояние **сахарной свеклы:** хорошее – 158,89 т. га, удовлетворительное – 30,04 т. га.

Состояние **кукурузы на зерно:** хорошее – 323,93 т. га, удовлетворительное – 111,93 т. га, нет всходов – 8,54 т. га.

Состояние **сои:** хорошее – 127,84 т. га, удовлетворительное – 43,32 т. га, нет всходов – 7,41 т. га;

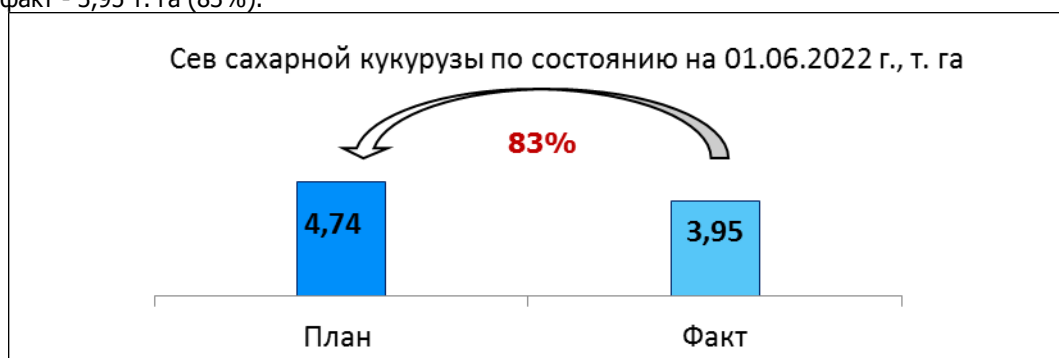
Состояние **риса:** хорошее – 36,84 т. га, удовлетворительное – 7,00 т. га, нет всходов – 44,88 т. га.

Состояние посевов яровых культур урожая 2022 г. во всех категориях хозяйств Краснодарского края, тыс. га по состоянию на 01.06.2022 г.



В крае ведется **подготовка почвы под сев риса** (все категории хозяйств) по состоянию на *02.06.2022 г.*: план - 119,13 т. га; факт - 91,61 т. га (77%). **Посеяно риса** 89,13 т.га (75% от плана). **Залито риса** - 85,2 т. га (72% от плана).

Продолжается **сев сахарной кукурузы в 2022 году**. (в сельхозпредприятиях и КФХ) по состоянию на *02.06.2022 г.*: план - 4,74 т. га; факт - 3,95 т. га (83%).



Ведется **уборка овощных культур в защищенном грунте в сельхозпредприятиях и КФХ в 2022 г.** (*01.06.2022г.*) - валовой сбор равен 32 318,76 тн.

Фактическая площадь сева сельскохозяйственных культур во всех категориях хозяйств, подлежащая к уборке в 2022 году (*02.06.2022г.*): озимая пшеница - 1 581,77 т. га; озимый ячмень - 173,71 т. га; озимая рожь - 0,09 т. га; озимая тритикале - 1,28 т. га; озимый рапс - 72,20 т. га; озимые на зеленый корм - 13,61 т. га; яровая пшеница - 1,33 т. га; яровой ячмень - 24,35 т. га; яровая тритикале - 0,01 т. га; овес - 5,42 т. га; горох на зерно - 99,55 т. га; нут - 4,83 т. га; кукуруза на зерно - 444,82 т. га; рис - 89,13 т. га; гречиха - 0,12 т. га; просо - 1,47 т. га; сорго - 2,27 т. га; подсолнечник - 436,23 т. га; рапс яровой - 4,62 т. га; соя - 178,81 т. га; лен масличный - 12,61 т. га; горчица - 1,09 т. га; кориандр - 1,99 т. га; сахарная свекла - 188,93 т. га.

Кормовые культуры: всего - 139,82 т. га, в т.ч. многолетних трав - 35,60 т. га; кукурузы на корм - 77,15 т. га.

Использование зеленой массы в кормлении сельскохозяйственных животных в 2022 г. (*31.05.2022 г.*) Скошено озимых (в т.ч. рапс) на зеленый корм: план - 7,43 т. га; факт - 2,95 т. га (40%). Скошено многолетних трав на зеленый корм: план - 12,73 т. га; факт - 1,38 т. га (11%). Использовано зеленой массы на корм скота - 39,83 т. тн.

Заготовка кормов 2022 (все категории хозяйств без ЛПХ). По состоянию на *31.05.2022г.* **скошено многолетних трав прошлых лет:** всего: план - 78,02 т. га; факт - 54,25 т. га (70%), в т. ч. сено: план - 20,81 т. га; факт - 4,01 т. га (19%); сенаж: план - 55,17 т. га; факт - 49,67 т. га (90%).

Скошено многолетних трав прошлых лет: в т.ч. на зеленый корм: план - 1,91 т. га; факт - 0,57 т. га (30%). **Валовый сбор (всего)** - 507,79 т. тн; **урожайность** многолетних трав прошлых лет - 93,60 ц/га.

Заготовлено: сено: план - 170,47 т. тн; факт - 15,22 т. тн (9%); сенаж: план - 678,57 т. тн; факт - 478,26 т. тн (70%), в т.ч. с патокой - 18,11 т. тн; в т. ч. с заквасками - 474,57 т. тн. Посеяно повторных кормовых культур на зеленый корм - 0,15 т. га.

Многолетние травы текущего года (*31.05.2022 г.*): скошено всего: план - 32,31 т. га; факт - 0,09 т. га (0%). Планируется скосить: сено - 22,06 т. га; сенаж - 8,71 т.га. На зеленый корм: план - 1,54 т. га; факт - 0,09 т. га (6%). Валовый сбор зеленой массы многолетних трав текущего года - 0,74 т. тн; урожайность - 86,70 ц/га.

Создание запасов зерна пшеницы 3 класса урожая 2021 года по состоянию на *02.06.2022 г.* для нужд хлебопечения в МО: потребность 128 880 тн, фактически созданы запасы - 124 593 тн (97%) Расход зерна для производства муки для хлебопечения - 80 257 тн, остаток зерна составляет - 44 336 тн.

По предоставленной информации элеваторами и ХПП по состоянию на 26.05.2022 года, **остатки на элеваторах Краснодарского края зерновых, зернобобовых и масличных культур урожая 2021 года** всего 303,97 тыс. т, (- 31,15 тыс. т к предыдущей дате 26.05.2022 г.) из них: пшеницы - 93,17 тыс. т, ячменя - 20,44 тыс. т, подсолнечника - 16,18 тыс. т, кукурузы - 64,32 тыс. т, сои - 26,60 тыс. т, риса - 81,36 тыс. т, гороха - 1,62 тыс. т, других культур (сорго, зерновая смесь и др.) - 0,28 тыс. т.

Количество зерна, масло семян на токах, складах и хозяйствах Краснодарского края по состоянию на *31.05.2022 г.*, составляет 356,34 т. тн (-150,71 т. тн к предыдущей дате 24.05.2022 г.): из них пшеницы продовольственной - 243,48 т. тн; пшеницы фуражной - 1,40 т. тн; ячменя - 11,85 т. тн; кукурузы - 61,39 т. тн; риса - 16,32 т. тн, подсолнечника - 18,65 т. тн, сои - 3,25 т. тн.



Наличие яблок на 02.06.2022 г. во фруктохранилищах составляет 5 913 тн.

Раскорчевка садов с 01.01.2022 г. выполнена на 474,80 га; **установка противоградовой сетки** с 01.01.2022 г. - 209 га, **установка шпалеры** с 01.01.2022 г. – 263,50 га; **установка систем капельного орошения** с 01.01.2022 г. – 312,80 га.

Сбор косточковых культур (02.06.2022 г.): фактически убрано - 4,50 га, валовой сбор – 6,80 тн, урожайность – 15,10 ц/га.

Сбор ягодных культур (02.06.2022 г.): фактически убрано – 124,05 га, валовый сбор – 755,06 тн, урожайность – 60,90 ц/га. **Земляника садовая открытого грунта:** фактически убрано – 80,26 га, валовый сбор – 321,27 тн, урожайность – 40,00 ц/га. **Земляника садовая закрытого грунта:** фактически убрано – 43,79 га, валовый сбор – 433,79 тн, урожайность – 99,10 ц/га.

С начала 2022 года ведутся работы по **приобретению минеральных удобрений**. По состоянию на 31.05.2022 г. приобретено нарастающим итогом всего 214,80 т. тнд.в., из них азотных – 165,52 т. тнд.в., фосфорных – 37,77 т. тнд.в., калийных – 11,52 т. тнд.в.

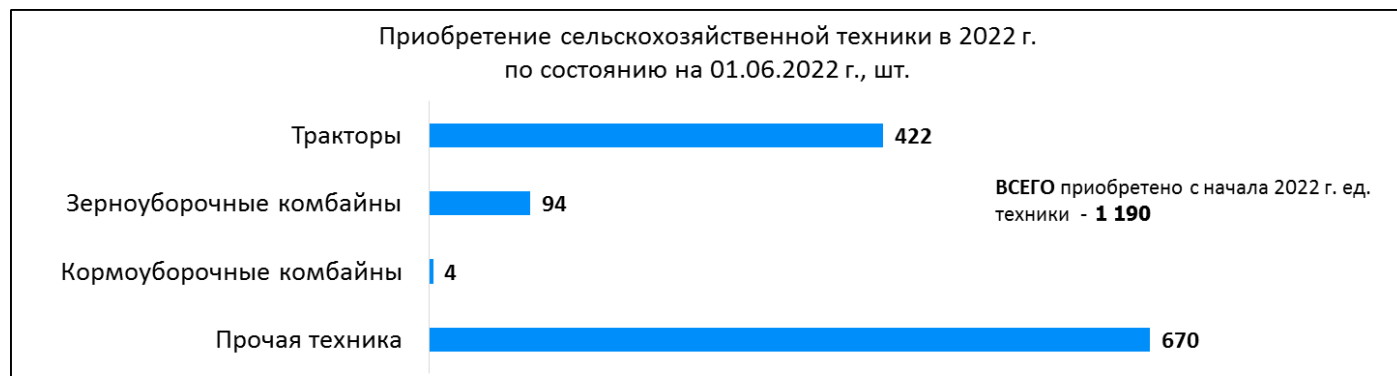
Продолжаются работы по **вывозу и внесению органических удобрений** на поля. По состоянию на 31.05.2022 г. с начала 2022 года вывезено на поля 1 021,90 т. тн, фактически внесено 330,90 т. тн (выполнение плана внесения 9%). Площадь, удобренная органическими удобрениями, составляет 9,80 тыс. га.

Потребность и наличие средств защиты растений в 2022 году. Общая потребность на сезонные полевые работы 2022 года всего по состоянию на 30.05.2022 г.:

- **инсектициды** - 1 173,15 тонн, тыс. л; **наличие** – 714,20 тонн, тыс. л;
- **фунгициды** - 1 916,30 тонн, тыс. л; **наличие** – 1 357,82 тонн, тыс. л;
- **гербициды неглифосатсодержащие** - 2 133,28 тонн, тыс. л; **наличие** – 1 471,33 тонн, тыс. л;
- **гербициды глифосатсодержащие** - 614,05 тонн, тыс. л; **наличие** – 403,22 тонн, тыс. л;
- **десиканты** - 347,06 тонн, тыс. л; **наличие** – 108,09 тонн, тыс. л.

Обработка озимых колосовых культур урожая 2022 года в фазу флагового листа-колошения против болезней и вредителей (31.05.2022 г.). Против листовых болезней: требуется обработать - 1 477,10 т. га, фактически обработано - 1 465,8 т. га (99%). Против комплекса вредителей: требуется обработать - 1 367,19 т. га, фактически обработано – 1 353,92 т. га (99%).

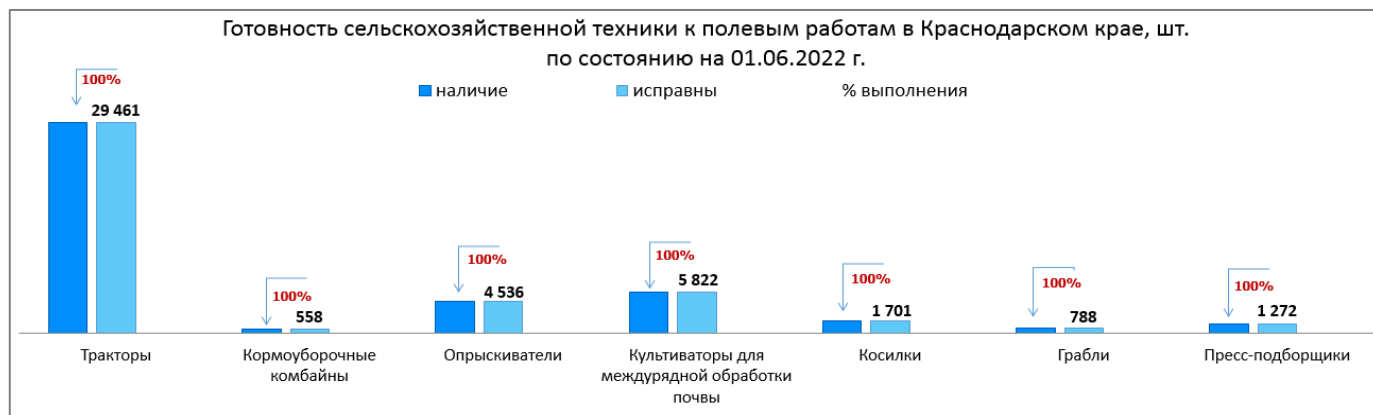
Сельхоз организации в крае **приобретают сельхозтехнику**. По состоянию на 01.06.2022 года всего с начала 2022 года приобретено 1 190 ед. техники из них: тракторы – 422 шт., зерноуборочные комбайны – 94 шт., кормоуборочные комбайны - 4 шт., прочей техники – 670 шт.



Готовность сельскохозяйственной техники к полевым работам в Краснодарском крае по состоянию на 01.06.2022 г.:

- **тракторы:** наличие - 29 517 шт., исправно - 29 461 шт. (100%);
- **кормоуборочные комбайны:** наличие - 558 шт., исправно - 558 шт. (100%);
- **опрыскиватели:** наличие - 4 540 шт., исправно - 4 536 шт. (100%);
- **культиваторы для междурядной обработки почвы:** наличие - 5 825 шт., исправно - 5 822 шт. (100%);
- **косилки:** наличие - 1 703 шт., исправно - 1 701 шт. (100%);

- **грабли:** наличие - 788 шт., исправно - 788 шт. (100%);
- **пресс-подборщики:** наличие - 1 272 шт., исправно - 1 272 шт. (100%).



Подготовка зерноуборочных комбайнов (01.06.2022 г.): наличие - 7 302 шт. Планируется участие в уборочных работах: всего - 7 308 шт., из них укомплектовано и готово к работе - 6 628 шт., ведутся работы по подготовке - 616 шт.

Обеспеченность горюче-смазочными материалами по краю характеризуется следующими показателями (на 02.06.2022 г.):

- **наличие дизельного топлива** в хозяйствах составляет 31 863 тн (104% к потребности) для проведения сельскохозяйственных работ. Поступило дизельного топлива с начала года 82 089 тн;

- **наличие автобензина** в крае составляет 5 365 тн или 101% к потребности. Поступило автобензина с начала года 16 308 тн.

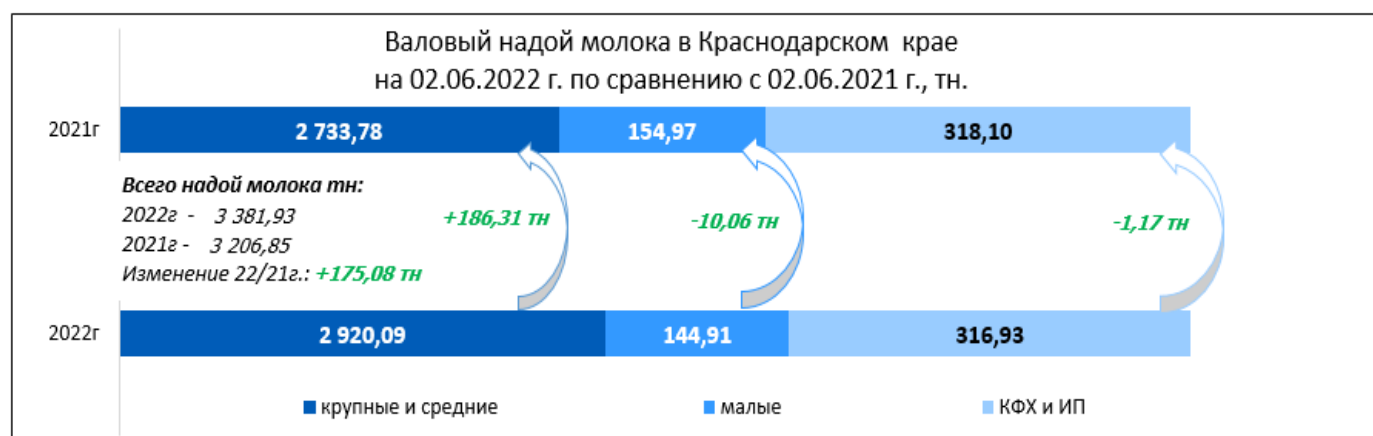
В крае ведутся работы по воспроизводству стада в ЛПХ. Так по состоянию на 26.05.2022 г. в ЛПХ зарегистрировано тёлков старше 1 года – 16 995 голов, осеменено тёлков за май - 1 018 голов. Осеменено тёлков с начала года – 4 875 голов. Осеменено коров за май – 2 698 голов. Осеменено коров с начала года – 10 841 голов.

Развитие мясного скотоводства по состоянию на 02.06.2022 г.: всего голов КРС составляет 47 283 голов (2021 г. – 42 016 голов), в т. ч. коров 16 578 голов (2021 г. – 14 151 голов). Всего случено и осеменено 4 609 голов (4 647 гол. в 2021 г.)

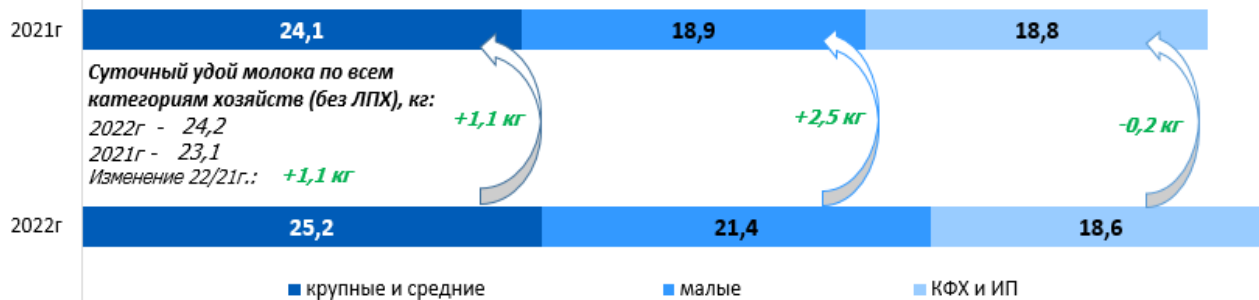
Молочное скотоводство (на 02.06.2022 г.). Наличие коров во всех категориях хозяйств составляет 200 456 гол, из них в: крупных и средних сельхозпредприятиях – 115 698 гол. (в 2021 г. – 113 425 гол.), валовой надой составляет 2 920,09 тн, суточный удой от одной коровы – 25,20 кг; малых сельхозпредприятиях – 6 785 гол. (в 2021 г. – 8 214 гол.), валовой надой – 144,91 тн, суточный на одну корову – 21,40 кг; крестьянско-фермерских хозяйствах и ИП – 17 026 гол. (в 2021 г. – 16 962 гол.), валовой надой – 316,93 тн, суточный – 18,60 кг; количество коров в ЛПХ – 60 947 гол. (62 546 гол. в 2021 г.).

Ведется закупка молока в ЛПХ организациями потребительской кооперации и предприятиями перерабатывающей промышленности. С начала 2022 года закуплено 47 963,60 тн (в 2021 г. – 47 985,60 тн). Средняя закупочная цена на молоко в ЛПХ составляет 26,16 руб./кг.

Производство молока: всего 139 509 голов коров (без учета ЛПХ) (138 601 голов в 2021 г.), валовой надой – 3 381,93 тн, что на 175,08 тн больше, чем на аналогичную дату 2021 года (в 2021 г. – 3 206,85 тн), суточный удой – 24,20 кг, что на 1,10 кг больше, чем на аналогичную дату 2021 года (в 2021 г. – 23,10 кг).



Суточный удой молока в Краснодарском крае по состоянию на 02.06.2022 г. по сравнению с 02.06.2021 г., кг.



Наличие коров во всех категориях хозяйств Краснодарского края в 2021-2022 гг., голов по состоянию на 02.06.2022 г.



Информация подготовлена отделом информационно-аналитическим ГКУ КК «Кубанский сельскохозяйственный информационно-консультационный центр»

Информация предоставляется «как есть» и только для информационных целей, не для торговых целей или консультаций, и публикуется с задержкой.